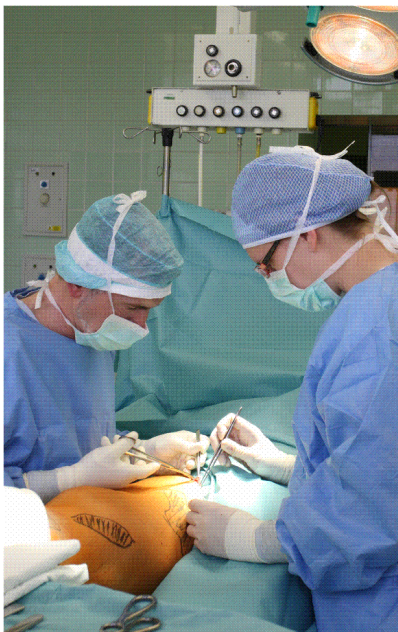




Krajská nemocnice Liberec, a.s.

... umíme pomáhat ...



ANESTEZIOLOGICKO RESUSCITAČNÍ ODDĚLENÍ * GYNEKOLOGICKO PORODNICKÉ ODDĚLENÍ * VŠEOBECNÁ INTERNÁ * NEUROLOGIE * KARDIOLOGIE * RADIOLOGIE * OČNÍ ODDĚLENÍ * ORL * DĚTSKÁ PSYCHIATRIE * TRAUMATOLOGICKO - ORTOPEDICKÉ CENTRUM * NEFROLOGIE * DIALÝZA * GASTROENTEROLOGIE * Plicní * Psychiatrie * Dětské oddělení * Léčebna dlouhodobě nemocných * Infekční oddělení * Radiologické oddělení * Komplexní onkologické centrum * Nefrologie * Dialýza * Gastroenterologie * Plicní * Psychiatrie * Dětské oddělení * Nemoci z povolání * Neurologie * Všeobecná interna * Revmatologie * Rehabilitace * Klinická a soudní toxicologie * Klinická biochemie * Klinická hematologie * Klinická mikrobiologie a imunologie * Nukleární medicína * Transfúzní oddělení * Nemocniční lékárna a prodejna zdravotnických potřeb

46 oddělení
38 000 hospitalizací ročně
137 pracovišť
970 lůžek
450 000 ambulantních ošetření ročně

Obsah

1. Úvodní slovo generálního ředitele	4
2. Úvodní slovo předsedy Dozorčí rady KNL	6
3. Základní údaje o společnosti	7
4. Vedení společnosti	8
5. Organizační schéma společnosti ke dni 31. 12. 2012	10
6. Charakteristika společnosti	11
7. Informace o spřízněných osobách	13
8. Zaměstnanci a členové řídicích orgánů	14
9. Akreditace a certifikace kvality	15
10. Výsledky hospodaření za rok 2012	17
11. Majetek a závazky	21
12. Zpráva o činnosti v roce 2012	22
13. Nejdůležitější události roku 2012	24
14. Lidské zdroje	25
15. Seznam oddělení	26
16. Vědecká a edukační činnost	28
17. Investiční činnost v roce 2012	29
18. Přílohy	31
• Výroční zpráva o činnosti Etické komise Krajské nemocnice Liberec, a.s., za rok 2012	32
• Výroční zpráva Krajské nemocnice Liberec, a.s., za rok 2012 zpracovaná podle § 18 zákona č. 106/1999 Sb., o svobodném přístupu k informacím	34
• Účetní uzávěrka za rok 2012	35
• Výrok auditora k účetní uzávěrce a výroční zprávě za rok 2012	41
• Zpráva o vztazích mezi ovládající a ovládanou osobou a propojenými osobami za rok 2012	58
• Zpráva dozorčí rady akcionářům	71

Následující zpráva je sestavena v intencích § 20 a § 21 zákona č. 563/91 Sb., o účetnictví, ve znění pozdějších předpisů a dodatků ke shodnému datu jako roční uzávěrka, tj. k 31. 12. 2012 a popisuje období od 1. 1. 2012 do 31. 12. 2012.

1. Úvodní slovo generálního ředitele



Vážení akcionáři, vážení čtenáři,

předkládám Vám Výroční zprávu Krajské nemocnice Liberec, a. s., za rok 2012, která podává základní přehled o tom, jak si liberecká nemocnice vedla v uplynulém roce v oblasti zdravotní péče, ekonomiky, rozvoje či investic.

Krajská nemocnice Liberec, a. s., je největším zdravotnickým zařízením v Libereckém kraji a zároveň moderní nemocnicí na evropské úrovni. Spádová oblast některých oborů, jakými jsou např. traumatologie, kardiologie, onkologie nebo neurochirurgie, zasahuje i mimo hranice Libereckého kraje.

Liberecká nemocnice má zavedeny dva systémy kontroly kvality - dle normy ISO a také podle národních akreditačních standardů SAK, oba potvrzené platnými certifikáty v rámci externích auditů. Nemocnice poskytuje základní, specializovanou a vysoce specializovanou péči, která se klientům dostává na 46 odděleních, tj. 137 pracovištích. Disponuje 973 lůžky, z toho jich je 734 v akutní péči, 97 v intenzivní péči a 142 v následné péči. O spokojenost pacientů a kvalitní služby se v průběhu roku stará 300 lékařů a 800 zdravotních sester.

Za jednu z nejdůležitějších věcí loňského roku považuji vytvoření a schválení dlouhodobé rozvojové strategie nemocnice. Liberecká nemocnice si tak definovala vizi na několik let dopředu.

Krajská nemocnice Liberec v loňském roce obhájila certifikaci ISO. Podařilo se zlepšit kvalitu nemocniční péče, což bylo a stále je jedním ze strategických cílů nemocnice. Liberecká nemocnice uspěla v hodnocení výzkumu „Kvalita očima pacientů“ získáním nejvyššího ratingu. Šetření prokázala, že kvalita poskytované péče je v liberecké nemocnici na velmi vysoké úrovni a navíc oproti roku 2011 stoupla. Důkazem toho je dosažení nejvyššího možného ratingu "A+" (významně nadstandardní služby). KNL zároveň získala certifikát Spokojený pacient.

Z hlediska medicínského se v roce 2012 podařilo udržet výkonnost nemocnice na stávající úrovni. Některé obory dosáhly pokroku zavedením nových metod, některé obory se podařilo rozvinout a posunout díky nákupu nových technologií. Nemocnice například pořídila mobilní CT pro neurochirurgii nebo litotryptor pro urologické oddělení. Podařilo se vybudovat záchytnou stanici, atd.

V rámci medicínských úspěchů bych rád vyzvedl naše neurochirurgické oddělení, v loňském republikovém žebříčku sestavovaném experty se umístilo jako druhé nejlepší v republice. Přednosta uvedeného oddělení MUDr. Petr Suchomel, Ph.D. byl navíc v loňském roce jmenován profesorem, liberecká nemocnice má tak prvního profesora v historii.

Liberecká traumatologie patří k nejlepším v republice, hodnotíme-li mortalitu ve vazbě na závažnost poranění a počty hospitalizovaných případů.

Z důvodů zlepšení našich služeb jsme vytvořili nové Centrum laboratorní medicíny, v němž jsme konsolidovali laboratoře a tak významně zlepšili kvalitu i ekonomiku provozu.

Většina našich kroků se týkala nemocničních center, protože právě udržení centrové péče je jednou z priorit strategie společnosti.

Z ekonomického pohledu se podařilo udržet nemocnici finančně zdravou a ziskovou, a to i přes neustále se zhoršující hospodářskou situaci nejen v České republice, ale v celé Evropě, kde dochází k problémům ve financování zdravotnictví obecně.

Liberecká nemocnice je úspěšná v získávání prostředků EU. Vzniklo pracoviště dotačního managementu, což přispělo k tomu, že se daří společnosti získávat dotace nejen z EU.

Jeden ze strategických cílů Krajské nemocnice Liberec je zaměřen na vědu a vzdělávání. Většina oborů je akreditována pro vzdělávání lékařů. Spolupracujeme nejen s lékařskými fakultami, ale i s Technickou univerzitou Liberec, která má Ústav zdravotních studií s akreditací pro obor Ošetřovatelství, kde učí naši lékaři i sestry, studenti u nás vykonávají praxi. S univerzitou spolupracuje nemocnice na řadě výzkumných a vědeckých projektů a společně žádají o vědecké granty apod. Veškeré vědecké aktivity jsou v liberecké nemocnici koordinovány vědeckou radou.

Co říci závěrem. Krajská nemocnice Liberec, a. s., opět potvrdila svou činnost a výsledky v roce 2012 své přední postavení mezi zdravotnickými zařízeními nejen v Libereckém kraji, ale i v rámci celé České republiky. Věřím, že tomu tak bude i v roce 2013 a že se nám podaří udržet a ustát nelehkou situaci ve zdravotnictví a zároveň zachovat tradičně dobrou kvalitu poskytované péče.

Ing. Jiří Veselka, MBA

generální ředitel a předseda představenstva KNL

2. Úvodní slovo předsedy Dozorčí rady KNL



Vážení akcionáři, vážení čtenáři,

v Dozorčí radě Krajské nemocnice Liberec, a. s., došlo v březnu 2013 k výměně zástupců majoritního akcionáře, Libereckého kraje. V této souvislosti proběhla změna i na pozici předsedy dozorčí rady. Činnost v roce 2012 tedy mohou hodnotit pouze očima kolegů, kteří v dozorčí radě působili již dříve, a z archivních dokumentů.

Členové dozorčí rady se v roce 2012 sešli na celkem sedmi jednáních. V souladu se stanovami se dozorčí rada zabývala především hospodařením společnosti, nakládáním s provozními finančními prostředky a majetkem společnosti a dohlížela také nad účelným vynakládáním investičních prostředků. Někteří členové se věnovali i kontrolní činnosti v oblastech zásob a majetku, personalistiky, manažerských procesů a systémů, atd.

Při své činnosti v roce 2012 neshledala dozorčí rada porušení povinností členů představenstva, nedostatky v hospodaření společnosti, nebo podstatné závady či pochybení managementu Krajské nemocnice Liberec, a. s. Dozorčí rada na základě Zprávy auditora pro akcionáře společnosti Krajská nemocnice Liberec, a. s., může konstatovat, že podnikatelská činnost KNL byla uskutečňována řádně, v souladu se stanovami společnosti a právním řádem České republiky.

Cílem dozorčí rady pro letošní rok je přispět k systémovému posílení vnitřních kontrolních procesů zejména v oblasti veřejných zakázek, ve spolupráci s představenstvem personálně stabilizovat vedení společnosti a otevřít diskusi o strategii investičního rozvoje KNL.

prof. Ing. Josef Šedlbauer, Ph.D.

předseda Dozorčí rady KNL

3. Základní údaje o společnosti

Firma: Krajská nemocnice Liberec, a. s.
Sídlo: Husova 10, Liberec 1, Staré Město
IČ: 2728393
DIČ: CZ27283933
Datum vzniku: 7. února 2006
Právní forma: akciová společnost

Krajská nemocnice Liberec, a. s., byla založena jediným akcionářem, kterým je Liberecký kraj se sídlem U Jezu 642/2a, Liberec II, Nové Město. Do 30. 6. 2007 byla hlavní činností společnosti správa a údržba nemovitosti.

Od 1. 7. 2007 převzala Krajská nemocnice Liberec, a. s. od Krajské nemocnice Liberec, p. o. hlavní činnost, tj. poskytování lůžkové, ambulantní a další zdravotní péče v rozsahu registrace podle zákona č. 160/1992 Sb., o poskytování zdravotní péče v nestátních zdravotnických zařízeních v platném znění.

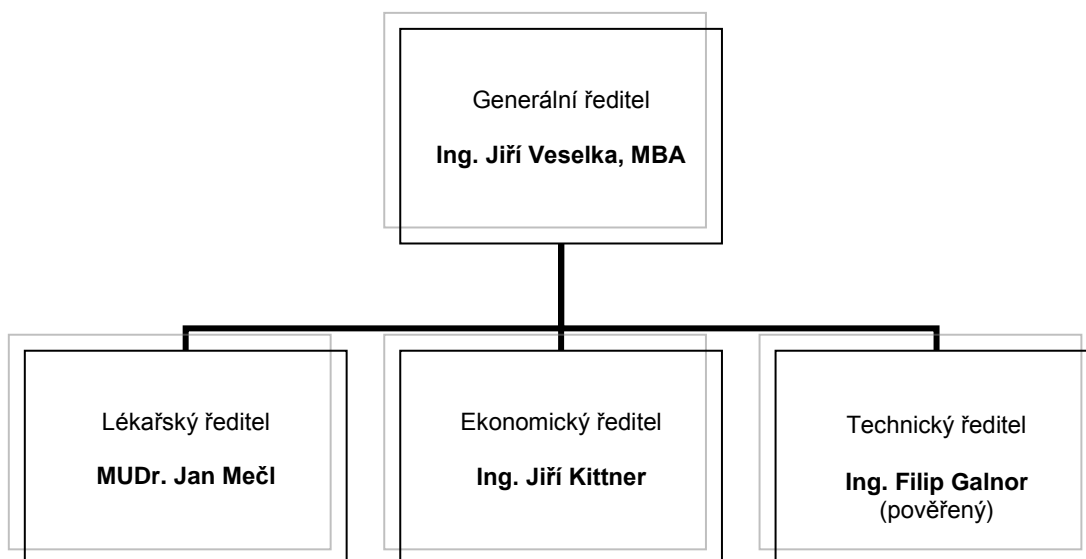
Další významnou činností je nákup, skladování a prodej zdravotnických prostředků třídy IIb a III a třídy I a IIa, které mohou být prodávány prodejci zdravotnických prostředků.

Od 30. 5. 2008 je dceřinou společností Krajské nemocnice Liberec, a. s. NELI servis, s. r. o. Jejím hlavním posláním je zabezpečení technických činností v oblasti výroby tepla, likvidace nebezpečného odpadu, údržby a zprostředkovatelské služby.

Dne 4. 11. 2008 byl navýšen základní kapitál o částku 173 500 740 Kč, a to nepeněžitým vkladem Statutárního města Liberec se sídlem nám. Dr. E. Beneše 1, PSČ 460 59.

Celkový základní kapitál k 31. 12. 2012 činil 989 864 693 Kč.

4. Vedení společnosti *



Představenstvo**

Předseda představenstva	Ing. Jiří Veselka, MBA
Místopředseda představenstva	MUDr. Jan Mečl
Členové představenstva	MUDr. Jiří Bartoš, MBA Mgr. Hana Bláhová Ing. Jiří Kittner Mgr. Martin Misař MUDr. Vladimír Šámal MUDr. Ladislav Dzan

Stav k 31. 12. 2012

*Aktuální vedení společnosti od 1. 4. 2013: Ing. Jiří Veselka, MBA - generální ředitel, MUDr. Jan Mečl – lékařský ředitel, Ing. Hana Jelínková - ekonomická ředitelka (pověřená), Ing. Filip Galnor - technický ředitel (pověřený).

** Nové složení Představenstva Krajské nemocnice Liberec – od 27. 3. 2013. Dozorčí rada Krajské nemocnice Liberec, a. s., jmenovala dne 27. 3. 2013 – usnesením č. 4/2013 – prof. MUDr. Petra Suhomela, Ph.D., MUDr. Richarda Lukáše, Ph.D., MUDr. Rostislava Poláška a Ing. Miloslavu Tanečkovou novými členy Představenstva Krajské nemocnice Liberec, a. s. V představenstvu nadále zůstávají Ing. Jiří Veselka, MBA, MUDr. Jan Mečl, MUDr. Jiří Bartoš, MBA, MUDr. Ladislav Dzan a Mgr. Martin Misař.

Dozorčí rada*

Předseda Dozorčí rady

Bc. Zdeněk Bursa

Členové Dozorčí rady

Milan Šír

MUDr. Dušan Morman

MUDr. Pavel Buchvald

Ing. František Hruša

Bc. Stanislav Mackovík

Martin Sepp

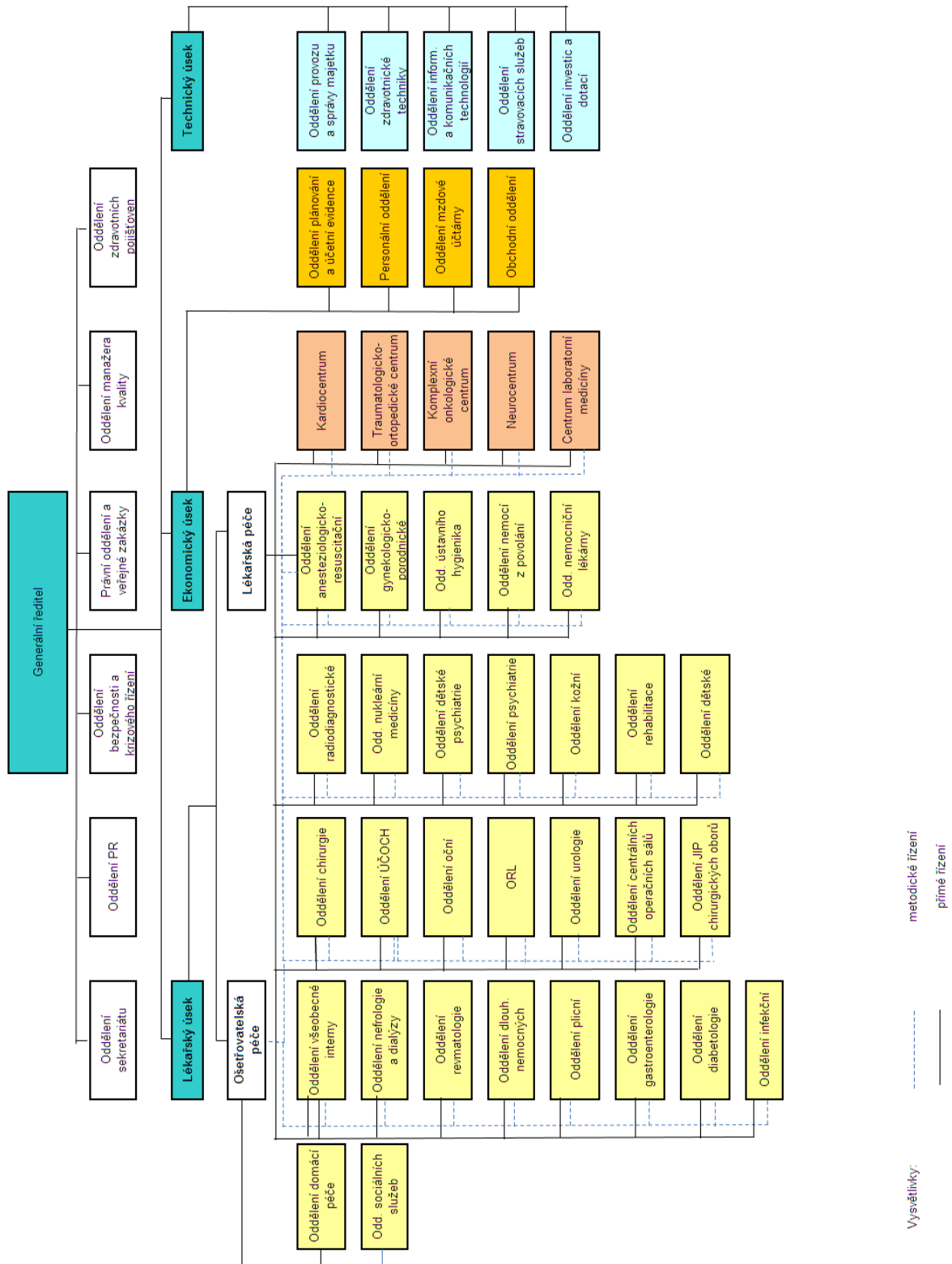
Mgr. Jan Marek

František Šebek

Stav k 31. 12. 2012

**Nové složení Dozorčí rady Krajské nemocnice Liberec, a. s. – od 1. 3. 2013. Mimořádná valná hromada Krajské nemocnice Liberec, a.s., zvolila dne 1. 3. 2013 usnesením č. 2 nové členy Dozorčí rady: Martina Půtu, Mgr. Jana Korytáře, Lenu Mlejnkovou a prof. Ing. Josefa Šedlbauera, Ph.D. V Dozorčí radě nadále zůstávají Ing. František Hruša, Mgr. Jan Marek (oba zástupci Statutárního města Liberec) a zástupci zaměstnanců MUDr. Dušan Morman, MUDr. Pavel Buchvald a František Šebek.*

5. Organizační schéma společnosti ke dni 31. 12. 2012



6. Charakteristika společnosti

Krajská nemocnice Liberec, a. s. byla založena na základě rozhodnutí jediného akcionáře, jímž je Liberecký kraj se sídlem v Liberci 2, U Jezu 642/2a, PSČ 461 80, IČ 708 91 508 zastoupený hejtmánem Petrem Skokanem, zakladatelskou listinou.

Akciová společnost byla založena na dobu neurčitou se základním kapitálem 2.000.000 Kč. Společnost vznikla zápisem do obchodního rejstříku vedeného Krajským soudem v Ústí nad Labem oddíl B, spis 1651 dne 7. 2. 2006.

Dne 22. 5. 2006 rozhodl jediný akcionář o navýšení základního kapitálu o 713.364 tis. Kč a to nepeněžitým vkladem – vkladem nemovitého majetku. Změna byla zapsána 20. 6. 2006.

Společnost zahájila činnost dnem 1. 7. 2006, hlavním předmětem podnikání byla správa a údržba nemovitostí.

Dle rozhodnutí Zastupitelstva Libereckého kraje došlo od 1. 7. 2007 k převodu všech činností z Krajské nemocnice Liberec, příspěvková organizace na Krajskou nemocnici Liberec, a. s. Hlavní činností je od 1. 7. 2007 poskytování lůžkové, ambulantní a další zdravotní péče v rozsahu registrace podle zákona č. 160/1992 Sb., o poskytování zdravotní péče v nestátních zdravotnických zařízeních v platném znění. Mezi další významné činnosti patří provozování lékárny a zdravotnické prodejny, hostinská činnost a ubytovací služby.

Majetek zrušené příspěvkové organizace přešel na zřizovatele na Liberecký. Rozhodnutím jediného akcionáře v působnosti valné hromady, došlo ke zvýšení základního kapitálu společnosti o 100.000 tis. Kč na 815.364 tis. Kč. Hodnota nepeněžitýho vkladu činí 100.000 tis. Kč. Rozdíl mezi částkou, kterou soudní znalec ocenil tento nepeněžní vklad (movité věci) a částkou, která se započítala na vklad do základního kapitálu je ve výši 577.295 tis. Kč. Tento rozdíl je emisním ážiem.

Dne 22. 11. 2007 rozhodl jediný akcionář Liberecký kraj o zvýšení základního kapitálu společnosti z částky 715.363.953 Kč na částku 815.363.953 Kč splaceného nepeněžitým vkladem. Předmětem vkladu byly movité věci. Byla upsána 1 akcie na majitele o jmenovité hodnotě 100.000.000 Kč.

Dne 3. 3. 2008 rozhodl jediný akcionář Liberecký kraj o zvýšení základního kapitálu společnosti (upsáním 1 akcie v listinné podobě znějící na jméno o jmenovité hodnotě 1.000 tis. Kč) z částky 815.364 tis. Kč na částku 816.364 tis. Kč, tedy o částku 1.000 tis. Kč. Předmětem nepeněžitýho vkladu byl obchodní podíl jediného akcionáře společnosti NELI servis, s.r.o. se sídlem v Liberci. Hodnota vkládaného obchodního podílu je 12.444 tis. Kč. Rozdíl mezi hodnotou stanovenou soudním znalcem a částkou, která se započítává na vklad do základního kapitálu ve výši 11.444 tis. Kč je emisní ážio.

Dne 30. 9. 2008 rozhodl jediný akcionář Liberecký kraj o zvýšení základního kapitálu společnosti upsáním nových akcií z částky 816.364 tis. Kč na částku 989.865 tis. Kč, tedy o částku 173.501 tis. Kč. Akcie byly nabídnuty Statutárnímu městu Liberec. Upisování akcií bylo schváleno nepeněžitým vkladem nemovitýho majetku ve vlastnictví Statutárního města Liberec. Výše ocenění soudním znalcem bylo ve výši 154.663 tis. Kč. Za nepeněžitý vklad byly vydány:

- 1 ks kmenové akcie v listinné podobě na jméno o jmenovité hodnotě 100.000 tis. Kč
- 1 ks kmenové akcie v listinné podobě na jméno o jmenovité hodnotě 54.632 tis. Kč

Dále došlo k započtení peněžité pohledávky Statutárního města Liberec ve výši 18.869 tis. Kč z titulu nezaplacení nájemného na splacení 1 kusu kmenové akcie v listinné podobě znějící na jméno o jmenovité hodnotě 18.869 tis. Kč.

5.1. Vlastníci společnosti

Akcionář	Výše vkladu
Statutární město Liberec	17,53 %
Liberecký kraj	82,47 %

5.2. Název a sídlo účetních jednotek, ve kterých účetní jednotka vlastní větší než 20% podíl na základním kapitálu

Společnost vlastní 100 % podílu na základním kapitálu společnosti NELI servis, s.r.o., Klášterní 954/5, Liberec.

7. Informace o spřízněných osobách

7.1. Pohledávky a závazky v obchodním styku

V obchodních pohledávkách a závazcích, jsou obsaženy i následující zůstatky účtů týkající se vztahů obdobných vztahům ke spřízněným osobám ve skupině.

Společnost	Pohledávky k 31. 12. (v tis. Kč)		Závazky k 31. 12. (v tis. Kč)	
	2011	2012	2011	2012
NELI servis, s.r.o.	32	326	24	58
Statutární město Liberec	15	0	4	0
Krajský úřad Libereckého kraje	942	795	593	1 088
Celkem	989	1 121	617	1 146

7.2. Uzavřené ovládací smlouvy nebo smlouvy o převodu zisku

Pro rok 2012 nebyly uzavřeny žádné ovládací smlouvy ani smlouvy o převodu zisku.

8. Zaměstnanci a členové řídicích orgánů

8.1. Fyzický evidenční počet zaměstnanců k 31. 12. a z toho členové řídicích orgánů a osobní náklady za rok 2011 a 2012

	2011	Počet zaměstnanců	Osobní náklady (v tis. Kč)
Zaměstnanci		2 257	1 035 638
Členové řídicích orgánů		5	23 188
Celkem		2262	1 058 826

	2012	Počet zaměstnanců	Osobní náklady (v tis. Kč)
Zaměstnanci		2 266	1 060 384
Členové řídicích orgánů		5	9 600
Celkem		2 271	1 069 984

8.2. Odměny a půjčky členům statutárních a dozorčích orgánů (včetně uvedení úrokové sazby a hlavních podmínek)

Počet členů představenstva k 31. 12. 2012 je 8 členů.

	Představenstvo		Dozorčí rada	
	2011	2012	2011	2012
Počet členů	9	8	9	9(8)*
Odměny za výkon (v tis. Kč)	1060	1048	1674	2450

Počet členů dozorčí rady je 9 členů. V červenci 2012 skončil mandát Milanu Šírovi.

9. Akreditace a certifikace kvality





KRAJSKÁ NEMOCNICE LIBEREC, a. s.

... umíme pomáhat ...

- B** Bezpečná a kvalitní péče je součástí naší každodenní práce.
- E** Efektivně a pružně reagujeme na nově vzniklé požadavky našich klientů.
- Z** Zajišťujeme bezpečnou, profesionální, kvalitní a komplexní péči každému klientovi na základě standardizovaných procesů a postupů.
- P** Práva našich klientů jsou pro zaměstnance závazná a řídíme se jimi.
- E** Ekonomickou stabilitou naplňujeme potřeby našich klientů, partnerů a zaměstnanců.
- Č** Činnost našich zaměstnanců je stanovena jasnými kompetencemi a tomu odpovídajícími pravomocemi.
- N** Naše klienty léčíme nejmodernějšími léčebnými postupy.
- Á** Aktivně zajišťujeme spolehlivou a bezpečnou síť výpočetní techniky.
- N** Neustále zlepšujeme odpadové hospodářství s ohledem na životní prostředí.
- E** Evidence based medicine – poskytujeme zdravotní péči založenou na důkazech.
- M** Morální chování našich zaměstnanců je zrcadlem firemní kultury.
- O** Osobní rozvoj jednotlivých zaměstnanců považujeme za základ vysoké efektivity léčby.
- C** Cílem procesního řízení kvality našich služeb je dokumentace, kontrola, hodnocení a zlepšování činnosti v celé nemocnici.
- N** Nejmodernějšími přístroji a zařízeními zkracujeme dobu léčení.
- I** Interními audity zajišťujeme zlepšování a zvyšování efektivity všech činností.
- C** Centrem naší pozornosti je pacient, kterého vnímáme nejen jako jedinečnou lidskou bytost, ale i jako klienta.
- E** Efektivní komunikace zvyšuje informovanost uvnitř nemocnice.

Politika kvality

10. Výsledky hospodaření za rok 2012

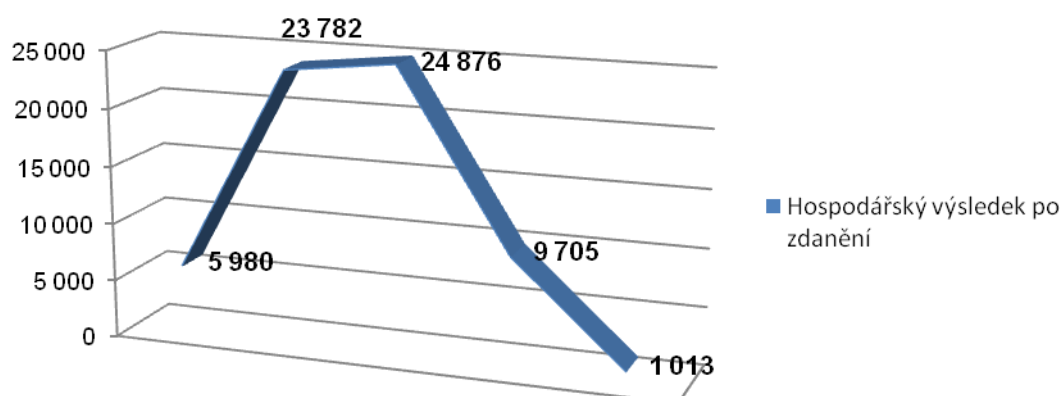
10.1. Výroční zpráva – ekonomická data

Hospodaření Krajské nemocnice Liberec za rok 2012 skončilo ziskem ve výši 1 013 tis. Kč. Výnosy oproti roku 2011 byly navýšeny o 1,2 % tj. o 32 mil. Kč.

10.2. Hospodaření KNL, a. s. (v tis. Kč)

Položka	2008	2009	2010	2011	2012
Výnosy celkem	2 041 430	2 466 480	2 468 899	2 570 778	2 602 226
Náklady celkem (bez daně z příjmů)	2 007 953	2 411 472	2 466 452	2 557 848	2 599 591
Hospodářský výsledek před zdaněním	33 477	55 008	2 447	12 930	2 635
Daň z příjmů	27 497	31 226	-22 429	3 225	1 622
- splatná		17 000	-3 362	4 447	5 265
- odložená	27 497	14 226	-19 067	-1 222	-3 643
Hospodářský výsledek po zdanění	5 980	23 782	24 876	9 705	1 013

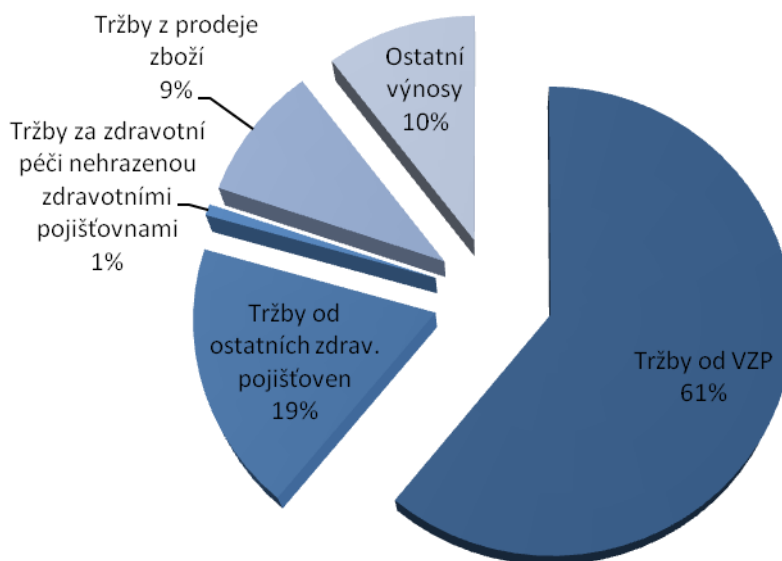
Vývoj hospodaření KNL 2008 - 2012 (v tis. Kč)



10.3. Struktura výnosů KNL - rok 2012 (v tis. Kč)

Položka	2008	2009	2010	2010 % na celku	2011	2011 % na celku	2012	2012 % na celku
Tržby od VZP	1 373 458	1 565 168	1 550 749	60,72%	1 555 070	60,5%	1 585 195	60,9%
Tržby od ostatních zdrav. pojišťoven	330 859	448 367	435 960	17,07%	445 750	17,3%	480 723	18,5%
Tržby za zdravotní péči nehrazenou zdrav. pojišťovnami	19 564	20 859	20 317	0,80%	18 404	0,7%	20 387	0,8%
Tržby z prodeje zboží	151 630	224 482	219 410	8,9%	238 896	9,3%	245 792	9,4%
Ostatní výnosy	165 919	207 601	242 463	9,8%	312 658	12,2%	270 129	10,4%
CELKEM	2 041 430	2 466 477	2 468 899		2 570 778		2 602 226	

Struktura výnosů KNL - rok 2012



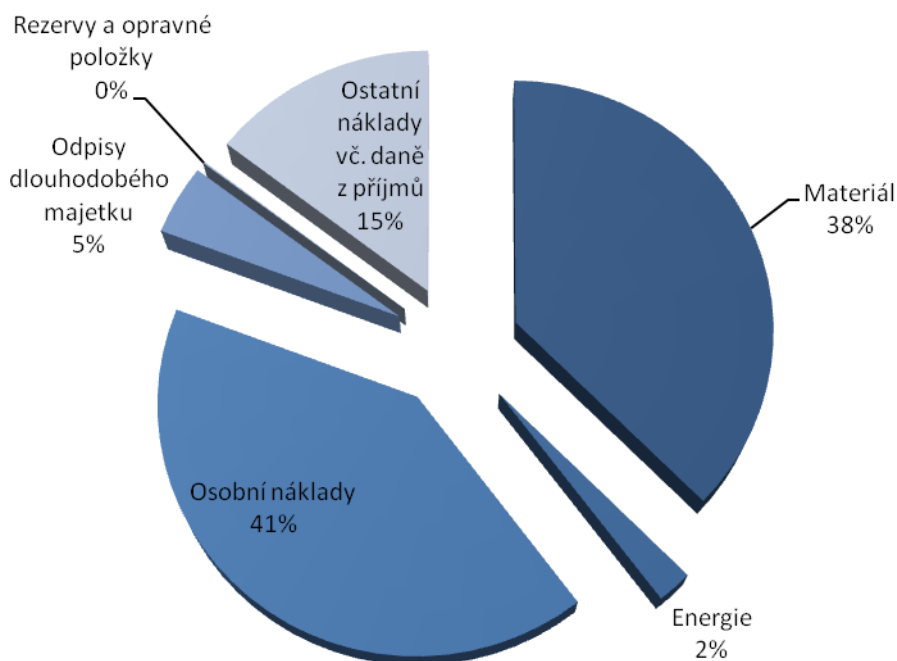
(pozn.: zaokrouhleno na celá čísla (%))

Nejvýznamnější položkou výnosů jsou tržby od zdravotních pojišťoven, za poskytnutou zdravotní péči. Dominantním partnerem úhrad za zdravotní péči je VZP, jejíž platby na zdravotní péči představují 60,9 % z celkové úhrady za zdravotní péči.

10.4. Struktura nákladů KNL - rok 2012 (v tis. Kč)

Položka	2008	2009	2010	2010 % na celku	2011	2011 % na celku	2012	2012 % na celku
Materiál	689 432	898 667	921 385	37,70%	976 871	38,1%	976 387	37,5%
Energie	59 623	60 888	50 629	2,07%	52 940	2,1%	56 486	2,2%
Osobní náklady	857 467	946 090	1 059 586	43,35%	1 058 826	41,3%	1 069 984	41,1%
Odpisy dlouhodobého majetku	77 951	104 421	111 480	4,56%	122 196	4,8%	118 936	4,6%
Rezervy a opravné položky	13 620	-168	-18 721	-0,77%	-8 030	-0,3%	-2 715	-0,1%
Ostatní náklady vč. daně z příjmů	337 357	432 800	319 664	13,08%	358 270	14,0%	382 135	14,7%
CELKEM	2 035 450	2 442 698	2 444 023		2 561 073		2 601 213	

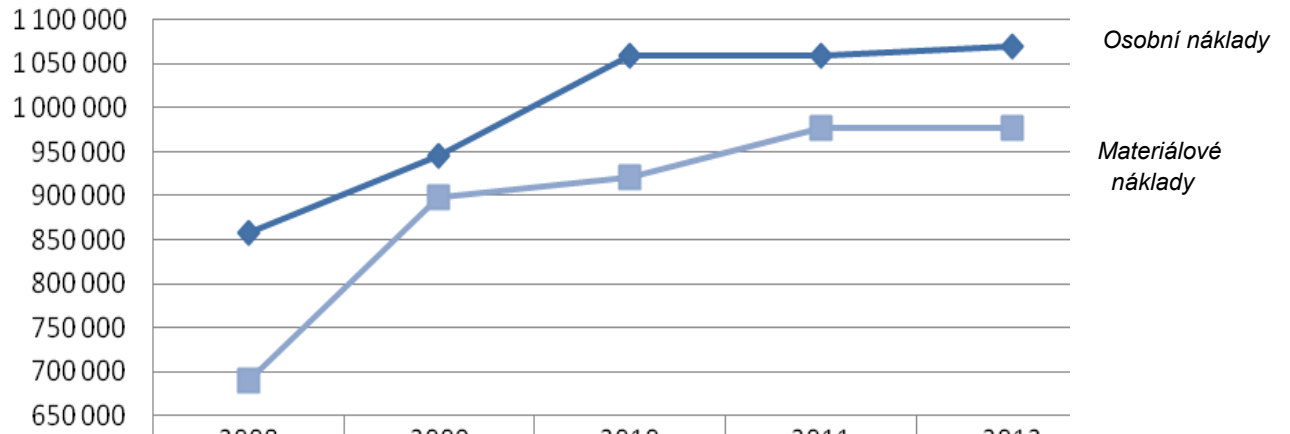
Struktura nákladů KNL - rok 2012



(pozn.: zaokrouhloeno na celá čísla (%))

Mezi náklady jsou nejvyššími položkami osobní náklady a materiálové náklady (představují celkem 41 % z celkových nákladů).

Vývoj nákladů materiálových a osobních (v tis. Kč)



	2008	2009	2010	2011	2012
osobní náklady	857 467	946 090	1 059 586	1 058 826	1 069 984
materiálové náklady	689 432	898 667	921 385	976 871	976 387

11. Majetek a závazky

11.1. Struktura aktiv (v tis. Kč)

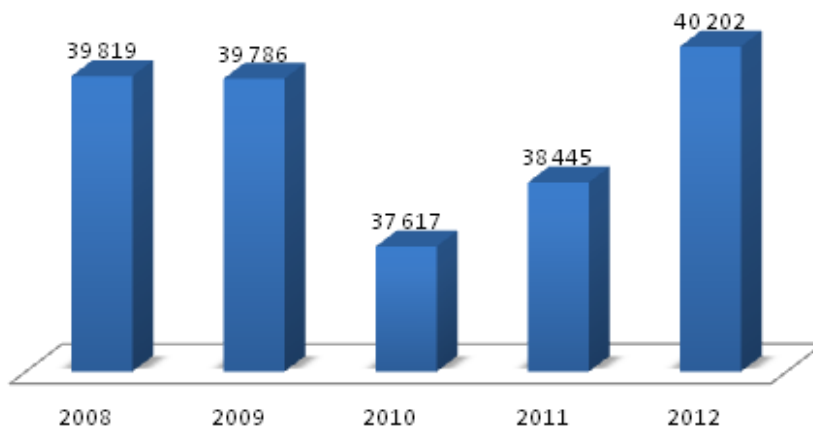
v tis. Kč		2008	2009	2010	2011	2012
A.	Pohledávky za upsaný vlastní kapitál	0	0	0	0	0
B.	Dlouhodobý majetek	1 565 656	1 587 715	1 656 830	1 567 721	1 544 848
B. I.	Dlouhodobý nehmotný majetek	16 457	28 222	30 380	25 807	25 270
B. I.	Dlouhodobý hmotný majetek	1 536 755	1 547 049	1 614 006	1 529 470	1 507 134
B. II.	Dlouhodobý finanční majetek	12 444	12 444	12 444	12 444	12 444
B. III.	Oběžná aktiva	445 962	612 256	475 482	532 088	524 410
C.	Zásoby	29 140	37 984	39 750	36 745	38 625
C. II.	Dlouhodobé pohledávky	0	0	0	0	0
C. III.	Krátkodobé pohledávky	231 052	315 869	212 601	362 170	387 046
C. IV.	Krátkodobý finanční majetek	185 770	258 403	223 131	133 173	98 739
D.	Časové rozlišení	4 038	7 190	24 886	14 100	23 012
	AKTIVA CELKEM	2 015 656	2 207 161	2 157 198	2 113 909	2 092 270

11.2. Struktura aktiv (v tis. Kč)

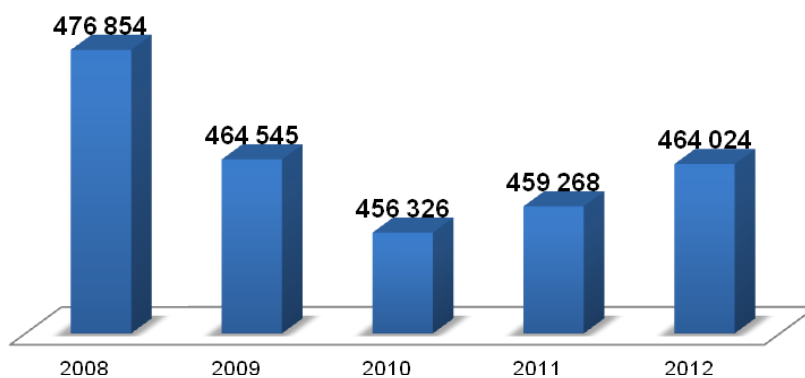
v tis. Kč		2008	2009	2010	2011	2012
A.	Vlastní kapitál	1 454 943	1 484 318	1 515 884	1 529 102	1 532 704
A. I.	Základní kapitál	989 865	989 865	989 865	989 865	989 865
A. II.	Kapitálové fondy	597 951	603 544	610 234	613 748	616 337
A. III.	Fondy ze zisku	0	1 196	2 385	3 629	4 114
A. IV.	Výsledek hospodaření minulých let	-138 853	-134 069	-111 476	-87 845	-78 625
A. V.	Výsledek hospodaření	5 980	23 782	24 876	9 705	1 013
B.	Cizí zdroje	558 849	672 077	638 620	583 145	553 754
B. I.	Rezervy	74 494	93 066	56 978	48 380	51 092
B. II.	Dlouhodobé závazky	161 095	175 321	156 254	155 032	151 389
B. III.	Krátkodobé závazky	281 423	374 098	348 449	374 631	351 273
B. IV.	Bankovní úvěry a výpomoci	41 837	29 592	76 939	5 102	0
C.	Časové rozlišení	1 864	50 766	2 694	1 662	5 812
	PASIVA CELKEM	2 015 656	2 207 161	2 157 198	2 113 909	2 092 270

12. Zpráva činnosti v roce 2012

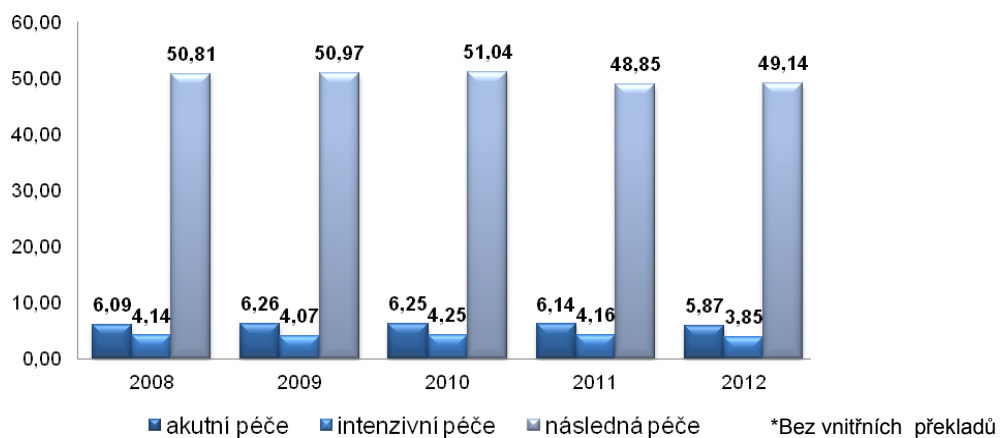
Počet hospitalizací



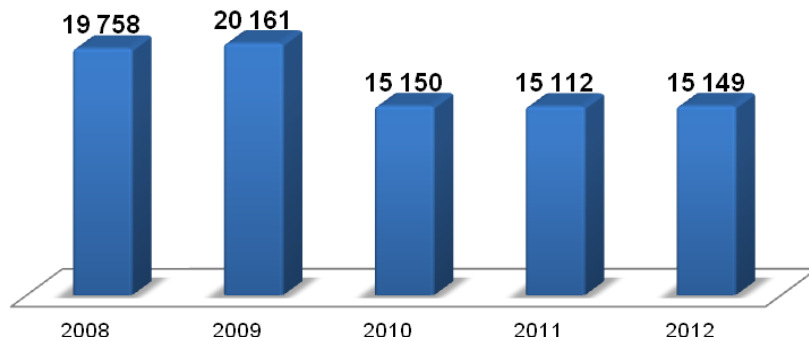
Počet ambulantních vyšetření



Průměrná doba hospitalizace



Počet operací



12.1. Hodnocení spokojenosti

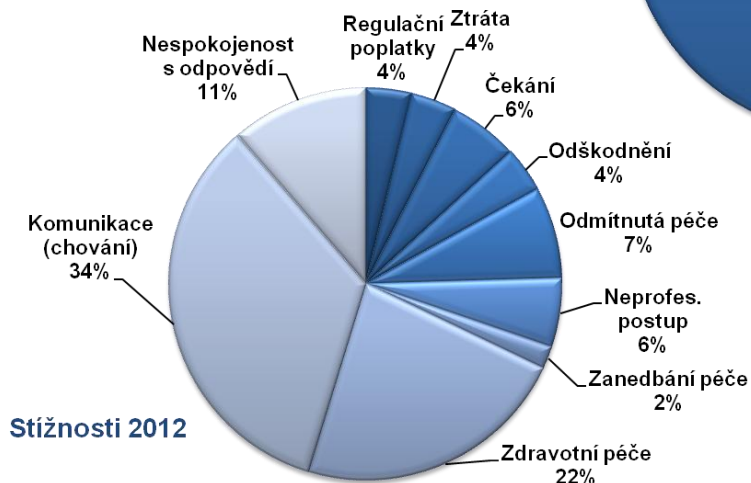
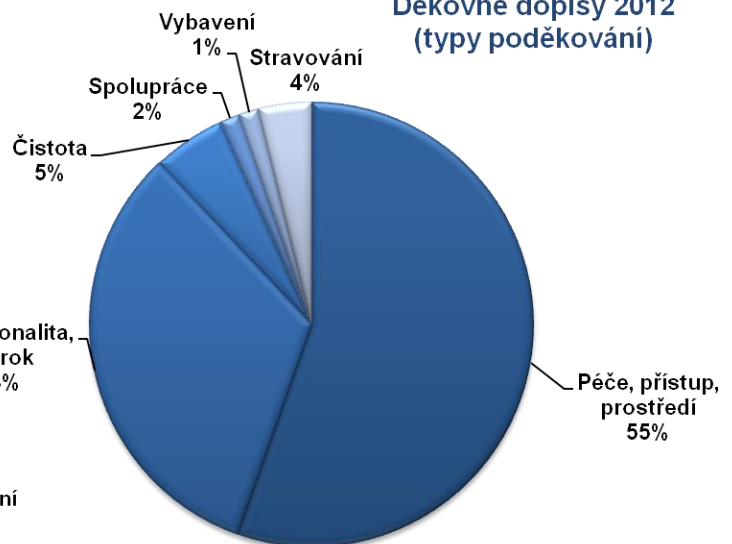
Hodnocení spokojenosti ambulantních pacientů - realizace 1x ročně.

Hodnocení spokojenosti hospitalizovaných pacientů – KVALITA OČIMA PACIENTŮ - realizace 1x ročně.

Na konci roku 2012 v Krajské nemocnici Liberec uskutečnil již každoroční výzkum Kvalita očima pacientů, který prokázal, že kvalita poskytované péče v KNL je na velmi vysoké úrovni a navíc oproti roku 2011 stoupla. Důkazem toho je dosažení nejvyššího možného ratingu "A+" (významně nadstandardní kvalita služeb). KNL zároveň získala i certifikát Spokojený pacient.



Děkovné dopisy 2012 (typy poděkování)



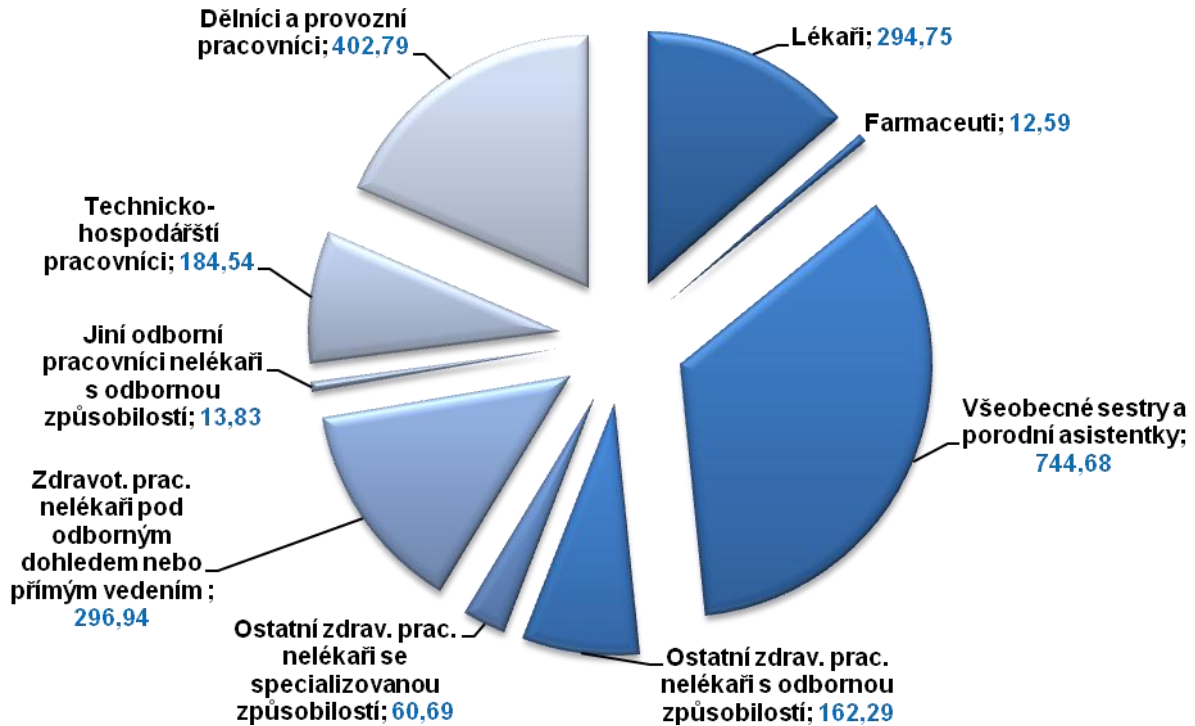
Stížnosti 2012

13. Nejdůležitější události roku 2012

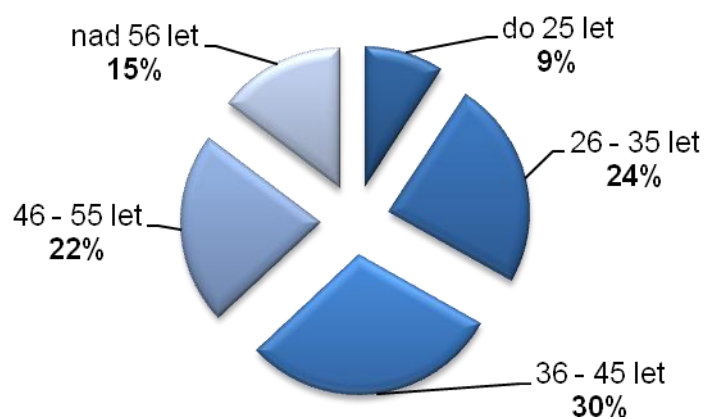


14. Lidské zdroje

Struktura zaměstnanců podle pracovních kategorií (průměrný přepočtený počet)



Věková struktura zaměstnanců v roce 2012



(pozn.: fyzický ev. počet k 31.12.)



Krajská nemocnice Liberec získala 1. místo v Libereckém kraji v průzkumu Spokojenosti zaměstnanců. Stala se tak Nejlepší nemocnicí kraje 2012.

15. Seznam oddělení

15.1. Zdravotnická oddělení

Chirurgické obory

Anesteziologicko-resuscitační
Centrální operační sály
Gynekologicko-porodnické
Chirurgie
Cévní chirurgie
Všeobecné chirurgie
Onkochirurgie
JIP chirurgických oborů
Neurocentrum

- Neurochirurgie

Oční
ORL
Traumatologicko - ortopedické centrum

- Ortopedie
- Spinální jednotka
- Traumatologie

Urologie
Ústní, čelistní, a obličejové chirurgie

Nechirurgické obory

Dětské
Dětské psychiatrie
Dlouhodobě nemocných
Infekční
Interna
Diabetologie
Gastroenterologie
Nefrologie a dialýzy
Revmatologie
Všeobecné interny
Kardiocentrum

- Invazivní kardiologie
- Neinvazivní kardiologie

Komplexní onkologické centrum

- Radiační onkologie
- Klinické onkologie

Kožní
Nemoci z povolání
Neurocentrum

- Neurologie

Plicní
Psychiatrie

- Záchytná stanice

Rehabilitace
Ústavního hygienika

Diagnostické obory

Centrum laboratorní medicíny

- Klinické a soudní toxikologie
- Klinické biochemie
- Klinické hematologie
- Klinické mikrobiologie a imunologie
- Patologie
- Transfuzní

Nukleární medicíny

Radiodiagnostické

Ošetrovatelská péče

Domácí péče

Hlavní sestra

Sociální služby

Dobrovolníci

15.2. Nezdravotnická oddělení

Technický úsek

Investic a dotací

Oddělení informačních a komunikačních technologií

Provozu a správy majetku

- Referát odpadového hospodářství
- Středisko dopravy
- Středisko energetiky
- Středisko prádelny
- Středisko provozu
- Středisko ubytovacích služeb
- Středisko údržby

Stravovací služby

Zdravotnické techniky

Ekonomický úsek

Mzdové účtárny

Obchodní

Oddělení plánování a účetní evidence

- Středisko controllingu
- Středisko evidence majetku
- Středisko finanční účtárny
- Středisko hlavní pokladny

Personální

- Lékařská knihovna

Ostatní

Bezpečnost a krizové řízení

Manažer kvality

PR a marketing

Právní a veřejných zakázek

Zdravotní pojišťovny

Sekretariát

16. Vědecká a edukační činnost

16.1. Náklady na vzdělání (bez zahraničních pracovních cest)

	Specializační		Celoživotní		Celkem		Index 12/11
	2011	2012	2011	2012	2011	2012	
Lékaři a farmaceuti							
Nelékaři	1 386 733	1 149 044	714 472	1 003 585	2 101 205	2 152 629	1,02
Ostatní	1 192 861	1 208 716	923 486	802 565	2 116 347	2 011 281	0,95
Celkem	125 464	7 549	389 962	635 404	515 426	642 953	1,25
	2 705 058	2 365 309	2 027 920	2 441 554	4 732 978	4 806 863	1,02

16.2. Vědecká rada

Vědecká rada KNL je poradním orgánem generálního ředitele KNL, a.s. Hlavní náplní je podpora vědeckých a publikačních aktivit. Činnost vědecké rady je finančně podporována vedením KNL. Cca polovina prostředků je určena na motivační programy lékařů a nelékařů - rozdělení je vázáno na vyhodnocení vědeckých a publikačních aktivit. Druhá polovina je určena pro Fond vědeckých projektů a odborných aktivit Vědecké rady. Cílem Fondu je primárně podporovat vědeckovýzkumnou a vzdělávací činnost na půdě KNL a.s.

Výsledky za rok 2012:

Lékaři:

- Přednášky a postery: 220 regionální, 95 republikové, 57 mezinárodní, 372 celkem
- Publikace: 23 - česká periodika, 7 - zahraniční s impakt faktorem
- Kapitoly v monografiích: 8 x české, 3 x zahraniční

Nelékaři:

- Přednášky a postery: 159 regionální, 33 republikové, 192 celkem
- Publikace: 5 - česká periodika

Fond Vědecké rady:

2012 – schváleno 10 projektů – z toho 5 vědecko-výzkumných projektů, 5 x podpora aktivní účasti na zahraničním kongresu nebo stáži.

17. Investiční činnost v roce 2012

17.1. Přehled investičních výdajů za rok 2012

V roce 2012 byl pořízen nový majetek v celkové hodnotě 96,9 mil. Kč. Z toho z vlastních zdrojů bylo pořízeno vybavení a technická zhodnocení za 75, 6 mil. Kč. Z dotačních titulů bylo spolufinancováno pořízení mobilního CT - dotace Liberecký kraj ve výši 18 mil. Kč; pořízení nízkoteplotního plazmového sterilizátoru - dotace ze Státního fondu životního prostředí ve výši 2 mil. Kč; příspěvek na vybavení nově zřizované záchytné stanice - dotace Liberecký kraj ve výši 455 tis. Kč. Dalším zdrojem pořízení byly finanční a věcné dary.

17.2. Přehled nejvýznamnějších investic z vlastních zdrojů (v tis. Kč)

ZDRAVOTNICKÁ TECHNIKA A PROSTŘEDKY	CELKEM	VL. ZDROJE	DOTACE
Mobilní CT	34 559 898 Kč	16 559 898 Kč	18 000 000 Kč
CellaVision DM96	2 268 600 Kč	2 268 800 Kč	
přechod z formaldehydové k plazmové nízkoteplotní sterilizaci	2 216 162 Kč	221 617 Kč	1 994 545 Kč
anesteziologický přístroj s kompletní monitorací 3 ks	1 688 887 Kč	1 688 887 Kč	
plynový chromatograf s FID	1 213 832 Kč	1 213 832 Kč	
Úpravna vody, Parní sterilizátor	1 205 780 Kč	1 205 780 Kč	
Misonix Sonastar (CUSA)	991 937 Kč	991 937 Kč	
Tissue -Tek film automaticka montovací stanice histologických preparátů	928 986 Kč	928 986 Kč	
monitor vitálních funkcí Philips MP 50 2ks	899 000 Kč	899 000 Kč	
ORL souprava s mikroskopem	831 891 Kč	831 891 Kč	
obnova endoskopického instrumentária sál + urol ambulance	797 817 Kč	797 817 Kč	
PŘÍSTROJ DANTEC KEYPOINT	720 841 Kč	720 841 Kč	
Videoduenoskop T JP-145 - GASTROENTEROLOGIE	558 600 Kč	558 600 Kč	
oscilační pila COS NO	550 000 Kč	500 000 Kč	
sterilní svářečka	448 020 Kč	448 020 Kč	
oscilační pila +instrumenterium	442 121 Kč	442 121 Kč	
Handpiece Sonostar	351 231 Kč	351 231 Kč	
Tříbodová svorka na lebku Mayfield - Maquet	328 160 Kč	328 160 Kč	
havárie kardiokografu	316 770 Kč	316 770 Kč	
Fibrobronchoskop	296 400 Kč	296 400 Kč	
Pumpa vodní chladicí Stockert COOLFLOW Pump	279 474 Kč	279 474 Kč	
Desinfektor podložních mís	242 546 Kč	242 546 Kč	
desinfektor podložních mís	232 446 Kč	232 446 Kč	
Inkubátor novorozenecký	226 518 Kč	226 518 Kč	

IT TECHNOLOGIE, KOMUNIKACE	CELKEM	VL. ZDROJE	DOTACE
LIS - SW pro laboratoře	4 192 680 Kč	4 192 680 Kč	
IS EFA - facility management	1 041 960 Kč	1 041 960 Kč	
Upgrade softwaru telefonní ústředny na verzi 6	978 712 Kč	978 712 Kč	

BUDOVI	CELKEM	VL. ZDROJE	DOTACE
kompletní rekonstrukce urologických ambulancí	5 280 418 Kč	5 280 418 Kč	
Rekonstrukce části objektu na záchytnou stanici	5 014 735 Kč	4 559 555 Kč	455 180 Kč
zateplení fasády budovy L	4 707 815 Kč	4 707 815 Kč	
PCHO - výměňková stanice	4 487 386 Kč	4 487 386 Kč	
Výměna oken na objektu psychiatrie	994 332 Kč	994 332 Kč	
stavební úpravy OKB	472 990 Kč	472 990 Kč	

OSTATNÍ	CELKEM	VL. ZDROJE	DOTACE
kompresorová stanice PCHO	2 142 454 Kč	2 142 454 Kč	
velká dodávka	360 000 Kč	360 000 Kč	
Sledování vozidel GPS	269 220 Kč	269 220 Kč	
osobní automobil TOP	208 200 Kč	208 200 Kč	

18. Přílohy

18.1. Výroční zpráva o činnosti Etické komise Krajské nemocnice Liberec, a.s., za rok 2012

Výroční zpráva

o činnosti Etické komise Krajské nemocnice Liberec, a.s. za rok 2012

V roce 2012 pracovala Etická komise ve složení: MUDr.M. Rissová, MUDr.M. Šíp, MUDr. H. Věchtová, MUDr. K. Šourková, MUDr. J.Šrám, MUDr. P. Kočí, MUDr. P.Telekesová, Mgr. J. Cerhová, Mgr. M. Kotková, p. Z. Brabcová, sekretářka p. I. Zetová. V prosinci 2012 nastoupila MUDr. Telekesová na mateřskou dovolenou.

Proběhlo 12 řádných schůzí etické komise (1x měsíčně) a 1 schůze mimořádná (dne 13.6.12), na kterých byly projednány všechny došlé dokumenty.

Na mimořádné schůzi dne 13.6.2012 rezignovala na funkci předsedkyně EK MUDr. Rissová a do této funkce byl zvolen MUDr. Kočí s platností od 1.7.2012. MUDr. Rissová pokračuje ve své práci v komisi jako místopředseda.

K legislativním změnám v tomto roce nedošlo.

V průběhu roku 2012 se konaly v Praze na SÚKLu pravidelné pracovní schůzky všech multicentrických etických komisí a dále pak schůzky členů Fóra etických komisí. Zástupci EK se zúčastnili všech těchto akcí.

Na schůzi SÚKLu a MEK dne 13.4.2012 bylo doporučeno multicentrickým etickým komisím, aby informovaly vedení svého zdravotnického zařízení o nutnosti uzavírání dohod se zdravotnickým zařízením pro centra, která nemají svou vlastní etickou komisi.

Na řádných schůzích projednala komise následující dokumenty:

- 3 studie, které byly schváleny jako multicentrické

- 30 studií, které byly schváleny jako lokální
- 3 studie, které se týkají zdravotnických prostředků
- 7 výzkumných projektů

Dále byly projednány další dokumenty - amendmenty, brožury pro zkoušející, informace pro pacienta a informované souhlasy, SUSARY (line listingy + zprávy o bezpečnosti), roční zprávy a různé dokumenty vztahující se k probíhajícím studiím.

V Liberci 12. února 2013



MUDr. Marie Rissová
místopředseda EK

Krajská nemocnice liberec, s. s.
Multicentrická etická komise
Husova 10. 460 63 Liberec 1

18.2. Výroční zpráva Krajské nemocnice Liberec, a.s., za rok 2012 zpracovaná podle § 18 zákona č. 106/1999 Sb., o svobodném přístupu k informacím

***Výroční zpráva Krajské nemocnice Liberec, a.s. za rok 2012
zpracovaná podle § 18 zákona č. 106/1999 Sb., o svobodném
přístupu k informacím***

- a) počet podaných žádostí : 5
- b) počet vydaných rozhodnutí o odmítnutí žádosti : 1
- c) počet podaných odvolání proti rozhodnutí : 0
- d) opis podstatných částí rozsudku soudu ve věci přezkoumání zákonnosti rozhodnutí povinného subjektu o odmítnutí žádosti o poskytnutí informací a přehled všech výdajů, které povinný subjekt vynaložil v souvislosti se soudními řízeními o právech a povinnostech podle tohoto zákona, a to včetně nákladů na vlastní zaměstnance a nákladů na právním zastoupení: 0
- e) výčet poskytnutých výhradních licencí, včetně odůvodnění nezbytnosti poskytnutí výhradní licence : 0
- f) počet stížností podaných podle § 16a, důvody jejich podání a stručný popis způsobu jejich vyřízení : 0
- g) další informace vztahující se k uplatňování die tohoto zákona : 0

V Liberci dne 28.2.2013

za Krajskou nemocnici Liberec, a.s.
Ing. Jiří Veselka, MBA
předseda představenstva

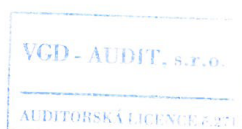
Krajská nemocnice Liberec, a.s.
Mlýnská 10, 460 01 Liberec
IČ: 27382942

18.3. Účetní uzávěrka za rok 2012

Zpracováno v souladu s vyhláškou č. 500/2002 Sb.		ROZVAHA (BILANCE)		Obchodní firma nebo jiný název účetní jednotky			
		ke dni 31.12.2012 (v celých tisících Kč)		Krajská nemocnice Liberec, a.s.			
		IČO		Sídlo, bydliště nebo místo podnikání účetní jednotky			
		27283933		Husova 10			
				460 63 Liberec			
				Česká republika			
označ. a	AKTIVA b	č.řád. c	Běžné období			Minulé období	
			Brutto 1	Korekce 2	Netto 3	Netto 4	
	AKTIVA CELKEM (ř. 02 + 03 + 31 + 63)	001	2 676 019	-583 749	2 092 270	2 113 909	
A.	Pohledávky za upsaný základní kapitál	002	0	0	0	0	
B.	Dlouhodobý majetek (ř. 04 + 13 + 23)	003	2 126 076	-581 228	1 544 848	1 567 721	
B. I.	Dlouhodobý nehmotný majetek (ř.05 až 12)	004	59 421	-34 151	25 270	25 807	
B. I. 1	Zřizovací výdaje	005	0	0	0	0	
2	Nehmotné výsledky výzkumu a vývoje	006	0	0	0	0	
3	Software	007	58 131	-34 023	24 108	25 807	
4	Ocenitelná práva	008	0	0	0	0	
5	Goodwill	009	0	0	0	0	
6	Jiný dlouhodobý nehmotný majetek	010	0	0	0	0	
7	Nedokončený dlouhodobý nehmotný majetek	011	1 290	-128	1 162	0	
8	Poskytnuté zálohy na dlouhodobý nehmotný majetek	012	0	0	0	0	
B. II.	Dlouhodobý hmotný majetek (ř.14 až 22)	013	2 054 211	-547 077	1 507 134	1 529 470	
B. II. 1	Pozemky	014	112 866	0	112 866	112 866	
2	Stavby	015	1 130 948	-173 580	957 368	965 694	
3	Samostatné movité věci a soubory movitých věcí	016	800 203	-373 497	426 706	448 394	
4	Pěstitelské celky trvalých porostů	017	0	0	0	0	
5	Dospělá zvířata a jejich skupiny	018	0	0	0	0	
6	Jiný dlouhodobý hmotný majetek	019	120	0	120	120	
7	Nedokončený dlouhodobý hmotný majetek	020	10 074	0	10 074	2 396	
8	Poskytnuté zálohy na dlouhodobý hmotný majetek	021	0	0	0	0	
9	Oceňovací rozdíl k nabytému majetku	022	0	0	0	0	
B. III.	Dlouhodobý finanční majetek (ř. 24 až 30)	023	12 444	0	12 444	12 444	
B. III. 1	Podíly - ovládaná osoba	024	12 444	0	12 444	12 444	
2	Podíly v účetních jednotkách pod podstatným vlivem	025	0	0	0	0	
3	Ostatní dlouhodobé cenné papíry a podíly	026	0	0	0	0	
4	Půjčky a úvěry - ovládaná nebo ovládající osoba, podstatný vliv	027	0	0	0	0	
5	Jiný dlouhodobý finanční majetek	028	0	0	0	0	
6	Požizovaný dlouhodobý finanční majetek	029	0	0	0	0	
7	Poskytnuté zálohy na dlouhodobý finanční majetek	030	0	0	0	0	

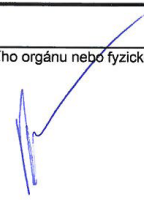
VGD - AUDIT, s.r.o.
AUDITORSKÁ LICENCE 2071

označ. a	AKTIVA b	č.řád. c	Běžné účetní období			Min.úč. období
			Brutto 1	Korekce 2	Netto 3	Netto 4
C.	Oběžná aktiva (ř. 32 + 39 + 48 + 58)	031	526 931	-2 521	524 410	532 088
C. I.	Zásoby (ř.33 až 38)	032	38 625	0	38 625	36 745
C. I. 1	Materiál	033	25 555	0	25 555	24 757
2	Nedokončená výroba a polotovary	034	0	0	0	0
3	Výrobky	035	0	0	0	0
4	Mladá a ostatní zvířata a jejich skupiny	036	0	0	0	0
5	Zboží	037	13 070	0	13 070	11 988
6	Poskytnuté zálohy na zásoby	038	0	0	0	0
C. II.	Dlouhodobé pohledávky (ř. 40 až 47)	039	0	0	0	0
C. II. 1	Pohledávky z obchodních vztahů	040			0	0
2	Pohledávky - ovládaná nebo ovládající osoba	041	0	0	0	0
3	Pohledávky - postatný vliv	042	0	0	0	0
4	Pohledávky za společníky, členy družstva a za účastníky sdružení	043	0	0	0	0
5	Dlouhodobé poskytnuté zálohy	044	0	0	0	0
6	Dohadné účty aktivní	045	0	0	0	0
7	Jiné pohledávky	046	0	0	0	0
8	Odložená daňová pohledávka	047	0	0	0	0
C. III.	Krátkodobé pohledávky (ř. 49 až 57)	048	389 567	-2 521	387 046	362 170
C. III. 1	Pohledávky z obchodních vztahů	049	355 122	-2 521	352 601	339 991
2	Pohledávky - ovládaná nebo ovládající osoba	050	0	0	0	0
3	Pohledávky - postatný vliv	051	0	0	0	0
4	Pohledávky za společníky, členy družstva a za účastníky sdružení	052	0	0	0	0
5	Sociální zabezpečení a zdravotní pojištění	053	0	0	0	0
6	Stát - daňové pohledávky	054	0	0	0	0
7	Krátkodobé poskytnuté zálohy	055	1 252	0	1 252	2 140
8	Dohadné účty aktivní	056	20 335	0	20 335	13 387
9	Jiné pohledávky	057	12 858	0	12 858	6 652
C. IV.	Krátkodobý finanční majetek (ř. 59 až 62)	058	98 739	0	98 739	133 173
C. IV. 1	Peníze	059	1 572	0	1 572	1 093
2	Účty v bankách	060	97 167	0	97 167	132 080
3	Krátkodobé cenné papíry a podíly	061	0	0	0	0
4	Požizovaný krátkodobý finanční majetek	062	0	0	0	0
D. I.	Časové rozlišení (ř. 64 až 66)	063	23 012	0	23 012	14 100
D. I. 1	Náklady příštích období	064	4 757	0	4 757	4 031
2	Komplexní náklady příštích období	065	0	0	0	0
3	Příjmy příštích období	066	18 255	0	18 255	10 069



označ.	PASIVA	řád	Běžné úč.	Min.úč.
a	b	c	období	období
			5	6
	PASIVA CELKEM (ř. 68 + 87 + 120)	067	2 092 270	2 113 909
A.	Vlastní kapitál (ř. 69 + 73 + 80 + 83 + 86)	068	1 532 704	1 529 102
A. I.	Základní kapitál (ř. 70 až 72)	069	989 865	989 865
1	Základní kapitál	070	989 865	989 865
2	Vlastní akcie a vlastní obchodní podíly (-)	071	0	0
3	Změny základního kapitálu	072	0	0
A. II.	Kapitálové fondy (ř. 74 až 79)	073	616 337	613 748
A. II. 1	Emisní ážio	074	588 739	588 739
2	Ostatní kapitálové fondy	075	27 598	25 009
3	Oceňovací rozdíly z přecenění majetku a závazků	076	0	0
4	Oceňovací rozdíly z přecenění při přeměnách společností	077	0	0
5	Rozdíly z přeměn společností	078	0	0
6	Rozdíly z ocenění při přeměnách společností	079	0	0
A. III.	Rezervní fondy, nedělitelný fond a ostatní fondy ze zisku (ř. 81 + 82)	080	4 114	3 629
A. III. 1	Zákonný rezervní fond / Nedělitelný fond	081	4 114	3 629
3	Statutární a ostatní fondy	082	0	0
A. IV.	Výsledek hospodaření minulých let (ř. 84 + 85)	083	-78 625	-87 845
A. IV. 1	Nerozdělený zisk minulých let	084	60 228	51 008
2	Neuhrazená ztráta minulých let	085	-138 853	-138 853
A. V.	Výsledek hospodaření běžného účetního období (+/-) /ř.01 - (+ 69 + 73 + 80 + 83 + 87 + 120)/	086	1 013	9 705
B.	Cizí zdroje (ř. 88 + 93 + 104 + 116)	087	553 754	583 145
B. I.	Rezervy (ř. 89 až 92)	088	51 092	48 380
B. I. 1	Rezervy podle zvláštních právních předpisů	089	0	0
2	Rezerva na důchody a podobné závazky	090	0	0
3	Rezerva na daň z příjmů	091	0	1 037
4	Ostatní rezervy	092	51 092	47 343
B. II.	Dlouhodobé závazky (ř. 94 až 103)	093	151 389	155 032
B. II. 1	Závazky z obchodních vztahů	094	0	0
2	Závazky - ovládaná nebo ovládající osoba	095	0	0
3	Závazky - podstatný vliv	096	0	0
4	Závazky ke společníkům, členům družstva a k účastníkům sdružení	097	0	0
5	Dlouhodobé přijaté zálohy	098	0	0
6	Vydané dluhopisy	099	0	0
7	Dlouhodobé směnky k úhradě	100	0	0
8	Dohadné účty pasivní	101	0	0
9	Jiné závazky	102	0	0
10	Odložený daňový závazek	103	151 389	155 032



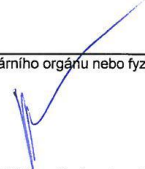
označ.	PASIVA	řád	Běžné úč.	Min.úč.
a	b	c	období	období
			5	6
B. III.	Krátkodobé závazky (ř. 105 až 115)	104	351 273	374 631
B. III. 1	Závazky z obchodních vztahů	105	200 128	230 047
2	Závazky - ovládaná nebo ovládající osoba	106	0	0
3	Závazky - podstatný vliv	107	0	0
4	Závazky ke společníkům, členům družstva a k účastníkům sdružení	108	0	0
5	Závazky k zaměstnancům	109	52 456	52 682
6	Závazky ze sociálního zabezpečení a zdravotního pojištění	110	28 951	30 220
7	Stát - daňové závazky a dotace	111	18 811	9 830
8	Krátkodobé přijaté zálohy	112	1 267	1 137
9	Vydané dluhopisy	113	0	0
10	Dohadné účty pasivní	114	48 729	49 888
11	Jiné závazky	115	931	827
B. IV.	Bankovní úvěry a výpomoci (ř. 117 až 119)	116	0	5 102
B. IV. 1	Bankovní úvěry dlouhodobé	117	0	5 102
2	Krátkodobé bankovní úvěry	118	0	0
3	Krátkodobé finanční výpomoci	119	0	0
C. I.	Časové rozlišení (ř. 121 + 122)	120	5 812	1 662
C. I. 1	Výdaje příštích období	121	5 746	1 371
2	Výnosy příštích období	122	66	291
Právní forma účetní jednotky:		akciová společnost		
Předmět podnikání nebo jiné činnosti :		Poskytování lůžkové, ambulantní a další zdravotní péče dle zákona 160/1992 Sb. o zdravotní péči v nestátních zdravotnických zařízeních.		
Okamžik sestavení		Podpisový záznam statutárního orgánu nebo fyzické osoby, která je účetní jednotkou		
30. dubna 2013		 Ing. Jiří Veselka, MBA - předseda představenstva		

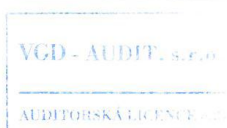
Krajská nemocnice Liberec, a.s.
Husova 10, 460 63 Liberec 1
IČ: 27283933 4



Zpracováno v souladu s vyhláškou č. 500/2002 Sb.		VÝKAZ ZISKU A ZTRÁTY ke dni 31.12.12 (v celých tisících Kč)		Obchodní firma nebo jiný název účetní jednotky Krajská nemocnice Liberec, a.s.	
IČ		Sídlo, bydliště nebo místo podnikání		Husova 10	
27283933				460 63 Liberec	
				Česká republika	
Označení	TEXT	č.ř.	Skutečnost v účetním období		
			sledovaném	minulém	
a	b	c	1	2	
I.	Tržby za prodej zboží	01	245 792	238 896	
A.	Náklady vynaložené na prodané zboží	02	192 996	197 890	
+	Obchodní marže (ř. 01-02)	03	52 796	41 006	
II.	Výkony (ř. 05+06+07)	04	2 310 624	2 284 709	
II. 1	Tržby za prodej vlastních výrobků a služeb	05	2 269 215	2 244 934	
2	Změna stavu zásob vlastní činnosti	06	0	0	
3	Aktivace	07	41 409	39 775	
B.	Výkonová spotřeba (ř. 09+10)	08	1 171 200	1 135 445	
B. 1	Spotřeba materiálu a energie	09	1 032 873	1 029 811	
B. 2	Služby	10	138 327	105 634	
+	Přidaná hodnota (ř. 03+04-08)	11	1 192 220	1 190 270	
C.	Osobní náklady (ř. 13 - 16)	12	1 069 984	1 058 826	
C. 1	Mzdové náklady	13	788 680	783 854	
C. 2	Odměny členům orgánů společnosti a družstva	14	3 499	2 508	
C. 3	Náklady na sociální zabezpečení a zdravotní pojištění	15	263 225	258 480	
C. 4	Sociální náklady	16	14 580	13 984	
D.	Daně a poplatky	17	13 828	9 964	
E.	Odpisy dlouhodobého nehmotného a hmotného majetku	18	118 936	126 267	
III.	Tržby z prodeje dlouhodobého majetku a materiálu (ř. 20+21)	19	20 256	25 685	
III. 1	Tržby z prodeje dlouhodobého majetku	20	110	5 657	
2	Tržby z prodeje materiálu	21	20 146	20 028	
F.	Zůstatková cena prodaného dlouhodobého majetku a materiálu (ř. 23+24)	22	20 383	26 114	
F. 1	Zůstatková cena prodaného dlouhodobého majetku	23	26	6 040	
F. 2	Prodaný materiál	24	20 357	20 074	
G.	Změna stavu rezerv a opravných položek v provozní oblasti a komplexních nákladů příštích období	25	-2 715	-8 030	
IV.	Ostatní provozní výnosy	26	21 802	24 610	
H.	Ostatní provozní náklady	27	13 970	13 569	
V.	Převod provozních výnosů	28	0	0	
I.	Převod provozních nákladů	29	0	0	
*	Provozní výsledek hospodaření /(ř.11-12-17-18+19-22-25+26-27+(-28)-(-29)/	30	-108	13 855	



Označ.	TEXT	č.f.	Skutečnost v účetním období	
			sledovaném	minulém
a	b	c	1	2
VI	Tržby z prodeje cenných papírů a podílů	31	0	0
J.	Prodané cenné papíry a podíly	32	0	0
VII.	Výnosy z dlouhodobého finančního majetku (ř. 34 + 35 + 36)	33	2 504	0
VII. 1	Výnosy z podílů v ovládaných osobách a v účetních jednotkách pod podstatným vlivem	34	2 504	0
VII. 2	Výnosy z ostatních dlouhodobých cenných papírů a podílů	35	0	0
VII. 3	Výnosy z ostatního dlouhodobého finančního majetku	36	0	0
VIII.	Výnosy z krátkodobého finančního majetku	37	0	0
K.	Náklady z finančního majetku	38	0	0
IX.	Výnosy z přecenění cenných papírů a derivátů	39	0	0
L.	Náklady z přecenění cenných papírů a derivátů	40	0	0
M.	Změna stavu rezerv a opravných položek ve finanční oblasti	41	0	0
X.	Výnosové úroky	42	1 241	918
N.	Nákladové úroky	43	60	1 195
XI.	Ostatní finanční výnosy	44	7	31
O.	Ostatní finanční náklady	45	949	679
XII.	Převod finančních výnosů	46	0	0
P.	Převod finančních nákladů	47	0	0
*	Finanční výsledek hospodaření (ř.31-32+33+37-38+39-40-41+42-43+44-45-(-46)+(-47))	48	2 743	-925
Q.	Daň z příjmů za běžnou činnost (ř. 50 + 51)	49	1 622	3 225
Q. 1	-splatná	50	5 265	4 447
Q. 2	-odložená	51	-3 643	-1 222
**	Výsledek hospodaření za běžnou činnost (ř. 30 + 48 - 49)	52	1 013	9 705
XIII.	Mimořádné výnosy	53	0	0
R.	Mimořádné náklady	54	0	0
S.	Daň z příjmů z mimořádné činnosti (ř. 56 + 57)	55	0	0
S. 1	-splatná	56	0	0
S. 2	-odložená	57	0	0
*	Mimořádný výsledek hospodaření (ř. 53 - 54 - 55)	58	0	0
T.	Převod podílů na výsledku hospodaření společníkům (+/-)	59	0	0
***	Výsledek hospodaření za účetní období (+/-) (ř. 52 + 58 - 59)	60	1 013	9 705
	Výsledek hospodaření před zdaněním (+/-) (ř. 30 + 48 + 53 - 54)	61	2 635	12 930
Okamžik sestavení		Podpisový záznam statutárního orgánu nebo fyzické osoby, která je účetní jednotkou		
30. dubna 2013		 Ing. Jiří Veselka, MBA - předseda představenstva		



Krajská nemocnice Liberec, a.s.
Husova 10, 460 63 Liberec 1
IČ: 27283933

4

18.4. Výrok auditora k účetní uzávěrce a výroční zprávě za rok 2012



ZPRÁVA AUDITORA

o ověření účetní závěrky za období
od 1. ledna 2012 do 31. prosince 2012
obchodní společnosti

Krajská nemocnice Liberec, a.s.

Belgium > Bulgaria > Czech Republic > Hungary > Germany > Luxemburg > Poland > Romania > Slovak Republic > Belgium > Bulgaria > Czech Republic > Hungary > Liberec > Mladá Boleslav > Olomouc > Praha > Liberec > Mladá Boleslav > Olomouc > Praha > Liberec > Mladá Boleslav > Olomouc > Praha > Liberec >

member of  NEXIA
INTERNATIONAL

VGD - AUDIT, s.r.o. zapsaná v obchodním rejstříku
vedeném Městským soudem v Praze, oddíl C, vložka 84866
DIČ: CZ63145871

VGD - AUDIT, s.r.o., Chrástavská 273/30, CZ 460 01 Liberec 2
T: +420 485 104 158, F: +420 485 104 201
E-mail: vgd.liberec@vgd.eu

www.vgd.eu

Zpráva nezávislého auditora pro akcionáře společnosti Krajská nemocnice Liberec, a.s.

Název společnosti: Krajská nemocnice Liberec, a.s.
 Sídlo společnosti: Husova 10, Liberec 1, 400 01
 Identifikační číslo: 27283933
 Právní forma: akciová společnost
 Předmět podnikání: viz příloha k účetní závěrce

Provedli jsme audit přiložené účetní závěrky společnosti Krajská nemocnice Liberec, a.s., která se skládá z rozvahy k datu 31. prosince 2012, výkazu zisku a ztráty, za období od 1. ledna 2012 do 31. prosince 2012 a přílohy této účetní závěrky, která obsahuje popis použitých podstatných účetních metod a další vysvětlující informace. Údaje o společnosti Krajská nemocnice Liberec, a.s. jsou uvedeny v příloze této účetní závěrky.

Odpovědnost statutárního orgánu účetní jednotky za účetní závěrku

Statutární orgán společnosti Krajská nemocnice Liberec, a.s. je odpovědný za sestavení účetní závěrky, která podává věrný a poctivý obraz v souladu s českými účetními předpisy, a za takový vnitřní kontrolní systém, který považuje za nezbytný pro sestavení účetní závěrky tak, aby neobsahovala významné (materiální) nesprávnosti způsobené podvodem nebo chybou.

Odpovědnost auditora

Naší odpovědností je vyjádřit na základě našeho auditu výrok k této účetní závěrce. Audit jsme provedli v souladu se zákonem o auditorech, mezinárodními auditorskými standardy a souvisejícími aplikačními doložkami Komory auditorů České republiky. V souladu s těmito předpisy jsme povinni dodržovat etické požadavky a naplánovat a provést audit tak, abychom získali přiměřenou jistotu, že účetní závěrka neobsahuje významné (materiální) nesprávnosti.

Audit zahrnuje provedení auditorských postupů k získání důkazních informací o částkách a údajích zveřejněných v účetní závěrce. Výběr postupů závisí na úsudku auditora, zahrnujícím i vyhodnocení rizik významné (materiální) nesprávnosti údajů uvedených v účetní závěrce způsobené podvodem nebo chybou. Při vyhodnocování těchto rizik auditor posoudí vnitřní kontrolní systém relevantní pro sestavení účetní závěrky podávající věrný a poctivý obraz. Cílem tohoto posouzení je navrhnout vhodné auditorské postupy, nikoli vyjádřit se k účinnosti vnitřního kontrolního systému účetní jednotky. Audit též zahrnuje posouzení vhodnosti použitých účetních metod, přiměřenosti účetních odhadů provedených vedením i posouzení celkové prezentace účetní závěrky.

Jsmo přesvědčeni, že důkazní informace, které jsme získali, poskytují dostatečný a vhodný základ pro vyjádření našeho výroku.

Výrok auditora

Podle našeho názoru účetní závěrka podává věrný a poctivý obraz aktiv a pasiv společnosti Krajská nemocnice Liberec, a.s. k datu 31. prosince 2012 a nákladů a výnosů a výsledku jejího hospodaření za rok končící 31. prosince 2012 v souladu s českými účetními předpisy.

V Liberci, dne 30. dubna 2013

Auditorská společnost:

Auditor, který jménem společnosti
vypracoval zprávu:

VGD - AUDIT, s.r.o.
oprávnění č. 271
Bělehradská 18, 140 00 Praha 4



Ing. Monika Händelová
oprávnění č. 1565

Krajská nemocnice Liberec, a.s.

IČ 27283933

Příloha - Ostatní zveřejňované údaje k 31.12.2012

1. Charakteristika společnosti a hlavní aktivity

Založení a charakteristika společnosti

Krajská nemocnice Liberec, a.s. byla založena na základě rozhodnutí jediného akcionáře, jímž je Liberecký kraj se sídlem v Liberci 2, U Jezu 642/2a, PSČ 461 80, IČ 708 91 508 zastoupený hejtmanem panem Petrem Skokanem, zakladatelskou listinou.

Akciová společnost byla založena na dobu neurčitou se základním kapitálem 2.000.000,-Kč.

Společnost vznikla zápisem do obchodního rejstříku vedeného Krajským soudem v Ústí nad Labem oddíl B, spis 1651 dne 7.2.2006.

Dne 22.5.2006 rozhodl jediný akcionář o navýšení základního kapitálu o 713.364 tis. Kč a to nepeněžitým vkladem – vkladem nemovitého majetku. Změna byla zapsána 20.6.2006.

Společnost zahájila činnost dnem 1.7.2006, hlavním předmětem podnikání byla správa a údržba nemovitostí.

Dle rozhodnutí Zastupitelstva Libereckého kraje došlo od 1.7.2007 k převodu všech činností z Krajské nemocnice Liberec, příspěvkové organizace na Krajskou nemocnici Liberec, a.s. Majetek zrušené příspěvkové organizace přešel na zřizovatele na Liberecký kraj. Hlavní činností je od 1.7.2007 poskytování lůžkové, ambulantní a další zdravotní péče v rozsahu registrace podle zákona č. 160/1992 Sb., o poskytování zdravotní péče v nestátních zdravotnických zařízeních v platném znění. Mezi další významné činnosti patří provozování lékárny a zdravotnické prodejny, hostinská činnost a ubytovací služby.

Rozhodnutím jediného akcionáře v působnosti valné hromady, došlo ke zvýšení základního kapitálu společnosti o 100.000 tis. Kč na 815.364 tis. Kč. Hodnota nepeněžitýho vkladu činí 100.000 tis. Kč. Rozdíl mezi částkou, kterou soudní znalec ocenil tento nepeněžitý vklad (movité věci) a částkou, která se započítá na vklad do základního kapitálu je ve výši 577.295 tis. Kč. Tento rozdíl je emisním ážiem.

Dne 22.11.2007 rozhodl jediný akcionář Liberecký kraj o zvýšení základního kapitálu společnosti z částky 715.363.953,- Kč na částku 815.363.953,- Kč splaceného nepeněžitým vkladem. Předmětem vkladu byly movité věci. Byla upsána 1 akcie na majitele o jmenovité hodnotě 100.000.000,- Kč.

Dne 3.3.2008 rozhodl jediný akcionář Liberecký kraj o zvýšení základního kapitálu společnosti (upsáním 1 akcie v listinné podobě znějící na jméno o jmenovité hodnotě 1.000 tis. Kč) z částky 815.364 tis. Kč na částku 816.364 tis. Kč, tedy o částku 1.000 tis. Kč. Předmětem nepeněžitýho vkladu byl obchodní podíl jediného akcionáře společnosti NELI servis, s.r.o. se sídlem v Liberci. Hodnota vkládaného obchodního podílu je 12.444 tis. Kč. Rozdíl mezi hodnotou stanovenou soudním znalcem a částkou, která se započítává na vklad do základního kapitálu ve výši 11.444 tis. Kč je emisní ážio.

Dne 30.9.2008 rozhodl jediný akcionář Liberecký kraj o zvýšení základního kapitálu společnosti upsáním nových akcií z částky 816.364 tis. Kč na částku 989.865 tis. Kč, tedy o částku 173.501 tis. Kč. Akcie byly nabídnuty Statutárnímu městu Liberec. Upisování akcií bylo schváleno nepeněžitým vkladem nemovitého majetku ve vlastnictví Statutárního města Liberec. Výše ocenění soudním znalcem bylo ve výši 154.663 tis. Kč. Za nepeněžitý vklad byly vydány:

Krajská nemocnice Liberec, a.s. IČ 27283933

Příloha - Ostatní zveřejňované údaje k 31.12.2012

- 1 ks kmenové akcie v listinné podobě na jméno o jmenovité hodnotě 100.000 tis. Kč
- 1 ks kmenové akcie v listinné podobě na jméno o jmenovité hodnotě 54.632 tis. Kč

Dále došlo k započtení peněžité pohledávky statutárního města Liberec ve výši 18.869 tis. Kč z titulu nezaplacení nájemného na splacení 1 kusu kmenové akcie v listinné podobě znějící na jméno o jmenovité hodnotě 18.869 tis. Kč.

Sídlo společnosti

Husova 10, Liberec 1 – Staré Město, PSČ 460 63

Právní forma společnosti

Akciová společnost

Vlastníci společnosti k 31.12.2012

Akcionář	Výše vkladu v %
Statutární město Liberec	17,53 %
Liberecký kraj, Liberec II, Nové Město, U Jezu 642/2a, PSČ 461 80	82,47 %

Členové představenstva a dozorčí rady k rozvahovému dni 31.12.2012

<i>Členové představenstva</i>	<i>Členové dozorčích orgánů</i>
Ing. Jiří Veselka, MBA – předseda představenstva	Bc. Zdeněk Bursa - předseda dozorčí rady
MUDr. Jan Mečl – místopředseda představenstva	Milan Šír – člen dozorčí rady
MUDr. Jiří Bartoš, MBA – člen představenstva	MUDr. Dušan Morman – člen dozorčí rady
Mgr. Hana Bláhová – členka představenstva	MUDr. Pavel Buchvald – člen dozorčí rady
Ing. Jiří Kittner – člen představenstva	Ing. František Hruša – člen dozorčí rady
Mgr. Martin Mísař – člen představenstva	Bc. Stanislav Mackovík - člen dozorčí rady
MUDr. Vladimír Šámal – člen představenstva	Martin Sepp – člen dozorčí rady
MUDr. Ladislav Dzan – člen představenstva	Mgr. Jan Marek - člen dozorčí rady
	František Šebek - člen dozorčí rady

Název a sídlo účetních jednotek, ve kterých účetní jednotka vlastní větší než 20 % podíl na základním kapitálu

Společnost vlastní 100 % podílu na základním kapitálu společnosti NELI servis, s.r.o., Husova 357/10, Liberec.

Krajská nemocnice Liberec, a.s.

IČ 27283933

Příloha - Ostatní zveřejňované údaje k 31.12.2012

Informace o spřízněných osobách

(a) Pohledávky a závazky z obchodního styku

V obchodních pohledávkách a závazcích, jsou obsaženy i následující zůstatky účtů týkající se vztahů obdobným vztahům ke spřízněným osobám ve skupině.

Společnost	Pohledávky k 31.12. (v tis. Kč)		Závazky k 31.12. (v tis. Kč)	
	2012	2011	2012	2011
NELI servis , s.r.o.	326	32	58	20
Statutární město Liberec	0	15	0	4
Krajský úřad Libereckého kraje	795	942	1.088	593
Celkem	1.121	989	1.146	617

(b) Uzavřené ovládací smlouvy nebo smlouvy o převodu zisku

Pro rok 2012 nebyly uzavřeny žádné ovládací smlouvy ani smlouvy o převodu zisku.

Zaměstnanci a členové řídicích orgánů

a) Průměrný přepočtený počet zaměstnanců a z toho členové řídicích orgánů a osobní náklady za rok 2012 a 2011

2012	Počet zaměstnanců	Osobní náklady (v tis. Kč)
Zaměstnanci	2.124	1.060.384
Členové řídicích orgánů	5	9.600
Celkem	2.129	1.069.984
2011	Počet zaměstnanců	Osobní náklady
Zaměstnanci	2 151	1 035 638
Členové řídicích orgánů	5	23 188
Celkem	2 156	1.058.826

Krajská nemocnice Liberec, a.s.

IČ 27283933

Příloha - Ostatní zveřejňované údaje k 31.12.2012

b) Odměny a půjčky členům statutárních a dozorčích orgánů (včetně uvedení úrokové sazby a hlavních podmínek)

	Představenstvo (v tis. Kč)		Dozorčí rada (v tis. Kč)	
	2012	2011	2012	2011
Počet členů	8	9	9	9
Odměny za výkon funkce	1.048	1 060	2.450	1 674

2. Zásadní účetní postupy používané společností

(a) Dlouhodobý hmotný a nehmotný majetek

Dlouhodobý hmotný a nehmotný majetek je evidován v pořizovací ceně, případně v reprodukční pořizovací ceně. Vložený majetek je evidován v ocenění dle soudního znalce.

Stavby a pozemky jsou považovány za dlouhodobý hmotný majetek bez ohledu na výši ceny a jsou vykazovány v rozvaze.

Dlouhodobý hmotný majetek v pořizovací ceně do 10 tis. Kč a dlouhodobý nehmotný majetek v pořizovací ceně do 10 tis. Kč není vykazován v rozvaze a je účtován do nákladů v roce pořízení.

Dlouhodobý hmotný majetek v pořizovací ceně od 10 tis. Kč do 40 tis. Kč a dlouhodobý nehmotný majetek od 10 tis. Kč do 60 tis. Kč je vykazován v rozvaze jako drobný hmotný a nehmotný a je odepisován dle odpisového plánu 24 měsíců.

Dlouhodobý hmotný majetek v pořizovací ceně nad 40 tis. Kč a dlouhodobý nehmotný majetek v pořizovací ceně nad 60 tis. Kč je vykazován v rozvaze. Společnost jej odepisuje dle odpisového plánu měsíčně po dobu stanovenou vnitřním předpisem společnosti.

Dlouhodobý hmotný a nehmotný majetek je odepisován dle odpisového plánu, který je uveden v příloze č. 1a. Majetek pořízený do data 30.6.2007 je odepisován dle odpisového plánu uvedeného v příloze č. 1b.

Jiný dlouhodobý hmotný a nehmotný majetek společnost nevlastní.

(b) Zásoby

Veškerý nakoupený materiál a zboží jsou účtovány v pořizovacích cenách. Pořizovací cena zahrnuje cenu pořízení, celní poplatky, skladovací poplatky při dopravě, dopravné. Materiál i zboží jsou oceňovány v pevných cenách a jsou vyskladňovány metodou FIFO, zboží a materiál v lékárně dle šarží.

(c) Stanovení opravných položek a rezerv

Opravné položky a rezervy společnost účtuje ve prospěch nákladů a tvorbu opravných položek k jednotlivým aktivům účtuje k rozvahovému dni na vrub nákladů.

Krajská nemocnice Liberec, a.s.

IČ 27283933

Příloha - Ostatní zveřejňované údaje k 31.12.2012

Pohledávky

Společnost stanoví opravné položky k pochybným pohledávkám na základě vlastní analýzy platební schopnosti svých klientů.

Zásoby

Opravné položky jsou vytvářeny v případech, kdy ocenění použité v účetnictví je přechodně vyšší než současná tržní hodnota příslušných zásob.

Ostatní rezervy

Společnost tvoří ostatní rezervy na opravy, nevybranou dovolenou, na daň z příjmu a soudní spory

(d) Přepočty cizích měn

Společnost používá pro přepočet cizích měn denní kurs. V průběhu roku se účtuje pouze o realizovaných kursových ziscích a ztrátách.

Aktiva a pasiva v zahraniční měně jsou k rozvahovému dni přepočítávána podle oficiálního kurzu ČNB. Kursové rozdíly z ocenění k datu účetní závěrky se účtují na vrub účtů nákladů nebo ve prospěch účtů výnosů.

(e) Výzkum a vývoj

Společnost nevyvalovala žádné náklady na výzkum a vývoj.

(f) Daň z příjmů

Společnost vykázala daňový zisk. V roce 2012 byly zaplacený zálohy na daň z příjmu na rok 2012 ve výši 1.504 tis Kč.

(g) Odložená daň vychází z veškerých dočasných rozdílů mezi účetní a daňovou hodnotou aktiv a daňovou účinností rezerv.

(h) V roce 2012 jsou bonusy vykazovány na řádku Spotřeby materiálu a energie. V roce 2011 byly vykazovány na řádku Ostatní provozní výnosy. Z tohoto důvodu došlo k převykázání ve Výkazu zisku a ztráty v minulém účetním období o částku 53.838 tis. Kč.

3. Dlouhodobý hmotný majetek

(a) Dlouhodobý hmotný a nehmotný majetek (v tis. Kč) je uveden v příloze č. 1

(b) Finanční pronájmy

Společnost k datu účetní závěrky nemá uzavřenou žádnou smlouvu o finančním pronájmu.

VGD - AUDIT, s.r.o.

AUDITORSKÁ LICENCE č.271

Krajská nemocnice Liberec, a.s.

IČ 27283933

Příloha - Ostatní zveřejňované údaje k 31.12.2012

(c) Operativní pronájmy

Společnost má uzavřeny smlouvy o nájmu zařízení s firmami na nájem zdravotnických přístrojů (např. Bank.Sys.s.r.o. – 504 tis. Kč za rok). Společnost má uzavřenou nájemní smlouvu s Nemocnicí Frýdlant s.r.o. Roční výše nájmu lékárny je 295 tis. Kč.

Společnost má uzavřenu smlouvu s Libereckým krajem – pronájem prostor a zařízení – stravovací povoz. Roční výše nájmu je 223 tis. Kč.

4. Finanční majetek

(a) Dlouhodobý finanční majetek

Hodnota podílu ve společnosti NELI servis, s.r.o. ve výši 12.444 tis. Kč a nebyla přeceněna. Zisk společnosti NELI servis, s.r.o. za rok 2011 byl vyplacen Krajské nemocnici Liberec ve výši 2.504 tis. Kč.

Registrovaná sídla dceřiných společností jsou následující:

NELI servis, s.r.o. Husova 357/10, PSČ 460 01, Liberec 1

(b) Krátkodobý finanční majetek (v tis. Kč)

	Zůstatek k 31.12.	
	2012	2011
Peníze a ceniny	1.572	1.093
Účty v bankách	97.167	132.080
Celkem	98.739	133.173

(b) Krátkodobé bankovní úvěry

Společnost nemá k 31.12.2012 žádný krátkodobý bankovní úvěr.

5. Pohledávky a závazky z obchodního styku

- (a) Krátkodobé pohledávky z obchodního styku činí 352.601 tis. Kč (v roce 2011 339.988 tis. Kč), z toho po splatnosti delší než 180 dní 1.862 tis. Kč. Jedná se převážně o pohledávky za cizími státními příslušníky.

Společnost eviduje k rozvahovému dni pohledávku za Nemocnicí Frýdlant s.r.o. ve výši 1.602 tis. Kč, které má dobu splatnosti v roce 2018, tj. delší než 5 let. Roční splátky jsou ve výši ročního nájmu tj. 295 tis. Kč.

- (b) Krátkodobé obchodní závazky činí 200.128 tis. Kč (v roce 2011 230.047 tis. Kč), z toho po splatnosti delší než 180 dní 505 tis. Kč.

Všeobecně přijatým postupem společností je platit závazky v době splatnosti, případně jsou stanoveny individuální platební podmínky.

Krajská nemocnice Liberec, a.s.

IČ 27283933

Příloha - Ostatní zveřejňované údaje k 31.12.2012

Společnost neviduje k rozvahovému dni žádné závazky, které mají dobu splatnosti delší než 5 let.

6. Opravné položky

	Opravné položky k DHM a DNM	Opravné položky k zásobám	Opravné položky k pohledávkám	Celkem
Zůstatek k 1.1.2012	128	0	3.784	3.912
Tvorba	0	0	0	0
Zúčtování	0	0	-1.263	-1.263
Zůstatek 31.12.2012	128	0	2.521	2.649

7. Základní kapitál

(v tis. Kč)	Základní kapitál
Zůstatek k 1.1.2012	989.865
3 ks akcií v nominální hodnotě 1.000 tis. Kč	3.000
9 ks akcií v nominální hodnotě 100.000 tis. Kč	900.000
1 ks akcií v nominální hodnotě 54.632 tis. Kč	54.632
1 ks akcií v nominální hodnotě 13.364 tis. Kč	13.364
1 ks akcií v nominální hodnotě 18.869 tis. Kč	18.869
Zůstatek k 31.12.2012	989.865

8. Vlastní kapitál

Přehled pohybů vlastního kapitálu je uveden v příloze č.2

V roce 2012 společnost obdržela dary ve výši 2.589 tis. Kč.

Úhrada ztráty za běžné období

Zisk roku 2011 byl převeden na nerozdělený zisk minulých let ve výši 9.220 tis. Kč a do rezervního fondu ve výši 485 tis. Kč.

Krajská nemocnice Liberec, a.s.

IČ 27283933

Příloha - Ostatní zveřejňované údaje k 31.12.2012

9. Rezervy

	Rezerva na nevybranou dovolenou	Rezerva na soudní spory a penále	Rezerva na daň z příjmu	Rezerva na opravy	Celkem
Zůstatek k 1.1.2012	25.003	14.840	1.037	7.500	48.380
Tvorba rezerv		1.750	5.201		6.951
Čerpání rezerv	922	1.780	1.037	500	4.239
Zůstatek k 31.12.2012	24.081	14.810	5.201	7.000	51.092

10. Dlouhodobé bankovní úvěry

	Úroková sazba	Splatnost do	Splátkový Kalendář	Zůstatek 31.12.2012	Splatno do 1 roku	Splatno v násled. letech
50.000 tis.Kč	Pevná úrok.sazba ve výši 4,69% p.a.	30.5.2012	1.020 tis. Kč měsíčně s konečnou splátkou 1 020 tis. Kč	0	0	0

11. Závazky z pojištění

Výše závazků pojistného na sociální zabezpečení a příspěvku na státní politiku zaměstnanosti a veřejného zdravotního pojištění činí 28.951 tis. Kč a jsou splatné v lednu 2013.

Výše evidovaných daňových nedoplatků u místně příslušného finančního orgánu:

	Závazek (tis.)	Vznik závazku	Druh závazku	Vypořádání
OSSZ a zdrav. pojišťovny	28.951	prosinec 2012	Odvod z mezd za 12/2012	Leden 2013
Finanční úřad Pozn.1	2.027	prosinec 2012	DPH za 12/2012	Leden 2013
Finanční úřad	8.163	prosinec 2012	Zálohy na daň z příjmu ze závislé činnosti z mezd za 12/2012	Leden 2013
Finanční úřad	8	rok 2012	Daň silniční 2012	Leden 2013
Celkem Kč	39.149			

Pozn.1

Na řádku Rozvahy – Stát daňové závazky a dotace je výše závazku DPH vykázána ve výši pouze 262 tis. Kč. Odvod DPH za prosinec 2012 je skutečně ve výši 2.027 tis. Kč. Tento rozdíl vzniká z možnosti uplatnit nárok na odpočet daně až ve zdaňovacím období, ve kterém Společnost obdržela daňový doklad (Zákon o dani z přidané hodnoty § 73 odst. 1 a 2)

Krajská nemocnice Liberec, a.s. IČ 27283933

Příloha - Ostatní zveřejňované údaje k 31.12.2012

12. Dotace

Přehled přijatých dotací v členění na provozní činnost a na pořízení DHNM s uvedením výše a jejich zdrojů v tis. Kč.

Poskytovatel	Provozní činnost	Investiční dotace	Celkem
Ministerstvo zdravotnictví	1.112		1.112
Liberecký kraj	3.995	28.500	32.495
Ostatní (NOR, I-COP, SML)	868		868

Investiční dotace z Libereckého kraje ve výši 10.500 tis. Kč bude použita v roce 2013.

Tyto přijaté finanční prostředky jsou vykázány v Rozvaze jako závazek na řádku Stát – daňové závazky a dotace.

13. Informace o tržbách

Společnost realizovala tržby z prodeje následujících druhů poskytovaných služeb v tis. Kč.

Tržby	Období	Tržby v Tuzemsku	Vývoz	Celkem
Tržby za zdravotní výkony od pojišťoven	2012	2.065.918		2.065.918
	2011	2.000.820		2.000.820
Tržby za prodej léků a zdravotnického materiálu, potravin	2012	245.792		245.792
	2011	238.896		238.896
Tržby z prodeje služeb – nájem	2012	3.275		3.275
	2011	3.501		3.501
Ostatní tržby	2012	287.241		287.241
	2011	252.743		252.743
Celkem	2012	2.602.226		2.602.226
	2011	2.495.960		2.495.960

14. Daň z příjmů

(a) Splatná

Společnost vykázala za rok 2012 daňový zisk. Na daň z příjmu právnických osob (DPPO) za rok 2012 byla vytvořena rezerva ve výši 6.705 tis. Kč. Rezerva byla snížena o zaplacené zálohy na DPPO ve výši 1.504 tis. Kč. Konečný zůstatek rezervy je 5.201 tis. Kč.

Krajská nemocnice Liberec, a.s.

IČ 27283933

Příloha - Ostatní zveřejňované údaje k 31.12.2012

Účet daně z příjmu právnických osob neobsahuje žádné daně vztahující se k minulým obdobím.

(b) Odložená

Společnost v roce 2012 zaúčtovala odložený daňový závazek ve výši 151.389 tis. Kč, který vznikl na základě vysokého rozdílu mezi zůstatkovou daňovou a účetní hodnotou. V roce 2011 byl daňový odložený závazek 155.032 tis. Kč.

Přehled pohybů dočasných rozdílů vyplývajících z rozdílu mezi účetní a daňovou zůstatkovou cenou investičního majetku, rezerv a opravných položek a je uveden v následující tabulce:

POPIS	Účetní hodnota	Daňová hodnota	Odčitatelné dočasné rozdíly	Trvalé rozdíly	Daňová sazba %	Odložená daňová pohledávka (závazek)
Počáteční stav účtu 481 k 1.1.2012 (pohledávka +, závazek -)						-155.032
Zůstatková hodnota dlouhodobého majetku	1.521.040	676.648	-844.392		19%	-160.434
Stav opravných položek k DHM					19%	
Stav opravných položek k zásobám					19%	
Stav opravných položek k pohledávkám	-2.521	-806	1.715		19%	326
Rezervy	-45.891		45.891		19%	8.719
Celkem k 31.12.2012	1.472.628	675.842	-796.786			-151.389

15. Závazky nevykázané v rozvaze

- Společnost nemá vykázané závazky z případných soudních sporů. Na budoucí soudní spory vytvořila v roce 2012 rezervu.
- Drobný dlouhodobý hmotný a nehmotný majetek.

V souladu s účetními postupy popsány v bodě 2(a), účtovala společnost drobný hmotný a nehmotný majetek do nákladů v roce jejich pořízení. Celková kumulovaná pořizovací hodnota drobného hmotného a nehmotného majetku v operativní evidenci je následující:

	Zůstatek k 31.12.	
	2012	2011
Drobný hmotný majetek od 3-10 tis.Kč	9.692	10.327
Drobný nehmotný majetek (software)	566	543
Celkem	10.258	10.870

16. Majetek s tržní hodnotou výrazně převyšující účetní hodnotu

Společnost vykazuje dlouhodobý hmotný majetek v hodnotě o 347.934 tis. Kč nižší, než je účetní hodnota, z důvodu poskytnuté investiční dotace. Společnost skutečnou hodnotu vede v podrozvahové evidenci.



Krajská nemocnice Liberec, a.s.
IČ 27283933

Příloha - Ostatní zveřejňované údaje k 31.12.2012

17. Majetek zatížený zástavním právem nebo věcným břemenem

Společnost nemá vlastní majetek, který je zatížený zástavním právem.

18. Návrh na rozdělení hospodářského výsledku

Společnost za rok 2012 vykázala účetní zisk ve výši 1.013 tis. Kč. Zisk bude převeden do rezervního fondu a na účet nerozděleného zisku minulých let.

19. Významná následná událost

Žádná významná událost nenastala.

20. Informace o celkových nákladech na odměny statutárnímu auditorovi nebo auditorské společnosti

Povinný audit účetní závěrky - 495 tis Kč bez DPH.

Datum: 30.dubna 2013

Podpis statutárního orgánu společnosti:



předseda představenstva

Krajská nemocnice Liberec, a.s.
Husova 10, 460 63 Liberec 1
IČ: 27283933 4

VGD - AUDIT, s.r.o.
AUDITORSKÁ LICENCE A27

Příloha č. 2

Krajská nemocnice Liberec, a.s.

Pohyb vlastního kapitálu v tis.Kč

Složky vlastního kapitálu	Stav k 1.1.2012	Přírůstky	Úbytky	Převod	Stav k 31.12.2012
Základní kapitál zapsaný v OR	989 865				989 865
Základní kapitál nezapsaný v OR					
Vlastní akcie					
Emisní ážio	588 739				588 739
Ostatní kapitálové fondy	25 009	2 589			27 598
Oceňovací rozdíly z přecenění majetku					
Oceňovací rozdíly z kapitálových účastí					
Oceňovací rozdíly z přeměn					
Zákonný rezervní fond	3 629			485	4 114
Nedělitelný fond					
Statutární a ostatní fondy					
Nerozdělený zisk minulých let	51 008			9 220	60 228
Neuhrazená ztráta minulých let	-138 853				-138 853
Hospodářský výsledek běžného úč. období	9 705	1 013		-9 705	1 013
Celkem	1 529 102	3 602			1 532 704

VGD - AUDIT, s.r.o.

AUDITORSKÁ LICENCE E 271

Vývoj dlouhodobého majetku v tis.Kč k 31.12.2012

a) nehmotný		TZ	DNM	Nedokončený DNM	Zálohy	Nehmotný celkem
Pořizovací hodnota	Software					
Počáteční stav	30 080	17 774	1 920	128	0	49 902
Přiučtování	4 988	3 131	324	1 162		9 605
Úbytky			-86			-86
Konečný stav	35 068	20 905	2 158	1 290	0	59 421

Oprávký a opravné položky		TZ	DNM	Nedokončený DNM	Zálohy	Nehmotný celkem
Počáteční stav	22 407		1 560	128		24 095
Odpisy	9 773		369			10 142
Oprávký k úbytkům			-86			-86
Konečný stav	32 180	0	1 843	128	0	34 151

Počáteční stav netto	7 673	17 774	360	0	0	25 807
Konečný stav netto	2 888	20 905	315	1 162	0	25 270

b) hmotný

Pozemky a umělecké předměty	Budovy	Samostatné movité věci	Stroje a přístroje	Dopravní prostřed.	Inventář	Nedokončený DHM	Zálohy	Hmotný celkem
Počáteční stav	1 107 494	1 111 704	622 359	12 155	6 190	2 396		1 975 284
Přiučtování	1 094	10 936	46 527	1 562	458	-1 094		0
Úbytky	22 360	-5 767	-5 751	-123	-47	8 772		90 615
Konečný stav	1 126 228	1 116 873	663 135	13 594	6 601	10 074	0	2 054 211

Pozemky a umělecké předměty	Budovy	Sam. mov. věci do 40 tis.	Stroje a přístroje	Dopravní prostřed.	Inventář	Nedokončený DHM	Zálohy	Hmotný celkem
Počáteční stav	141 800	102 187	195 862	4 158	1 807			446 814
Odpisy	31 780	12 001	62 882	1 404	726			108 793
Oprávký k úbytkům		-4 318	-3 124	-83	-5			-7 630
Konečný stav	173 560	105 870	255 620	5 479	2 528	0	0	547 077
Počáteční stav netto	965 694	9 517	426 497	7 997	4 383	2 396	0	1 529 470
Konečný stav netto	957 368	7 003	407 615	8 115	4 073	10 074	0	1 507 134

Skupina daň	Sazba účet	Počet let	Název
0	0	0	Pozemky
1	25	4	Počítače a příslušenství, tiskárny, servery
1	25	4	Software
1	20	5	Kancelářská technika
1	20	5	Kopírky a faxy
2	20	5	Televize, video a audio technika
1	16,6	6	Telefonní ústředna
2	33,33	3	Chirurgické nástroje
2	20	5	Osobní automobily, sanity
2	16,6	6	Antidekubitní matrace aktivní s kompresorem
2	16,6	6	Laboratorní přístroje diagnostické - analyzátoři
2	16,6	6	Laparoskop, artroskop, endoskop, cytosop a fibroskop
2	16,6	6	Záložní zdroje - UPS, akumulátory, primární články a baterie
2	12,5	8	Nebulizátory, tepelné zvlhčovače, inhalátory
2	12,5	8	EKG, EEG a EMG, holtery tlaku
2	12,5	8	Chladicí, mrazicí a nízkoteplotní zařízení, skříně a boxy
2	12,5	8	Infuzní pumpy, tlakové injektory, dávkovače a odsávačky
2	12,5	8	Monitory vitálních funkcí, patientské, transportní, telemetrie
2	12,5	8	Oftalmologické přístroje - perimetry, fakoemulzifikátory, štěrbínové lampy, lasery
2	12,5	8	Ostatní diagnostické přístroje - ultrazvuky, magnetická rezonance, gama kamery
2	12,5	8	Oxymetry, kapnografy, defibrilátory
2	12,5	8	Plicní ventilátory, narkotizační přístroje, dětské inkubátory
2	12,5	8	Dialyzační přístroje
2	12,5	8	RTG přístroje - mobilní, s C-ramenem
2	12,5	8	Speciální chirurgické přístroje - koagulace, harmon. skalpely, vrtačky, pily
2	12,5	8	Speciální zdravotnické přístroje - audiometry, spirometry
2	11,1	9	Nábytek
2	11,1	9	Stroje pro prádelnu, kuchyň a čisticí stroje
2	11,1	9	Účelové stroje - obráběcí, svářečky, vrtačky
2	10	10	Laboratorní přístroje - centrifugy, třepačky, termostaty, vodní lázně
2	10	10	Operační lampy, svítidla, negatoskopy, zdroje studeného světla
2	10	10	Operační stoly, vyšetřovací křesla
2	10	10	RTG přístroje stacionární, CT, angio, simulátory
2	10	10	Sterilizátory, myčky, destilační přístroje a dezinfektory
2	10	10	Úpravny vody, reverzní osmozy
2	10	10	Radioterapeutické ozařovače, lineární urychlovače, brachyterapie
2	10	10	Vozidla pro nákladní dopravu, autobusy, traktory
2	8,3	12	Elektroléčba a rehabilitace (vany a rehabilitační zařízení)
2	8,3	12	Lůžka, postele, lehátka, vozíky
2	8,3	12	Měřicí a kontrolní přístroje - laboratorní (váhy, pH-metry, kolorimetry)
2	8,3	12	Mikroskopy, mikrotomy
2	8,3	12	Zvedací zařízení pro pacienty
2	8,3	12	Laminární a aseptické boxy, digestoře
2	6,6	15	Dezinfekční stanice
2	6,6	15	Výukové modely a fantomy
3	10	10	Kompresory , ventilátory, čerpadla

VCD AUDIT s.r.o.
 AUDITORSKÁ LICENCE 6.271

Skupina daň	Sazba účet	Počet let	Název
3	6,6	15	Konstrukce a stavební části z kovu, železobetonu
3	6,6	15	Kotle a výměníky - pokud nejsou souč.stavby
3	6,6	15	Nádrže, zásobníky a kontejnery z kovu (více jak 300l)
3	6,6	15	Pece a náhradní zdroje energie
3	6,6	15	Signalizační zařízení a trezory
3	6,6	15	Výtahy,zvedáky a jiné dopravníky
4	6,6	15	Ploty
4	5	20	Budovy a domy ze dřeva a plastu
4	5	20	Vedení dál.a míst.(vodovod,elektrika,parovod, atd.)
4	3,3	30	Garáže
5	5	20	Komunikace
5	3,33	30	Budovy a domy
5	3,33	30	Byty a nebytové prostory
	Sazba účet	Počet let	Název
	100	1	drobný hmotný a nehmotný majetek do 10.000,-Kč
	50	2	drobný hmotný majetek od 10.000,- do 40.000,-Kč, nehmotný majetek od 10.000,- Kč do 60.000,- Kč

VGD - AUDIT, s.r.o.
 AUDITORSKÁ LICENCE č.271

18.5. Zpráva o vztazích mezi ovládající a ovládanou osobou a propojenými osobami za rok 2012

Krajská nemocnice Liberec, a. s.

Husova 10, 460 63 Liberec I, Staré Město

Zapsaná do Obchodního rejstříku 7. 2. 2006 u Krajského soudu v Ústí nad

Labem, oddíl B 1651

IČ: 27283933

Zpráva o vztazích mezi propojenými osobami podle § 66a, odst. 9 obchodního zákoníku, za rok 2012

Zpracovatel: Krajská nemocnice Liberec, a. s., se sídlem Husova 10, Liberec I, Staré Město,
460 63

I.

A.

1. Identifikace ovládané a ovládající osoby

1.1. Ovládaná osoba

Krajská nemocnice Liberec, a. s., Husova 10, Liberec I, Staré Město, 460 63

registrace: obchodní rejstřík, vedený Krajským soudem v Ústí nad Labem, oddíl B, vložka
1651

IČ: 27283933, DIČ: CZ 27283933

právní forma: akciová společnost

(dále též KNL)

Předmět podnikání:

- poskytování lůžkové, ambulantní a další zdravotní péče v rozsahu registrace podle zákona č. 160/1992 Sb., o poskytování zdravotní péče v nestátních zdravotnických zařízeních v platném znění
- poskytování knihovnických a informačních služeb
- hostinská činnost
- masérské, rekondiční a regenerační služby
- výroba, instalace, opravy elektrických strojů a přístrojů, elektronických a telekomunikačních zařízení
- opravy silničních vozidel
- výroba, obchod a služby neuvedené v přílohách 1 až 3 živnostenského zákona
- truhlářství, podlahářství
- zámečnictví, nástrojářství
- zednictví
- vodoinstalátérství, topenářství
- silniční motorová doprava-nákladní vnitrostátní provozovaná vozidly o největší povolené hmotnosti do 3,5 tuny včetně
- činnost účetních poradců, vedení účetnictví, vedení daňové evidence

1.2. Ovládací osoba

Liberecký kraj, U Jezu 642/2a, Liberec

IČ: 70891508

2. Vztah mezi ovládanou a ovládací osobou

Liberecký kraj vlastní následující akcie ovládané osoby:

- 08 ks akcií na jméno v listinné podobě ve jmenovité hodnotě 100 000 000,- Kč
 - 01 ks kmenové akcie na jméno v listinné podobě ve jmenovité hodnotě 13 363 953,- Kč
 - 03 ks akcií na jméno v listinné podobě ve jmenovité hodnotě 1 000 000,- Kč
- tj. má podíl ve výši 82,4723 % na základním kapitálu Krajské nemocnice Liberec, a. s.

3. Smlouvy uzavřené mezi ovládanou a ovládací osobou v roce 2012

- Smlouva o zajištění akutní ústavní pohotovostní služby - leden až březen 2012
Předmětem smlouvy je zajištění akutní ústavní pohotovostní služby Krajskou nemocnicí Liberec, a.s.
- Smlouva o zajištění lékařské pohotovostní služby - duben až prosinec 2012
Předmětem smlouvy je zajištění lékařské pohotovostní služby Krajskou nemocnicí Liberec, a.s.
- Smlouva na zajištění pohotovostní lékařské služby na rok 2012
Předmětem smlouvy je zajištění pohotovostní lékařské služby Krajskou nemocnicí Liberec, a.s. ve stanovených dnech
- Smlouva o poskytnutí účelové dotace - zajištění ošetření osob pod vlivem alkoholu a v intoxikaci ze dne 2.3.2012
Předmětem smlouvy je poskytnutí dotace Libereckým krajem Krajské nemocnicí Liberec, a.s.
- Smlouva o poskytnutí účelové dotace - Proč je lepší nekouřit ze dne 20.7.2012
Předmětem smlouvy je poskytnutí dotace Libereckým krajem Krajské nemocnicí Liberec, a.s.
- Smlouva o poskytnutí účelové dotace - Kvalita očima pacienta ze dne 22.10.2012
Předmětem smlouvy je poskytnutí dotace Libereckým krajem Krajské nemocnicí Liberec, a.s.
- Smlouva o poskytnutí účelové dotace - nákup mobilního CT ze dne 20.7.2012
Předmětem smlouvy je poskytnutí dotace Libereckým krajem Krajské nemocnicí Liberec, a.s.
- Smlouva o poskytnutí účelové dotace - cerebrovaskulární centrum ze dne 14.9.2012
Předmětem smlouvy je poskytnutí dotace Libereckým krajem Krajské nemocnicí Liberec, a.s.
- Smlouva o poskytnutí účelové dotace - komunikační dovednosti ze dne 24.9.2012
Předmětem smlouvy je poskytnutí dotace Libereckým krajem Krajské nemocnicí Liberec, a.s.
- Smlouva o poskytnutí účelové dotace - vybavení záchytné stanice ze dne 22.10.2012
Předmětem smlouvy je poskytnutí dotace Libereckým krajem Krajské nemocnicí Liberec, a.s.

Smlouvy uzavřené mezi KNL a Libereckým krajem v předchozím období, dosud účinné

- Smlouva o úhradě plateb za dodávky plynu – 2010
Předmětem smlouvy je úhrada ceny za dodávky plynu Krajskou nemocnicí Liberec, a.s.
- Smlouva o úhradě plateb za dodávky elektrické energie – 2010
Předmětem smlouvy je úhrada ceny za dodávky elektrické energie Krajskou nemocnicí Liberec, a.s.
- Nájemní smlouva – 2010
Předmětem smlouvy je nájem prostor stravovacího centra Libereckého kraje Krajskou nemocnicí Liberec, a.s.
- Smlouva o zajištění stravování – 2009
Předmětem smlouvy je zajištění stravování zaměstnanců Libereckého kraje Krajskou nemocnicí Liberec, a.s.
- Smlouva o spolupráci s krajskými konzultanty – 2008
Předmětem smlouvy je zajištění odborných konzultací zaměstnanců Krajské nemocnice Liberec, a.s. pro Liberecký kraj
- Smlouva o výpůjčce – 2008
Předmětem smlouvy je výpůjčka garáže Libereckým krajem pro potřeby Krajské nemocnice Liberec, a.s.
- Smlouva o zajištění prevence TBC - 2007
Předmětem smlouvy je zajištění prevence TBC Krajskou nemocnicí Liberec, a.s. pro Liberecký kraj

B.

1. Osoby ovládané ovládanou osobou

Krajská nemocnice Liberec, a. s., Husova 10, Liberec I, Staré Město, 460 63
registrace: obchodní rejstřík, vedený Krajským soudem v Ústí nad Labem, oddíl B, vložka 1651
IČ: 27283933, DIČ: CZ 27283933

Je jediným společníkem společnosti:

NELI servis s. r. o., 460 01 Liberec, Klášterní 954/5
registrace: obchodní rejstřík vedený Krajským soudem v Ústí nad Labem, oddíl C, vložka 13087
právní forma: Společnost s ručením omezeným
IČO: 25028138, DIČ: CZ25028138
Předmět podnikání:

- výroba tepla
- výroba elektřiny
- podnikání v oblasti nakládání s nebezpečnými odpady
- vodoinstalatérství, topenářství
- výroba tepelné energie a rozvod tepelné energie, nepodléhající licenci realizovaná ze zdrojů tepelné energie s instalovaným výkonem jednoho zdroje nad 50 kW
- činnost účetních poradců, vedení účetnictví, vedení daňové evidence
- výroba, obchod a služby neuvedené v přílohách 1 až 3 živnostenského zákona

2. Smlouvy uzavřené mezi KNL a NELI servis s. r. o. za rok 2012

- Přílohy ke smlouvě o dodávce tepelné energie na rok 2012
Předmětem této smlouvy jsou dodávky tepelné energie společností NELI servis, s.r.o. do Krajské nemocnice Liberec, a.s.
- Smlouva o vedení mzdového účetnictví z 1.2.2012
Předmětem této smlouvy je vedení mzdového účetnictví Krajskou nemocnicí Liberec, a.s. pro společnost NELI servis, s.r.o.

Smlouvy uzavřené mezi KNL a NELI servis, s.r.o. v předchozím období, dosud účinné

- Smlouva o odstranění zdravotnického odpadu – 2011
Předmětem smlouvy je likvidace zdravotnického odpadu společností NELI servis s.r.o. pro Krajskou nemocnici Liberec, a.s.
- Smlouva o dodávkách zboží – 2011
Předmětem smlouvy jsou dodávky zboží Krajskou nemocnicí Liberec, a.s. pro společnost NELI servis, s.r.o.
- Nájemní smlouva – „stará interna“ – 2010
Předmětem smlouvy je nájem nebytových prostor, společnost NELI servis, s.r.o. jako nájemce
- Smlouva o nájmu věcí movitých – 2010
Předmětem smlouvy je nájem věcí movitých – společnost NELI servis, s.r.o. jako nájemce
- Smlouva o nájmu věcí movitých – 2010
Předmětem smlouvy je nájem věcí movitých – společnost NELI servis, s.r.o. jako nájemce
- Smlouvy o dodávce tepelné energie – 2008
Předmětem smluv jsou dodávky tepelné energie společností NELI servis, s.r.o. do Krajské nemocnice Liberec, a.s.
- Nájemní smlouvy – kotelna, spalovna, výměňková stanice apod. - 2008
Předmětem smluv jsou nájmy potřebné pro provoz uvedených činností
- Smlouva – datová síť LAN – 2007
Předmětem smlouvy je správa datové sítě Krajskou nemocnicí Liberec, a.s.

C. Další osoby ovládané stejnou ovládající osobou

1. **Nemocnice s poliklinikou Česká Lípa a.s.**, 470 77 Česká Lípa, Purkyňova 1849, registrace: Krajský soud v Ústí nad Labem, oddíl B, vložka 1648, IČ: 27283518

Jediný akcionář: Liberecký kraj

Předmět podnikání:

- poskytování lůžkové, ambulantní a další zdravotní péče v rozsahu registrace podle zákona č. 160/1992 Sb., o zdravotní péči v nestátních zdravotnických zařízeních v platném znění
- provozování knihovny a poskytování knihovních služeb

- masérské, rekondiční a regenerační služby
- zámečnictví, nástrojářství
- vodoinstalatérství, topenářství
- hostinská činnost
- výroba, obchod a služby neuvedené v přílohách 1 až 3 živnostenského zákona

Smlouvy uzavřené mezi KNL a Nemocnicí s poliklinikou Česká Lípa, a. s., za rok 2012

- Smlouva o zpracování osobních údajů - národní onkologický registr na rok 2012
Předmětem smlouvy je sběr a zpracování dat pro národní onkologický registr Nemocnicí s poliklinikou Česká Lípa, a.s.
- Dohoda o zabezpečení odborných stáží ze dne 1.10.2012
Předmětem smlouvy je zabezpečení odborných stáží v oboru dětské lékařství
- Smlouva o dílo - laboratorní vyšetření ze dne 12.11.2012
Předmětem smlouvy je laboratorní vyšetření vzorků krve Krajskou nemocnicí Liberec, a.s. pro Nemocnici s poliklinikou Česká Lípa, a.s.
- Kupní smlouva ze dne 12.11.2012
Předmětem smlouvy je prodej plně krve Nemocnicí s poliklinikou Česká Lípa, a.s. krajské nemocnici Liberec, a.s.
- Kupní smlouva ze dne 12.11.2012
Předmětem smlouvy je prodej transfuzních přípravků Krajskou nemocnicí Liberec, a.s. Nemocnicí s poliklinikou Česká Lípa, a.s.
- Smlouva o dočasném přidělení zaměstnance z 10.9.2012
Předmětem smlouvy je zajištění stáže zaměstnance Nemocnice s poliklinikou Česká Lípa, a.s. v Krajské nemocnici Liberec, a.s.
- Smlouva o dočasném přidělení zaměstnance z 12.6.2012
Předmětem smlouvy je poskytnutí dotace Libereckým krajem Krajské nemocnici Liberec, a.s.
- Smlouva o dočasném přidělení zaměstnance z 28.5.2012
Předmětem smlouvy je poskytnutí dotace Libereckým krajem Krajské nemocnici Liberec, a.s.

Smlouvy uzavřené mezi KNL a Nemocnicí s poliklinikou Česká Lípa, a.s. v předchozím období, dosud účinné

- Smlouva o spolupráci – povinná praxe v geriatрии – 2011
Předmětem smlouvy je zajištění spolupráce při zajištění praktické výuky
- Smlouva o spolupráci –specializační vzdělávání v oboru chirurgie – 2008
Předmětem smlouvy je spolupráce při zajištění specializačního vzdělávání
- Smlouva o spolupráci –specializační vzdělávání v oboru chirurgie – 2008
Předmětem smlouvy je spolupráce při zajištění specializačního vzdělávání
- Smlouva o spolupráci –specializační vzdělávání v oboru klinická onkologie – 2008
Předmětem smlouvy je spolupráce při zajištění specializačního vzdělávání
- Smlouva o spolupráci –specializační vzdělávání v oboru ORL – 2008
Předmětem smlouvy je spolupráce při zajištění specializačního vzdělávání
- Smlouva o spolupráci –specializační vzdělávání – 2007
Předmětem smlouvy je spolupráce při zajištění specializačního vzdělávání

2. **Centrum vzdělanosti Libereckého kraje – zařízení pro další vzdělávání pedagogických pracovníků, příspěvková organizace**, Liberec I, Staré Město, Masarykova 18, registrace: Krajský soud v Ústí nad Labem, oddíl Pr, vložka 712, IČ: 71229230

Zřizovatel: Liberecký kraj

Předmět činnosti:

- poskytování celoživotního vzdělávání

Smlouvy uzavřené mezi KNL a Centrem vzdělanosti Libereckého kraje za rok 2012

- Smlouva o dílo - kvalifikační kurz všeobecný sanitář ze dne 19.3.2012
Předmětem smlouvy je realizace praktické části kvalifikačního kurzu Všeobecný sanitář a účast členů zkušební komise na závěrečných zkouškách účastníků kurzu v Krajské nemocnici Liberec, a.s.
- Smlouva o dílo - kvalifikační kurz všeobecný sanitář z 12.10.2012
Předmětem smlouvy je realizace praktické části kvalifikačního kurzu Všeobecný sanitář a účast členů zkušební komise na závěrečných zkouškách účastníků kurzu v Krajské nemocnici Liberec, a.s.

3. **Zdravotnická záchranná služba Libereckého kraje, příspěvková organizace**, Liberec I, Staré Město, Husova 976/37, registrace: Krajský soud v Ústí nad Labem, oddíl Pr, vložka 738, IČ: 46744991

Zřizovatel: Liberecký kraj

Předmět činnosti:

- Zdravotnická záchranná služba podle § 2 odst. 1 a § 4 zákona č. 374/2011 Sb., o zdravotnické záchranné službě
- Zdravotní služby podle zákona č. 372/2011 Sb., o zdravotních službách
- Uskutečňování akreditovaných vzdělávacích programů dle zákona č. 96/2004 Sb., o podmínkách získávání a uznávání způsobilosti k výkonu nelékařských zdravotnických povolání a k výkonu činností souvisejících s poskytováním zdravotní péče a o změně některých zákonů, ve znění pozdějších předpisů a dle zákona č. 95/2004 Sb., o podmínkách získávání a uznávání odborné způsobilosti a specializované způsobilosti k výkonu zdravotnického povolání lékaře, zubního lékaře a farmaceuta, ve znění pozdějších předpisů

Smlouvy uzavřené mezi KNL a Zdravotnickou záchrannou službou Libereckého kraje za rok 2012

- Dohoda o poskytování úklidu sněhu k 1.1.2012
Předmětem smlouvy je úklid sněhu Krajskou nemocnici Liberec, a.s. pro ZZS Lk
- Smlouva o dílo k 1.1.2012
Předmětem smlouvy je zajištění provozně servisních činností Krajskou nemocnici Liberec, a.s. pro ZZS Lk
- Smlouva o umožnění odborné stáže ze dne 6.12.2012

- Předmětem smlouvy je umožnění odborné stáže zaměstnance Krajské nemocnice Liberec, a.s. v ZZS Lk*
- Smlouva o dočasném přidělení zaměstnance ze dne 20.8.2012
Předmětem smlouvy je umožnění odborné stáže zaměstnance ZZS Lk v Krajské nemocnici Liberec, a.s.
 - Smlouva o spolupráci ze dne 27.6.2012
Předmětem smlouvy je spolupráce při praktické výuce v nástavbovém oboru urgentní medicína
 - Nájemní smlouva ze dne 30.3.2012
Předmětem smlouvy je nájem nebytových prostor, Krajská nemocnice Liberec, a.s. je jako nájemce
 - Nájemní smlouva ze dne 30.3.2012
Předmětem smlouvy je nájem nebytových prostor, Krajská nemocnice Liberec, a.s. je jako pronajímatel
 - Smlouva o dočasném přidělení zaměstnance ze dne 2.4.2012
Předmětem smlouvy je umožnění odborné stáže zaměstnance ZZS Lk v Krajské nemocnici Liberec, a.s.

Smlouvy uzavřené mezi KNL a Zdravotnickou záchrannou službou Libereckého kraje v předchozím období, dosud účinné

- Nájemní smlouva – 2011
Předmětem smlouvy je nájem nebytových prostor, Krajská nemocnice Liberec, a.s. je jako pronajímatel
- Smlouva o spolupráci – 2008
Předmětem smlouvy je zajištění potřeb transportu v kódu 60

4. Střední zdravotnická škola a Vyšší odborná škola zdravotnická, Liberec, Kostelní 9, příspěvková organizace, Liberec, Kostelní 9, registrace: Krajský soud v Ústí nad Labem, oddíl Pr, vložka 643, IČ: 00673731

Zřizovatel: Liberecký kraj

Předmět činnosti:

- dle z.č. 561/2004 Sb., školský zákon

Smlouvy uzavřené mezi KNL a Střední zdravotnickou školou a Vyšší odbornou školou zdravotnickou za rok 2012

- Příkazní smlouva - odborná praxe žáků a studentů ze dne 13.8.2012
Předmětem smlouvy je zajištění praxe žáků a studentů SZŠ a VOŠ v Krajské nemocnici Liberec, a.s.

5. Střední škola gastronomie a služeb, příspěvková organizace, Liberec, Dvorská 447/29Liberec 6, registrace: Krajský soud v Ústí nad Labem, oddíl Pr, vložka 659, IČ: 00555053

Zřizovatel: Liberecký kraj

Předmět činnosti:

- Činnost střední školy je vymezena § 57, § 58 zákona číslo 561/2004 Sb., o předškolním, základním, středním, vyšším odborném a jiném vzdělávání (školský zákon), ve znění pozdějších předpisů a prováděcími předpisy

Smlouvy uzavřené mezi KNL a Střední školou gastronomie a služeb Liberec za rok 2012

- Smlouva o zajištění praktického vyučování žáků z 28.6.2012
Předmětem smlouvy je zajištění praktického vyučování žáků Střední školy gastronomie a služeb v Krajské nemocnici Liberec, a.s.
- Smlouva o zajištění povinného předmětu praxe z 4.12.2012
Předmětem smlouvy je zajištění povinného předmětu praxe žáků Střední školy gastronomie a služeb v Krajské nemocnici Liberec, a.s.

6. Obchodní akademie a Jazyková škola s právem státní jazykové zkoušky, Liberec, Šamánkova 500/8, příspěvková organizace, Liberec, Šamánkova 500/8, PSČ 460 01,, registrace: Krajský soud v Ústí nad Labem, oddíl Pr, vložka 642, IČ: 46747966

Zřizovatel: Liberecký kraj

Předmět činnosti:

- Činnost střední školy je vymezena § 57, § 58 a § 110 pro jazykovou školu s právem státní jazykové zkoušky zákona číslo 561/2004 Sb., o předškolním, základním, středním, vyšším odborném a jiném vzdělávání (školský zákon), ve znění pozdějších předpisů a prováděcími předpisy

Smlouvy uzavřené mezi KNL a Obchodní akademií a Jazykovou školou s právem státní jazykové zkoušky, Liberec, Šamánkova 500/8, příspěvková organizace za rok 2012

- Dohoda o zabezpečení odborné praxe ze dne 27.2.2012
Předmětem smlouvy je zajištění odborné praxe studenta Obchodní akademie v Krajské nemocnici Liberec, a.s.
- Dohoda o zabezpečení odborné praxe ze dne 24.1.2012
Předmětem smlouvy je zajištění odborné praxe studenta Obchodní akademie v Krajské nemocnici Liberec, a.s.

7. Střední škola strojní, stavební a dopravní, Liberec II, Truhlářská 360/3, příspěvková organizace, registrace: Krajský soud v Ústí nad Labem, oddíl Pr, vložka 784, IČ: 00526517

Zřizovatel: Liberecký kraj

Předmět činnosti:

- Činnost střední školy je vymezena § 57, § 58 zákona číslo 561/2004 Sb., o předškolním, základním, středním, vyšším odborném a jiném vzdělávání (školský zákon), ve znění pozdějších předpisů a prováděcími předpisy

Smlouvy uzavřené mezi KNL a Střední školou strojní, stavební a dopravní za rok 2012

- Smlouva o zajištění praktického vyučování žáků ze dne 16.2.2012

Předmětem smlouvy je zajištění praktického vyučování žáků SŠSSD v Krajské nemocnici Liberec, a.s.

- Smlouva o zajištění praktického vyučování žáků ze dne 1.9.2012
Předmětem smlouvy je zajištění praktického vyučování žáků SŠSSD v Krajské nemocnici Liberec, a.s.

8. **ARR – Agentura regionálního rozvoje, spol. s r.o., 460 01 Liberec III, 1. máje 97/25 ,**
registrace: Krajský soud v Ústí nad Labem, oddíl C, vložka 4305, IČ: 48267210

společník: Liberecký kraj

Předmět podnikání:

- Organizační a ekonomické poradenství
- Koupě zboží za účelem jeho dalšího prodeje a prodej [kromě zboží vyhr. v příl. 1-3 zák. č. 455/91 Sb. o živn. podnikání]
- Zprostředkovatelská činnost v oblasti obchodu a služeb
- Propagační a reklamní činnost
- Vydavatelské a nakladatelské činnosti
- Grafické práce a kresličské práce
- Inženýrská činnost v investiční výstavbě
- Realitní činnost

Smlouvy uzavřené mezi KNL a ARR – Agenturou regionálního rozvoje, spol. s r.o. a,
v předchozím období, dosud účinné

Rámcová smlouva z 1.10.2011

Předmětem této smlouvy je zajištění výběrových řízení a zadávacích řízení veřejných zakázek ARR pro Krajskou nemocnici Liberec, a.s.

V průběhu účetního období roku 2012 nebyly ve prospěch nebo v zájmu ovládající osoby a ostatních propojených osob učiněny žádné právní úkony mimo uvedené výše. Všechny učiněné právní úkony byly v rámci běžných právních vztahů.

V roce 2012 nebyla ovládanou osobou v zájmu či na popud propojených osob přijata či uskutečněna žádná jiná opatření a plnění, než která jsou uvedena výše.

Vztahy mezi propojenými osobami nejsou uskutečňovány tak, aby kterékoliv ze smluvních stran přinášely výhody či naopak nevýhody. Při vyúčtování těchto vztahů nedošlo ke způsobení újmy. Žádná z uzavřených a účinných smluv nebyla uzavřena za jednostranně nevýhodných podmínek. Plnění bylo poskytnuto za běžné ceny.

Ovládané osobě nevznikla z uvedených smluv, opatření či jiných právních úkonů uzavřených a realizovaných v roce 2012 žádná újma.

II.

A.

Minoritní akcionář Krajské nemocnice Liberec, a.s. -

Statutární město Liberec, nám. Dr. E. Beneše 1, 460 59 Liberec

IČ: 00262978

Statutární město Liberec vlastní následující akcie Krajské nemocnice

Liberec:

- 01 ks akcie na jméno v listinné podobě ve jmenovité hodnotě 100 000 000,- Kč
 - 01 ks akcie na jméno v listinné podobě ve jmenovité hodnotě 54 632 100,- Kč
 - 01 ks akcie na jméno v listinné podobě ve jmenovité hodnotě 18 868 640,- Kč
- tj. má podíl ve výši 17,5277 % na základním kapitálu Krajské nemocnice Liberec, a. s.

Smlouvy uzavřené mezi KNL a Statutárním městem Liberec za rok 2012

Smlouva o poskytnutí dotace ze dne 16.7.2012

Předmětem smlouvy je poskytnutí dotace SML Krajské nemocnici Liberec, a.s. na výtvarné aktivity dobrovolníků s pacienty dětské psychiatrie

Smlouva výpůjčce ze dne 8.5.2012

Předmětem smlouvy je výpůjčka parcely SML Krajské nemocnici Liberec, a.s.

smlouvy uzavřené mezi Krajskou nemocnicí Liberec, a.s. a Statutárním městem

Liberec v předchozím období, dosud účinné

smlouva o umístění telekomunikačního zařízení – 2009

Předmětem smlouvy je umístění telekomunikačního zařízení v prostorách Krajské nemocnice Liberec, a.s.

B.

Společnosti s majetkovou účastí Statutárního města Liberec, se kterými KNL uzavřela v roce 2012 smlouvy nebo má dosud účinné smlouvy uzavřené v předchozím období

- 1. Teplárna Liberec, a.s.**, Liberec 4, tř. Dr. Milady Horákové 641/34a, PSČ 460 01, registrace: Krajský soud v Ústí nad Labem, oddíl B, vložka 653, IČ: 62241672

Předmět podnikání:

- Koupě zboží za účelem jeho dalšího prodeje a prodej
- Výroba, rozvod a prodej tepla a činnosti s tím spojené
- Výroba, rozvod a prodej elektrické energie a činnosti s tím spojené
- Správa bytového a nebytového fondu
- Automatizované zpracování dat

- Účetnické práce
- Ekonomické a organizační poradenství
- Montáž, opravy, údržba a revize vyhrazených elektrických zařízení
- Revize a zkoušky vyhrazených plynových zařízení
- Rozvod a prodej plynu
- Pronájem nemovitosti, bytových a nebytových prostor
- Pronájem věcí movitých

Smlouvy uzavřené mezi KNL a Teplárnou Liberec, a. s., za rok 2012

- dodatek ke smlouvě na dodávku tepelné energie na rok 2012
Předmětem smlouvy jsou dodávky tepelné energie a služeb spojených

smlouvy uzavřené mezi Krajskou nemocnicí Liberec, a.s. a Teplárnou Liberec, a.s.

v předchozím období, dosud účinné

- smlouva o dílo – 2010
Předmětem smlouvy je servis měřičů tepla Teplárnou Liberec, a.s. pro Krajskou nemocnici Liberec, a.s.
- kupní smlouva – 2011
Předmětem smlouvy je trvalá pohotovost k dodávce tepelné energie

2. Liberecká IS, a.s., se sídlem Liberec 5, Jablonecká 41, PSČ 460 01, registrace: Krajský soud v Ústí nad Labem, oddíl B, vložka 1429, IČ 25450131

jediný akcionář: Statutární město Liberec

předmět podnikání:

výroba, obchod a služby neuvedené v přílohách 1 až 3 živnostenského zákona

smlouvy uzavřené mezi Krajskou nemocnicí Liberec, a.s. a Libereckou IS, a.s. v předchozím období, dosud účinné

- Smlouva o poskytování služeb v oblasti přenosu dat - 2010
Předmětem smlouvy je zajišťování služeb v oblasti přenosu dat po optické metropolitní síti Libereckou IS, a.s. pro Krajskou nemocnici Liberec, a.s.
- Smlouva o poskytování služeb v oblasti přenosu dat - 2010
Předmětem smlouvy je zajišťování služeb v oblasti přenosu dat po optické metropolitní síti Libereckou IS, a.s. pro Krajskou nemocnici Liberec, a.s., Nový magistrát
- Smlouva o poskytování služeb v oblasti housingu – 2010
Předmětem smlouvy je umístění HW prostředků v oblasti služeb housingu Libereckou IS, a.s. pro Krajskou nemocnici Liberec, a.s.

3. A.S.A. Liberec s.r.o., se sídlem Liberec 10, Mydlářská 105/10, PSČ 460 10, registrace: Krajský soud v Ústí nad Labem, oddíl C, vložka 9256, IČ: 63146746

předmět podnikání:

- podnikání v oblasti nakládání s odpady
- koupě zboží za účelem jeho dalšího prodeje a prodej (kromě zboží vyhr. v příl. 1-3 zák.č. 455/91 Sb. o živn. podnikání)
- podnikání v oblasti nakládání s nebezpečnými odpady
- silniční motorová doprava nákladní
druh dopravy: nákladní vnitrostátní
- poskytování technických služeb
- poskytování služeb pro zemědělství a zahradnictví
- provádění staveb, jejich změn a odstraňování

smlouvy uzavřené mezi Krajskou nemocnicí Liberec, a.s. a společností A.S.A. Liberec, s.r.o. v předchozím období, dosud účinné

- smlouva o poskytování služeb – 2008
Předmětem smlouvy jsou služby v oblasti odvozu a nakládání s komunálními odpady společností A.S.A. Liberec, s.r.o. pro Krajskou nemocnici Liberec, a.s.
- smlouva o nakládání s odpady – 2008
Předmětem smlouvy je převzetí druhotných druhů odpadů, zajištění jejich přepravy a nakládání s nimi společností A.S.A. Liberec s.r.o. pro Krajskou nemocnici Liberec, a.s.
- kupní smlouva – druhotné suroviny
Předmětem smlouvy je prodej druhotných surovin Krajskou nemocnicí Liberec, a.s. společností A.S.A. Liberec, s.r.o.

4. Dopravní podnik měst Liberce a Jablonce nad Nisou, a.s., Liberec III, Mrštíkova 3, 461 71, registrace Krajský soud v Ústí nad Labem, oddíl B, vložka 372, IČO 47311975

Předmět podnikání:

- Provádění staveb, jejich změn a odstraňování
 - Opravy silničních vozidel
 - Provozování dráhy a drážní dopravy
 - Silniční motorová doprava – vnitrostátní příležitostná osobní, - mezinárodní příležitostná osobní, - vnitrostátní veřejná linková, - mezinárodní linková
 - Provozování autoškoly
- Výroba, obchod a služby neuvedené v přílohách 1 až 3 živnostenského zákona

smlouvy uzavřené mezi Krajskou nemocnicí Liberec, a.s. a společností Dopravní podnik měst Liberce a Jablonce nad Nisou, a.s. v předcházejícím období, dosud účinné

- Smlouva o dílo – 2008
Předmětem smlouvy je zajišťování zdravotních vyšetření řidičů DPMLJ Krajskou nemocnicí Liberec, a.s.

V průběhu účetního období roku 2012 nebyly ve prospěch nebo v zájmu Statutárního města Liberec a ostatních výše uvedených osob učiněny žádné právní úkony mimo uvedené výše. Všechny učiněné právní úkony byly v rámci běžných právních vztahů.

V roce 2012 nebyla Krajskou nemocnicí Liberec, a.s. v zájmu či na popud výše uvedených osob přijata či uskutečněna žádná jiná opatření a plnění, než která jsou uvedena výše.

Vztahy mezi výše uvedenými osobami nejsou uskutečňovány tak, aby kterékoliv ze smluvních stran přinášely výhody či naopak nevýhody. Při vyúčtování těchto vztahů nedošlo ke způsobení újmy. Žádná z uzavřených a účinných smluv nebyla uzavřena za jednostranně nevýhodných podmínek. Plnění bylo poskytnuto za běžné ceny.

Krajské nemocnici Liberec, a.s. nevznikla z uvedených smluv, opatření či jiných právních úkonů uzavřených a realizovaných v roce 2012 žádná újma.

V Liberci dne: 28. 3. 2013

za Krajskou nemocnici Liberec, a.s.
Ing. Jiří Vešelka, MBA
předseda představenstva

Krajská nemocnice Liberec, a.s.
Rusova 10, 460 03 Liberec 1
IČ: 21203803

18.6. Zpráva dozorčí rady akcionářům

Zpráva dozorčí rady akcionářům Krajská nemocnice Liberec, a.s. Husova 10, 460 63 Liberec

k roční účetní závěrce, stavu majetku společnosti, návrhu na rozdělení zisku a přezkoumání Zprávy o vztazích mezi ovládající a ovládanou osobou a propojenými osobami

za rok 2012

Dozorčí rada se v průběhu účetního období 2012 scházela pravidelně, zabývala se výsledky hospodaření společnosti, plněním plánovaných ukazatelů, realizací podnikatelských záměrů společnosti, stavem majetku společnosti, finančními plány společnosti a dalšími otázkami spojenými s činnostmi a rozvojem KNL, a. s. Svá doporučení směřovala akcionářům i představenstvu a managementu společnosti.

Na svém jednání dne 18. 6. 2013 dozorčí rada projednala výsledky účetní závěrky společnosti k 31. 12. 2012, zprávu auditora k účetní závěrce, návrh představenstva na rozdělení zisku a Zprávu o vztazích mezi ovládanou a ovládající osobou a propojenými osobami.

Na základě přezkoumání roční účetní závěrky za rok 2012 a po projednání návrhu představenstva společnosti dozorčí rada

doporučuje Valné hromadě společnosti KNL, a. s., **schválit** roční účetní závěrku společnosti za rok 2012 a návrh představenstva na rozdělení disponibilního zisku za rok 2012 takto:

1. Povinný příděl rezervnímu fondu	51 000,00 Kč
2. <u>Nerozdělený zisk minulých let</u>	<u>961 811,50 Kč</u>
Rozdělení zisku celkem	1 012 811,50 Kč

Dále doporučuje Valné hromadě KNL, a. s., schválit Zprávu o vztazích mezi ovládanou a ovládající osobou a propojenými osobami, ke které nemá žádné poznámky, doplnění či jiné připomínky.

Dozorčí rada konstatuje, že podnikatelská činnost společnosti byla uskutečňována řádně v souladu se stanovami společnosti a právním řádem České republiky a že při své činnosti neshledala žádné porušení povinností členů představenstva ani nedostatky v hospodaření společnosti, či podstatné závady či pochybení managementu KNL, a. s.

Dozorčí rada konstatuje, že představenstvo i management společnosti zabezpečují chod společnosti plně v souladu se stanovami společnosti.

V Liberci dne 18. 6. 2013

Prof. Ing. Josef Šedlbauer, Ph.D.
předseda Dozorčí rady KNL