



Evropská unie
Evropský sociální fond
Operační program Zaměstnanost

Tematický výzkum

Dynamika proměn sociálního vyloučení v Liberci

Aktualizace znalostí o stavu sociálního vyloučení na území města

Adam Duffek (adam.duffek@mmr.cz), Zuzana Korecká (zuzana.korecka@mmr.cz)

březen, 2021



MINISTERSTVO
PRO MÍSTNÍ
ROZVOJ ČR



Agentura
pro sociální začleňování

Manažerské shrnutí	1
Seznam tabulek	3
Seznam obrázků	3
Seznam zkratk	4
1 Úvod	6
2 Metodologické aspekty výzkumného šetření	7
3 Standardy výzkumné práce Agentury pro sociální začleňování	8
4 Základní terminologie	9
4.1 Agentura pro sociální začleňování	9
4.2 Sociální vyloučení	9
5 Sociální vyloučení na území města Liberce	11
5.1 Identifikace objektů s vyšší koncentrací osob ve stavu sociálního vyloučení prostřednictvím dat z Úřadu práce ČR	15
6 Hlavní výsledky mapování lokalit	18
6.1 Ubytovny s provozním řádem schváleným KHS s vyšší koncentrací osob ve stavu sociálního vyloučení	24
6.1.1 Ještědská 83/120 – ubytovna Ještědská	24
6.1.2 Sportovní 354 a 355 – Ubytovna Rosa	26
6.1.3 Vilová 409 – Ubytovna Františkov (jinak též Mydlák)	28
6.1.4 Švermova 62/19 - Ubytovna U Kozla	29
6.1.5 Hanychovská 539/12 – Ubytovna Koma	31
6.1.6 Chrastavská 556/40c – ubytovna Chrastavská (WEREA)	32
6.1.7 Zahradní 129/5 – ubytovna Zahradní	34
6.2 Bytové domy s vyšší koncentrací osob ve stavu sociálního vyloučení	36
6.2.1 Městská čtvrť Františkov	36
6.2.1.1 Švermova 113/6	36
6.2.1.2 Švermova 93/5	38
6.2.1.3 Vojanova 133/6	40
6.2.1.4 Vojanova 135/10	41
6.2.2 Městská čtvrť Jeřáb	44
6.2.2.1 Hanychovská 596/22	44
6.2.3 Městská čtvrť Kateřinky	47

6.2.3.1	Kateřinská 5	47
6.2.4	Městská čtvrť Machnín	50
6.2.4.1	Rynoltická 161	50
6.2.5	Městská čtvrť Perštýn	53
6.2.5.1	Dr. Milady Horákové 417/16	53
6.2.6	Městská čtvrť Rochlice	56
6.2.6.1	Dr. Milady Horákové 153/94	56
6.2.7	Městská čtvrť Růžodol	59
6.2.7.1	Norská 44/7	59
6.2.8	Městská čtvrť Staré Město	62
6.2.8.1	Rybářská 310/22	62
6.2.8.2	Rybářská 309/20	64
6.2.8.3	Zhořelecká 419/23	65
6.2.9	Městská čtvrť Staré Pavlovice	68
6.2.9.1	Generála Svobody 75/100	68
6.2.10	Městská čtvrť Vesec	71
6.2.10.1	U Statku 87	71
6.2.10.2	Vesecká 346	73
6.2.10.3	Vesecká 330	74
6.2.10.4	U Kolory 318	76
6.3	Další lokality nezahrnuté do hlavního mapování lokalit	78
7	Zjištění z rozhovorů s institucionálními aktéry	80
7.1	Bydlení	80
7.2	Bezdomovectví	81
7.3	Závislosti	82
8	Závěry a doporučení	83
9	Limity výzkumu	86
10	Bibliografie	87

Manažerské shrnutí

Předkládaná zpráva popisuje stav sociálního vyloučení na území města Liberce a vychází z terénního šetření a rozhovorů s institucionálními aktéry, které se konaly v únoru a březnu 2021. Primární zaměření výzkumné činnosti spočívalo v mapování lokalit s vyšší koncentrací sociálně vyloučených osob.

Přestože se v Liberci nenachází žádná sociálně vyloučená lokalita v rozsahu celé ulice případně čtvrti, je rozsah sociálního vyloučení a chudoby velmi závažný. Poptávka po bydlení v Liberci je dlouhodobě vysoká a to společně s dalšími faktory vede k nedostupnosti bydlení pro sociálně znevýhodněné skupiny obyvatel (zejména pak pro osoby s připsanou romskou etnicitou, vícečlenné rodiny, sólo rodiče aj.). Tito lidé často nemají možnost získat byt na standardním trhu s bydlením a jedinou možností pro ně zůstávají nabídky ubytování od pronajímatelů, kteří užívají různé nekalé praktiky (obecně se hovoří o tzv. obchodu s chudobou). Takové byty se často nachází v chátrajících objektech s nedostatečnou údržbou.

Nejviditelnější podoby těchto forem vyloučení z bydlení jsou lokality s vyšší koncentrací osob ve stavu sociálního vyloučení, kterých výzkumný tým ASZ zmapoval celkem 25 (z toho bylo 7 ubytoven s provozním řádem schváleným KHS). Celkem se v těchto objektech nacházelo cca 820 osob, z toho počtu bylo cca 320 dětí. K tomu je třeba připočítat dalších cca 300 osob bez domova. Mezi popsányi lokalitami byly významné rozdíly v sociálních obtížích, se kterými se jejich obyvatelé potýkali (ty byly často výrazně rozdílné i uvnitř jednotlivých lokalit), tak i v technickém stavu jednotlivých objektů. Podmínky v některých objektech, kde se navíc nacházely děti, byly zcela nevyhovující. Alespoň jeden objekt měl znaky téměř havarijního stavu. Počet lokalit byl jistě vyšší než zjištěné číslo, neboť nebylo v možnostech výzkumného týmu popsat všechny méně viditelné formy sociálního vyloučení. Při porovnání zjištění Analýzy sociálně vyloučených lokalit a ubytoven na území města Liberce z roku 2015 (Šolková, 2015) a zjištění mapování provedeného ASZ se potvrdilo, že sociální vyloučení je dynamickým jevem. Během pěti let se některé budovy kvůli havarijnímu stavu staly neobyvatelnými, do jiných se znevýhodnění lidé začali ve větší míře stěhovat, právě i v souvislosti s uzavřením zchátralých objektů.

Pomoc s nalezením nebo udržením bydlení byly nejčastější zakázky, které sociální pracovníci z oslovených organizací poskytujících sociální služby se svými klienty řešili. Hlavní doporučení oslovených institucionálních expertů v této oblasti potvrdilo i terénní šetření - je třeba dále navyšovat kapacity dostupného a sociálního bydlení. Rovněž je třeba pokračovat v rozvoji systému podpory udržení bydlení, kde se jedná například o dostupné poradenské služby, garance pronajímatelům, příspěvky na kauce apod. Městský systém bydlení zároveň nedisponuje krizovými byty, jejichž potřeba může růst i se sociálními problémy, které lze očekávat s přicházejícími dopady pandemie onemocnění Covid-19. Je možné očekávat zvýšený tlak na celý stávající systém sociálních služeb.

Oslovení aktéři vnímali také nutnost navyšování kapacit odborné psychiatrické a psychologické péče pro znevýhodněné skupiny, zejména pak pro lidi bez domova. Podobně je třeba promýšlet způsoby péče o osoby bez domova ve vyšším a seniorském věku. Závažným problémem téměř napříč všemi znevýhodněnými skupinami byla vysoká míra zadlužení.

Seznam tabulek

Tabulka 1 Seznam realizovaných rozhovorů	7
Tabulka 2 Ulice s významným množstvím příjemců příspěvků na živobytí (listopad 2020) ...	15
Tabulka 3 Ulice s významným množstvím příjemců doplatku na bydlení (listopad 2020).....	16
Tabulka 4 Adresní body s významným množstvím uchazečů o zaměstnání (prosinec 2020)	17
Tabulka 5 Shrnující tabulka k jednotlivým ubytovněm na území města Liberce s vyšší koncentrací osob ve stavu sociálního vyloučení a se schváleným provozním řádem od KHS	19
Tabulka 6 Shrnující tabulka k jednotlivým lokalitám s vyšší koncentrací osob ve stavu sociálního vyloučení na území města Liberce (nezahrnuje ubytovny).....	21

Seznam obrázků

Obrázek 1 Typologie lokalit podle ASZ.....	11
Obrázek 2 Objekty s vyšší koncentrací osob ve stavu sociálního vyloučení, únor 2021	13
Obrázek 3 Ubytovny s vyšší koncentrací osob ve stavu sociálního vyloučení, únor 2021.....	18
Obrázek 4 Bytové domy s vyšší koncentrací osob ve stavu sociálního vyloučení, únor 2021	20
Obrázek 5 Ještědská 83/120 – ubytovna Ještědská, únor 2021	26
Obrázek 6 Sportovní 354 a 355 – Ubytovna Rosa, únor 2021	28
Obrázek 7 Vilová 409 – Ubytovna Františkov (jinak též Mydlák), datum pořízení fotografie neuveden	29
Obrázek 8 Švermova 62/19 - Ubytovna U Kozla, září 2019	31
Obrázek 9 Hanychovská 539/12 – Ubytovna Koma, září 2019	32
Obrázek 10 Chrastavská 556/40c – ubytovna Chrastavská (WEREA), únor 2021.....	34
Obrázek 11 Zahradní 129/5 – ubytovna Zahradní, datum pořízení fotografie neuveden.....	35
Obrázek 12 Objekty s vyšší koncentrací osob ve stavu sociálního vyloučení v městské čtvrti Františkov, únor 2021	36
Obrázek 13 Švermova 113/6, září 2019	38
Obrázek 14 Švermova 93/5, únor 2021	39
Obrázek 15 Vojanova 133/6, únor 2021	41
Obrázek 16 Vojanova 135/10, únor 2021	43
Obrázek 17 Objekty s vyšší koncentrací osob ve stavu sociálního vyloučení v městské čtvrti Jeřáb, únor 2021	44
Obrázek 18 Hanychovská 596/22, únor 2021	46
Obrázek 19 Objekt s vyšší koncentrací osob ve stavu sociálního vyloučení v městské čtvrti Kateřinky, únor 2021	47
Obrázek 20 Kateřinská 5, únor 2021	49
Obrázek 21 Kateřinská 5, únor 2021	49
Obrázek 22 Objekt s vyšší koncentrací osob ve stavu sociálního vyloučení v městské čtvrti Machnín, únor 2021	50
Obrázek 23 Rynoltická 161, únor 2021.....	52

Obrázek 24 Objekt s vyšší koncentrací osob ve stavu sociálního vyloučení v městské čtvrti Perštýn, únor 2021	53
Obrázek 25 Dr. Milady Horákové 417/16, únor 2021	55
Obrázek 26 Objekt s vyšší koncentrací osob ve stavu sociálního vyloučení v městské čtvrti Rochlice, únor 2021	56
Obrázek 27 Dr. Milady Horákové 153/94, únor 2021	57
Obrázek 28 Objekty s vyšší koncentrací osob ve stavu sociálního vyloučení v městské čtvrti Růžodol, únor 2021	59
Obrázek 29 Norská 44/7, únor 2021	61
Obrázek 30 Bytové domy s vyšší koncentrací osob ve stavu sociálního vyloučení v městské čtvrti Staré Město, únor 2021	62
Obrázek 31 Rybářská 310/22, únor 2021	64
Obrázek 32 Rybářská 309/20, únor 2021	65
Obrázek 33 Zhořelecká 419/23, únor 2021	67
Obrázek 34 Zhořelecká 419/23, společné prostory, únor 2021	67
Obrázek 35 Objekt s vyšší koncentrací osob ve stavu sociálního vyloučení v městské čtvrti Staré Pavlovice, únor 2021	68
Obrázek 36 Generála Svobody 75/100, únor 2021	70
Obrázek 37 Objekty s vyšší koncentrací osob ve stavu sociálního vyloučení v městských čtvrtích Vesec a Doubí, únor 2021	71
Obrázek 38 U statku 87, září 2019	72
Obrázek 39 Vesecká 346, únor 2021	74
Obrázek 40 Vesecká 346, společné prostory, únor 2021	74
Obrázek 41 Vesecká 330, únor 2021	76
Obrázek 42 U Kolory 318, únor 2021	77

Seznam zkratk

ASZ – Odbor (Agentura) pro sociální začleňování, Ministerstvo pro místní rozvoj České republiky

ČR – Česká republika

ČSÚ – Český statistický úřad

DnB – doplatek na bydlení (dávka v hmotné nouzi)

KHS – Krajská hygienická stanice

MPSV – Ministerstvo práce a sociálních věcí České republiky

NNO – nevládní nezisková organizace

OVE – Oddělení výzkumů a evaluace

PnŽ – příspěvek na živobytí (dávka v hmotné nouzi)

SLDB – Sčítání lidu domů a bytů

SVL – Sociálně vyloučená lokalita

UoZ – uchazeč o zaměstnání

(GŘ) ÚP ČR – (Generální ředitelství) Úřad práce České republiky

1 Úvod

Tato zpráva předkládá zjištění z výzkumu zaměřeného na aktualizaci znalostí o lokalitách a objektech na území města Liberce, kde dochází k vyšší koncentraci osob sociálně vyloučených nebo sociálním vyloučením ohrožených. Hlavním cílem výzkumu bylo tyto lokality zmapovat, přičemž výchozí materiál pro přípravu terénního šetření představovala Analýza sociálně vyloučených lokalit a ubytoven, kterou vypracovala v roce 2015 Barbora Šolková. Stejně jako uvedená analýza se výzkum zaměřil zejména na identifikaci a popis jednotlivých objektů (bytových domů i ubytoven). Cílem výzkumu bylo rovněž získat kvalifikované odhady počtu osob žijících v identifikovaných objektech a zjistit v jakých podmínkách žijí. Pozornost byla věnována také vlastnické struktuře sledovaných objektů. Okrajově byla zpracována také problematika osob bez přístřeší.

V rámci výzkumu byly rovněž provedeny rozhovory s aktéry z libereckého magistrátu a neziskových organizací, které se primárně týkaly aktualizace znalostí o objektech s vyšším počtem znevýhodněných osob. Hlavní zjištění z těchto rozhovorů jsou zpracována v samostatné kapitole (viz kap. 8).

Výzkumná zpráva přináší i zpracované číselné údaje o společně posuzovaných osobách a příjemcích dávek v hmotné nouzi a o uchazečích o zaměstnání (viz kap. 5.1). Zaměřuje se hlavně na jejich územní distribuci – po ulicích (v případě dávek v hmotné nouzi) a po adresních bodech (v případě uchazečů o zaměstnání).

Závěry a zjištění budou sloužit jako podklad pro další spolupráci Odboru pro sociální začleňování (Agentury) a města Liberec. Získané poznatky dále mohou umožnit například přesnější zacílení sociální práce a prevence kriminality.

2 Metodologické aspekty výzkumného šetření

Výzkum využil ve své metodologii kombinaci kvalitativních a kvantitativních metod, kdy jsou analyzována sebraná kvantitativní (povětšinou číselné údaje) a kvalitativní data (např. polostrukturované rozhovory) společně. Další z metod, uplatněných v předkládané zprávě, byl i tzv. desk research, tedy sekundární analýza dostupných zdrojů. Tato metoda spočívá v získávání a analýze dat získaných od institucionálních aktérů. Polostrukturované hloubkové rozhovory byly zpracovány pomocí metody otevřeného kódování. Jednotliví respondenti byli rekrutováni na základě vztahu k vydefinovanému tématu výzkumu.

Sběr dat probíhal od února do března 2021. Kvalitativní data byla získána prostřednictvím terénního sběru, který byl vzhledem k přijatým mimořádným opatřením vyhlášeným v souvislosti s pandemií onemocnění Covid-19 omezen pouze na jeden třídní a jeden dvoudenní pobyt v Liberci. Číselné údaje byly získány a zpracovány v agregované podobě tak, aby byla zachována ochrana osobních údajů dotčených osob.

Tabulka 1 Seznam realizovaných rozhovorů

Typ aktéra/instituce	Počet respondentů	Počet audio nahrávek
Zástupci Magistrátu města Liberce	6	3
NNO poskytující sociální služby	9	4
Vlastníci/správci popisovaných objektů	7	0
Obyvatelé popisovaných lokalit (zejména kratší neformální rozhovory)	75	0

3 Standardy výzkumné práce Agentury pro sociální začleňování

Výzkumníci Agentury pro sociální začleňování (dále jen ASZ) ctí obecně uznávané standardy kvality a etiky výzkumné práce. Mezi tyto standardy kvality patří především dodržování zásady validity a reliability dat. Validity (platnosti) dat je v ASZ dosahováno longitudinálním šetřením na místě, pečlivou rekrutací (výběrem) respondentů, užitím vhodných nástrojů výzkumu (scénáře rozhovoru, příp. výzkumnického deníku) i za pomoci přímých citací.

Pro zajištění validity dat výzkumníci v ASZ při své práci využívají tzv. metodu triangulace zdrojů, kdy závěry z terénního šetření vycházejí z kombinace min. 3 zdrojů zjištěných informací. Práce výzkumníků ASZ je dále založena i na triangulaci výzkumných metod. Mezi standardní použité metody v ASZ tak patří zúčastněné/nezúčastněné pozorování, polostrukturované rozhovory, sekundární analýza získaných dat včetně statistických dat (deskresearch), skupinové rozhovory, příp. dotazníková šetření. Výzkumníci využívají i tzv. triangulaci zjištění v časové ose, tj. ověřují získaná data v rozličných etapách výzkumu.

Reliability (spolehlivosti) dat dosahují výzkumníci v ASZ standardizovaným postupem analýzy dat od jasně stanovených oblastí dotazování (scénáře rozhovorů), vyhotovením přepisů rozhovorů až po kódování sebraných dat. Při kódování výzkumníci ASZ redukují velké množství získaných dat do menších počtů analytických jednotek na základě souvislostí (podobnosti či odlišnosti).

Se sběrem a s analýzou dat končí výzkumníci v ASZ v momentě tzv. nasycení (saturace) dat. Nasycením se chápe jev, kdy již nepřicházejí nové informace či poznatky z terénu, naopak se objevují stále stejné vzorce a kategorie.

Při své práci se výzkumníci ASZ řídí také Etickým kodexem výzkumníků Agentury pro sociální začleňování, který ukotvuje mimo jiné práci s citlivými daty či nestrannost vůči subjektům v terénu. Ve zprávách o výsledcích výzkumníci ASZ jasně rozlišují mezi poznatky zjištěnými od respondentů, svou interpretací těchto poznatků a jakýmkoliv doporučeními na nich založenými. Použití tohoto kodexu mj. znamená, že v šetření není narušeno soukromí a důstojnost respondentů. Ti byli vždy informováni o smyslu výzkumu a v případě nahrávání požádáni o jeho svolení. Samozřejmostí je i zaručená anonymita dotazovaných respondentů.

4 Základní terminologie

Agentura pro sociální začleňování je jedním z odborů Ministerstva pro místní rozvoj ČR. Agentura funguje od roku 2008 a je nástrojem na podporu obcím, které řeší problematiku sociálního vyloučení.

4.1 Agentura pro sociální začleňování

- pomáhá obcím a městům při mapování a detailním poznávání problémů sociálně vyloučených lokalit a jejich obyvatel, při přípravě a nastavování dlouhodobějších procesů pro jejich řešení a při získávání financí na tyto postupy
- propojuje místní subjekty (města, obce a jejich úřady, ale také neziskové organizace, školy a školská zařízení, Úřad práce, zaměstnavatele, policii a veřejnost), aby při sociálním začleňování spolupracovaly

4.2 Sociální vyloučení

Pojmem sociální vyloučení rozumíme proces vylučování lidí nebo skupin lidí na okraj společnosti, do chudoby a izolace. Tento způsob vyloučení se projevuje na různých úrovních, např. sociální, prostorové, ekonomické či symbolické. Sociálně vyloučení se nacházejí v situaci, kdy mají sníženou míru přístupu ke zdrojům běžně dostupným většině obyvatel. Zároveň s tím se snižuje jejich schopnost udržovat sociální kontakty s obyvateli mimo situaci sociálního vyloučení, možnosti participace na organizaci sociálního života a účasti v rozhodování.

Sociální vyloučení se vyznačuje různými charakteristikami, které se v různých lokalitách vyskytují s různou intenzitou. Společná všem lokalitám a jejich obyvatelům je však skutečnost, že se potýkají s několika zásadními existenčními problémy zároveň, a tudíž jejich řešení, které by směřovalo k vymanění se ze stavu sociální exkluze, je natolik obtížné, že je pro sociálně vyloučeného takřka nedosažitelné bez vnější pomoci.

Základními indikátory sociálního vyloučení jsou materiální chudoba, dlouhodobá nezaměstnanost, závislost na dávkách v hmotné nouzi, nízká kvalita a nejistota v bydlení, ztížený přístup ke kvalitnímu společnému vzdělávání, vysoká míra zadlužení, výskyt rizikového chování a kriminality a vysoká míra migrace. Jednotlivé ukazatele samy o sobě sociální vyloučení nezakládají. Je to teprve jejich kombinace, která zasaženým jedincům či rodinám brání v integraci či plnohodnotném životě a na různých úrovních je vylučuje ze společnosti. Každý z uvedených aspektů sociálního vyloučení může být v různých lokalitách a u různých jejich obyvatel zastoupen v jiné míře. Kombinace intenzity přítomnosti těchto jevů pak vytváří charakter jednotlivých lokalit, které se stejně jako lokální kontext mnohdy výrazně liší.

Sociální vyloučení je tvořeno jak vnějšími příčinami, jakými jsou například schvalované zákony, postoje institucí, tržní mechanismy a stanoviska zbytku společnosti, tak i vnitřními faktory, mezi které se řadí například životní styl samotných sociálně vyloučených, který se










často mezigeneračně reprodukuje. Specifickou roli v sociálním vyloučení hraje etnicita. V českém kontextu se pak jedná o etnicitu romskou. V předkládaném výzkumu byla romská etnicita obyvatel sledovaných lokalit zaznamenána tehdy, pokud se sami respondenti definovali jako Romové. Pakliže tito respondenti hovořili o domu jako o romském (případně zmiňovali podíl Romů), potom je dům takto definován i v textu. Například z hlediska diskriminace na trhu s bydlením je však důležitá zejména tzv. askribovaná etnicita (připsaná), s níž zpráva pracuje v shrnujících kapitolách.

5 Sociální vyloučení na území města Liberce

Tento text nahlíží na sociální vyloučení v Liberci z územního hlediska. V této souvislosti se často hovoří o tzv. „sociálně vyloučených lokalitách“ (SVL). Redukovat problematiku sociálního vyloučení na geograficky odloučená a jasně ohraničená „ghetta“ může mít praktický či funkční přínos (např. pro komunitní plánování v konkrétní lokální situaci při vytváření jasně zacílených plánů a strategií). Obecně však tento přístup vede k tomu, že podstatné části ohrožené populace a jejím problémům není věnována dostatečná pozornost. Navíc nálepka sociálně vyloučené lokality bývá často stigmatizující a mnohdy zbytečně evokuje představu nebezpečného místa.

Níže uvedený obrázek přehledně znázorňuje typologii lokalit, které se dle zkušeností pracovníků ASZ ve spolupracujících obcích vyskytují nejčastěji. Zároveň doplňuje poněkud obecný pojem sociálně vyloučená lokalita o potřebné podrobnosti a místní kontext. Typologie (Vališová, 2017) byla v Agentuře vytvořena proto, že zmíněný pojem, se kvůli svému nadužívání postupně devalvoval, stal se stigmatizujícím a ztratil schopnost výstižného popisu reality - skutečný stav totiž spíše zkresluje. Vlivem mediálního obrazu dnes spojení vyloučená lokalita vytváří hlavně představu vybydleného sídliště na okraji města. Realita je ale v případě sociálního vyloučení mnohem komplexnější a nelze ji jednoduše třídit do pevně stanovených kategorií.

Obrázek 1 Typologie lokalit podle ASZ

	A	B	C
1 (dům)	Sociálně vyloučený rodinný dům 	Sociálně vyloučený bytový dům 	Bytový dům s vyšším podílem sociálně vyloučených bytů 
2 (spojité území)	Skupina sociálně vyloučených rodinných domů 	Skupina sociálně vyloučených bytových domů 	Skupina bytových domů s vyšším podílem sociálně vyloučených bytů 
3 (nespojité území)	Lokalita s vyšším podílem sociálně vyloučených rodinných domů 	Lokalita s vyšším podílem sociálně vyloučených bytových domů 	Lokalita s vyšším podílem bytových domů s vyšším podílem sociálně vyloučených bytů 

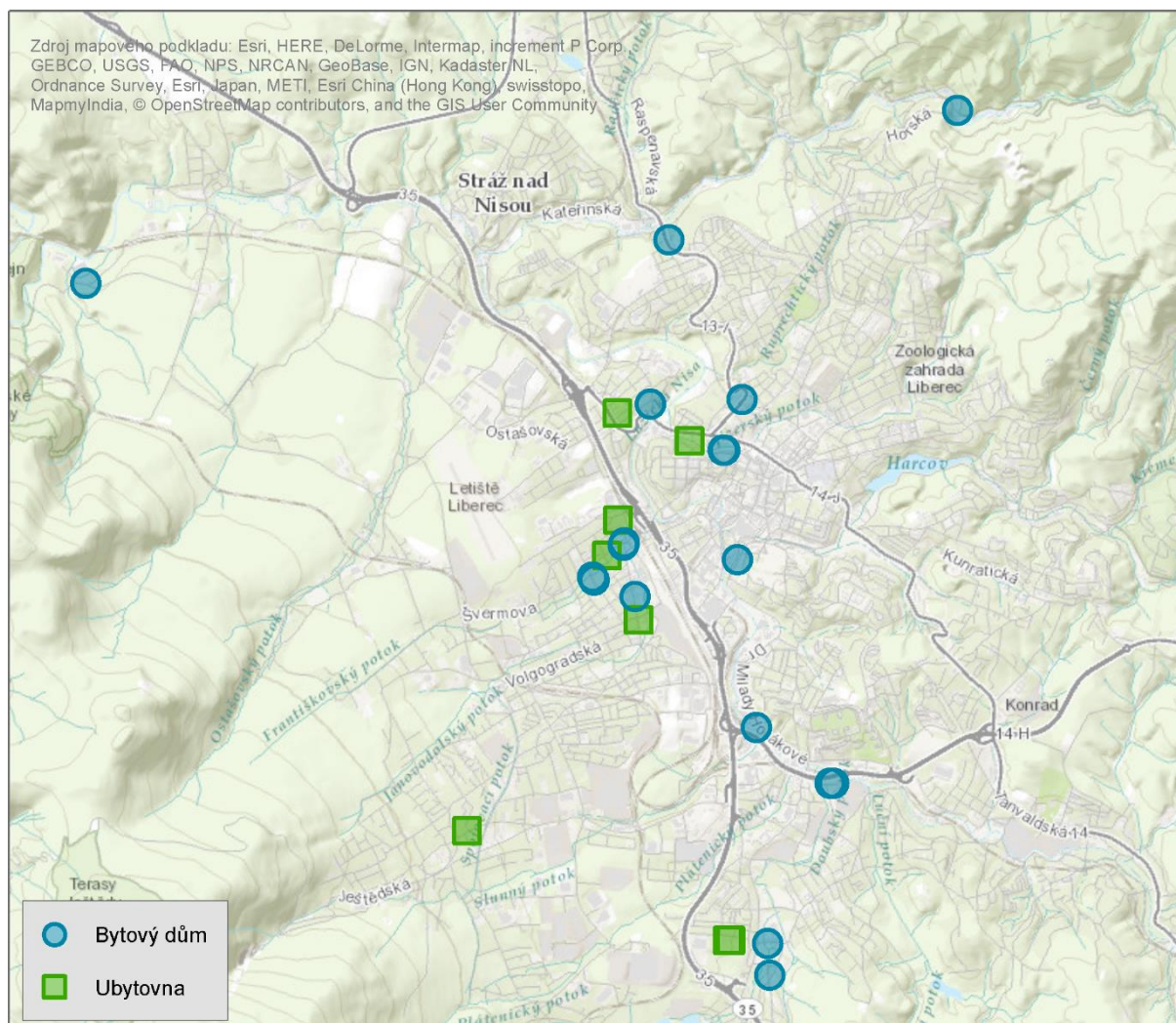
Zdroj: Vališová, 2017

V Liberci rozhodně nelze hovořit o existenci sociálně vyloučené lokality v obecně rozšířeném pojetí, které bylo zmíněno výše. Nejsou zde žádné prostorově vymezené části města s

chybějící infrastrukturou, mediálně zajímavá ghetta nebo špatné čtvrti, do kterých se lidé bojí chodit. Přesto se však město výrazně potýká s problematikou chudoby a sociálního vyloučení, která však není koncentrována do sociálně vyloučených lokalit. Sociální vyloučení v Liberci charakterizuje především existence jednotlivých domů v městské zástavbě, případně samostatně stojící starší domy, jejichž obyvatelé lze, dle výše zmíněné definice, považovat za více či méně sociálně vyloučené. Až na výjimky, jako např. U Kolory 318, nelze hovořit o jasně ohraničených, a od jiné zástavby oddělených, místech. Ve všech lokalitách, které jsou shrnuty v kap. 6 a podrobněji popsány v kap. 6.1 a 6.2, existují v odlišné míře různé formy rizikového chování, které na sebe sociální vyloučení váže. Sociální jevy spojené se sociálním vyloučením vedly v některých lokalitách ke vzájemnému nepochopení a netoleranci mezi majoritou a obyvateli popisovaných objektů (výrazně např. lokality Ještědská 83/120, Hanychovská 596/22 aj.).

Lokality s vyšší koncentrací osob ve stavu sociálního vyloučení lze nalézt téměř napříč všemi částmi města. V době realizace výzkumu, tzn. v únoru a březnu 2021, bylo identifikováno a zmapováno 25 takových objektů, mezi nimiž bylo i 7 ubytoven s provozním řádem schváleným KHS. Celkem se v nich nacházelo cca 820 osob, z toho cca 320 dětí. Vzhledem k proměnlivosti sociálního vyloučení, je třeba mít na zřeteli, že uvedené údaje nemusí již po krátkém čase odpovídat reálnému stavu. Příkladem výrazných proměn mohou být např. lokality Vojanova a U Kolory 99, kde došlo k požárům a k chátrání, které vedlo uzavření budov. Podobně prošla proměnou lokalita Rynoltická, kde ale byly naopak dva domy ze tří zrekonstruovány a důsledkem toho došlo k výraznému snížení počtu sociálně vyloučených obyvatel. K obyvatelům vyloučených lokalit je třeba připojit cca 300 osob bez domova (tj. lidé v situaci bez bytu a bez střech dle ETHOS).

Obrázek 2 Objekty s vyšší koncentrací osob ve stavu sociálního vyloučení, únor 2021



Zároveň je třeba zmínit, že počet lokalit byl s největší pravděpodobností vyšší než zjištěné číslo, neboť nebylo v možnostech výzkumu popsat všechny domy, jednotlivé byty a jiné méně viditelné formy sociálního vyloučení. Příkladem míst, kde lze nalézt méně viditelné avšak přesto významné formy sociálního vyloučení, mohou být například jednotlivé byty na velkých sídlištích, jakým je např. sídliště Rochlice. Zástupci jedné z neziskových organizací poskytujících sociální služby, se kterými byl realizován rozhovor, popisovali jejich typického klienta právě jako obyvatele sídlištních bytů, nikoliv níže popisovaných lokalit.

Jak se v předkládaném textu opakovaně ukazuje, sociální vyloučení je dynamický jev. Totéž platí i pro sociálně vyloučené lokality nebo v případě Liberce pro objekty s vyšší koncentrací osob ve stavu sociálního vyloučení. Situace v těchto objektech se v čase mění. V některých se koncentrace znevýhodněných lidí zvyšuje, jinde se vlastník začne orientovat na jinou skupinu nájemníků, nebo se zhorší stavební stav budov natolik, že je nutné je zavřít. V analýzách z posledních zhruba osmi let se pravidelně vyskytovaly následující lokality či objekty, často označované místními názvy: Hamrštejn (Machnín), Vojanovka, Kolora, dům

v ulici Na Statku, ubytovna Rosa, domy v Rybářské a Vesecké ulici, dům v Hanychovské ulici a třída Dr. Milady Horákové. V tzv. Gabalově mapě byly jako sociálně vyloučené lokality identifikovány domy ve Vojanově ulici, domy v ulici U Kolory, domy v ulici Rynoltická v Machníně a ubytovna Rosa.

V Analýze sociálně vyloučených lokalit a ubytoven na území města Liberce z roku 2015 (Šolková, 2015) se mezi zmapovanými objekty tyto skupiny domů rovněž objevily. Do kategorie sociálně vyloučených lokalit autorka zařadila domy ve Vojanově ulici a v ulici U Kolory, dům v ulici U statku, domy v Machníně (Hamrštejn), ubytovnu Rosa ve Sportovní ulici, dům v ulici Generála Svobody a dům v Hanychovské ulici. Terénním šetřením provedeným výzkumníky ASZ v únoru 2021, které využilo tuto analýzu jako výchozí podklad, bylo zjištěno, že některé objekty byly uzavřeny z důvodu havarijního stavu. Lze tak hovořit o zániku lokality ve Vojanově ulici i v ulici U Kolory, i když přesnější by bylo tamější situaci popsat jako snížení koncentrace osob ve stavu sociálního vyloučení. K výrazným změnám, rovněž souvisejícím se snížením koncentrace sociálně vyloučených osob, došlo také v Rynoltické ulici v Machníně, kde proběhla rekonstrukce dvou ze tří domů a původní obyvatelé se tam již nevrátili.¹

Z objektů popsaných v Analýze sociálně vyloučených lokalit a ubytoven na území města Liberce (Šolková, 2015) dále zanikla lokalita Nádraží v ulici U Stadionu – objekt se stal z důvodu požáru neobyvatelným. Dva domy v ulici Jablonecká, označované B. Šolkovou jako potenciálně rizikové lokality, byly v době výzkumu realizovaného ASZ rovněž prázdné. Stejně tak se změnila i situace v domě v Palachově ulici, kde se koncentrace osob ve stavu sociálního vyloučení rovněž snížila. Oslovení aktéři zmiňovali, že tam probíhá rekonstrukce. Rekonstrukce budov někdy vede ke změnám ve složení obyvatel. Příkladem mohou být dva výše uvedené domy v Rynoltické ulici nebo Penzion U Nádraží.

Vzhledem ke stavební uzávěře pro stavby ubytovacích zařízení na území města platné od roku 2016 počet ubytoven výrazně neroste a město o nich má přehled. V porovnání se situací v roce 2015 popsanou v Analýze sociálně vyloučených lokalit a ubytoven se některá ubytovací zařízení začala ve větší míře orientovat na ubytovávání zaměstnaných osob či přímo na agenturní pracovníky. Ubytovna Rosa je dlouhodobě uváděna jako jedna z libereckých sociálně vyloučených lokalit, zařadila ji mezi ně ve své analýze i B. Šolková. S ohledem na vyšší koncentraci osob ve stavu sociálního vyloučení, jež se potýkají s materiální chudobou, dlouhodobou nezaměstnaností, závislostí na dávkách v hmotné nouzi, vysokou mírou zadlužení, by na základě terénního šetření ASZ měla být stejná pozornost zaměřena také na ubytovny Ještědská a Františkov (jinak též Mydlák).

¹ Z rozhovorů se zástupci oslovených organizací vyplynulo, že terénní sociální pracovníci pravidelně monitorují změny v lokalitách a mají přehled o situaci jejich obyvatel.

5.1 Identifikace objektů s vyšší koncentrací osob ve stavu sociálního vyloučení prostřednictvím dat z Úřadu práce ČR

Stanovení jasných kritérií pro kvantifikaci sociálně vyloučených osob je obtížné. Jejich přibližný počet lze odhadnout na základě několika relevantních ukazatelů, jež odkazují k ohrožení různými rizikovými faktory. Jedním z indikátorů může být počet příjemců dávek pomoci v hmotné nouzi v území. V případě města Liberec byla analyzována data vztahující se k vyplácení příspěvku na živobytí (dále také „PnŽ“) a doplatku na bydlení (dále také „DnB“) poskytnutá Ministerstvem práce a sociálních věcí ČR (dále také „MPSV“). Nárok na příspěvek na živobytí vzniká tehdy, pokud po odečtení přiměřených nákladů na bydlení nedosahuje příjem této osoby nebo rodiny tzv. částky živobytí. Podmínkou nároku na doplatek na bydlení je získání nároku na příspěvek na živobytí nebo ho lze přiznat i osobě, která nárok na příspěvek na živobytí nemá, ale její příjem (nebo příjem domácnosti) činí méně než 1,3 násobek částky na živobytí. V Liberci byl v prosinci 2020 PnŽ vyplacen 568 příjemcům a DnB 318 příjemcům². V následujících tabulkách jsou uvedeny ulice, v nichž byl v listopadu 2020 nejvyšší počet příjemců těchto dávek včetně společně posuzovaných osob.

Tabulka 2 Ulice s významným množstvím příjemců příspěvků na živobytí (listopad 2020)

Ulice	Společně posuzované osoby (v absolutních číslech)	Příjemci příspěvku na živobytí (v absolutních číslech)
nám. Dr. E. Beneše	76	60
Hanychovská	68	21
Vojanova	35	12
Dobiášova	33	18
Krejčího	32	12
U Kolory	29	7
Americká	28	11
Rynoltická	28	7
Dr. Milady Horákové	27	10
Krajní	23	13
Norská	23	1 až 5
Ruprechtická	20	10
5. května	18	18
Rybářská	18	1 až 5
Sportovní	16	1 až 5

Zdroj dat: MPSV

² Jedná se o počet příjemců těchto dávek bez společně posuzovaných osob. Počet společně posuzovaných osob za toto období nebyl k dispozici.

Nejvyšší počet společně posuzovaných osob u PnŽ byl identifikován na adrese náměstí Dr. Edvarda Beneše, což lze vysvětlit tím, že jde o sídlo magistrátu, kde mají příjemci dávek hmotné nouze hlášen trvalý pobyt, a proto dochází k dominantnímu výskytu právě tam³. Podle počtu společně posuzovaných osob u PnŽ následovala ulice Hanychovská, v níž se nachází ubytovna a objekt s vysokou koncentrací osob ohrožených sociálním vyloučením, jimž bude věnována pozornost dále v textu. V ulicích Vojanova, U Kolory, Dr. Milady Horákové, Norská, Rybářská a Sportovní se rovněž nacházejí objekty, kde dlouhodobě dochází ke koncentraci vyššího počtu sociálně znevýhodněných lidí. Také tyto objekty budou popsány v dalších částech zprávy. V ulicích Krejčího a Krajiní jsou situovány domy s pečovatelskou službou, byty pro příjmově vymezené osoby a startovací byty, mezi jejichž obyvateli jsou i příjemci dávek v hmotné nouzi. V ulici Americká se terénním šetřením nepodařilo identifikovat konkrétní objekty s vyšším počtem osob ohrožených sociálním vyloučením, navíc se jedná o ulici s více než devadesáti budovami s č. p., jež je dlouhá 1,6 km⁴. Podobně tomu bylo i v případě ulice Dobiášova, což je sídlištní ulice s panelovými bytovými domy. A také v ulicích Rynoltická, Ruprechtická a 5. května.

Tabulka 3 Ulice s významným množstvím příjemců doplatku na bydlení (listopad 2020)

Ulice	Společně posuzované osoby (v absolutních číslech)	Příjemci doplatku na bydlení (v absolutních číslech)
nám. Dr. E. Beneše	56	40
Hanychovská	53	16
U Kolory	23	6
Norská	18	1 až 5
Americká	16	7
Krejčího	16	7
Vojanova	16	7
Zhořelecká	16	1 až 5
Sportovní	15	1 až 5
Dr. Milady Horákové	14	8
Krajiní	13	12
Moskevská	12	1 až 5
Rybářská	12	1 až 5
Dobiášova	10	7
Švermova	10	1 až 5

Zdroj dat: MPSV

³ V květnu roku 2018 bylo v Liberci hlášeno k pobytu na adrese magistrátu 2 929 osob (2080 mužů a 849 žen. Jednalo se o osoby, které se po odstěhování z bytu, kde byly trvale přihlášeny, samy nepřihlásily k jinému trvalému pobytu. Dále zde byli přihlášení i lidé, kteří se snaží vyhnout soudům či exekutorům a záměrně trvalé bydliště nechtějí mít v bytě, kde skutečně žijí.

⁴ Podle mapové aplikace Marushka.

Nejvyšší počet společně posuzovaných osob u DnB byl opět identifikován na adrese náměstí Dr. Edvarda Beneše, tedy v sídle libereckého magistrátu. Počtem společně posuzovaných osob u DnB, stejně jako u PnŽ, dominovala ulice Hanychovská. Následovaly ulice U Kolory, Norská, Vojanova, Zhořelecká, Sportovní, Dr. Milady Horákové, Rybářská a Švermova, kde byly objekty s vyšší koncentrací sociálně znevýhodněných lidí identifikovány rovněž terénním šetřením a prostřednictvím rozhovorů s aktéry. Podle poměru počtu společně posuzovaných osob vůči příjemcům dávky, lze usuzovat, že v některých objektech je vyšší počet dětí. Jak již bylo uvedeno, v ulicích Krejčího a Krajní jsou situovány domy s pečovatelskou službou, byty pro příjmově vymezené osoby a startovací byty, mezi jejichž obyvateli jsou i příjemci dávek v hmotné nouzi. V ulici Americká se terénním šetřením nepodařilo identifikovat konkrétní objekty s vyšším počtem osob ohrožených sociálním vyloučením, totéž platí i pro ulici Dobiášova. V ulici Moskevská byl výzkumníky identifikován jeden objekt, kde žije více domácností příjemců dávek v hmotné nouzi, ale v rozhovorech s terénními sociálními pracovníky nebyl dům označen jako sociálně vyloučený.

Dalším indikátorem sociálního vyloučení může být počet uchazečů o zaměstnání (dále také „UoZ“), kteří jsou dlouhodobě v evidenci úřadu práce. Dlouhodobě nezaměstnané (více než 1 rok) lze rovněž označit za osoby ohrožené sociálním vyloučením. V prosinci 2020 bylo v Liberci 651 UoZ evidovaných déle než 1 rok, více než 2 roky bylo v evidenci 243 uchazečů. Rozložení uchazečů o zaměstnání podle místa pobytu zobrazuje tabulka níže, která vychází z dat získaných od GŘ ÚP ČR.

Tabulka 4 Adresní body s významným množstvím uchazečů o zaměstnání (prosinec 2020)

Ulice, č.p.	Uchazeči o zaměstnání (v absolutních číslech)
nám. Dr. E. Beneše č.p. 1	187
Tanvaldská č.p. 50	15
Hanychovská č.p. 596/22	11
Vojanova 138/4	7
Generála Svobody 75/100	6
Norská 44/7	6
Sportovní 355	6
U Kolory 99	6
Vojanova 132/8	6
Zhořelecká 419/23	6

Zdroj dat: GŘ ÚP ČR

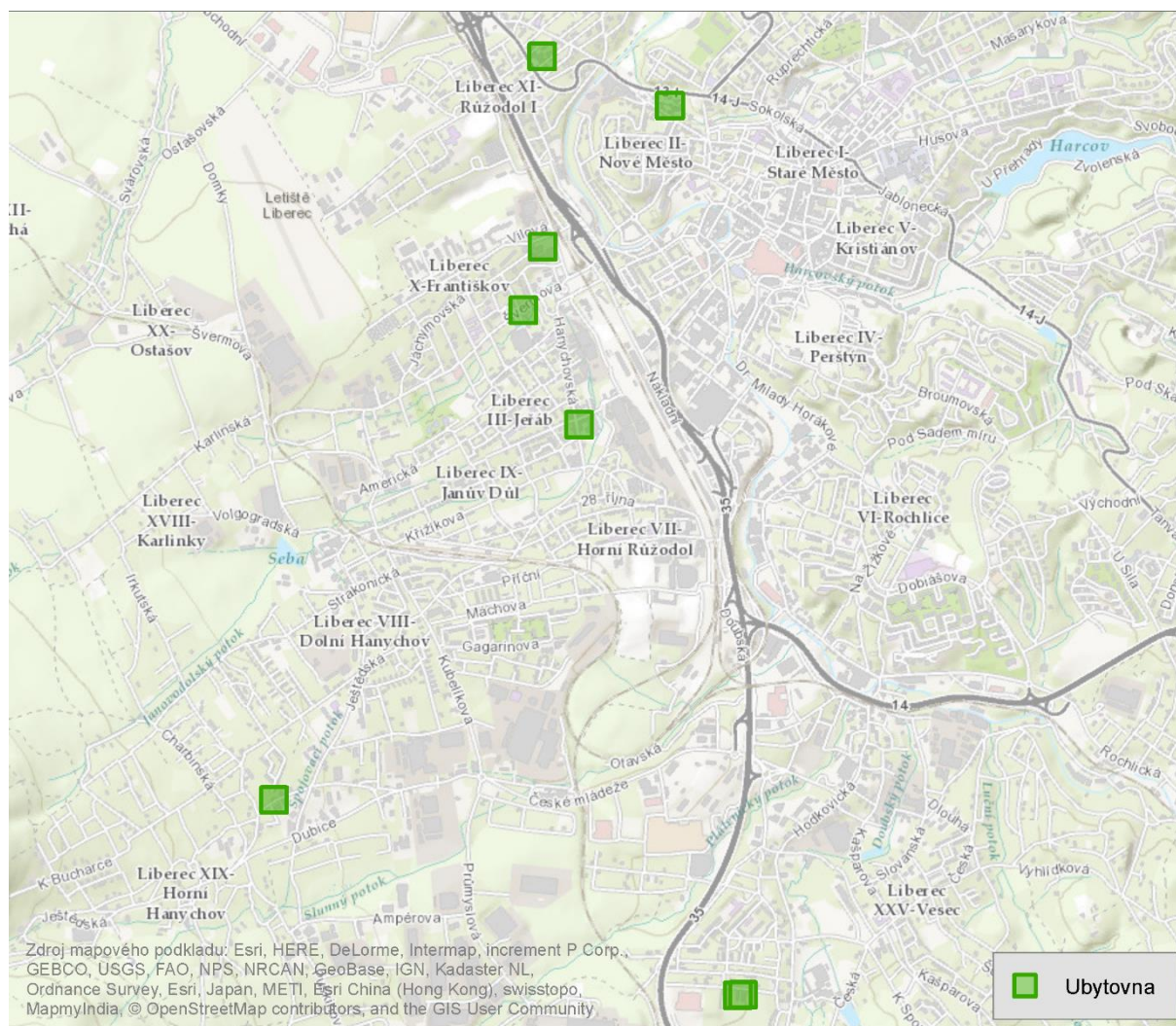
První dva uvedené adresní body představují sídla Magistrátu města Liberec a Úřadu městského obvodu Liberec - Vratislavice nad Nisou. Vzhledem k tomu, že kromě jednoho objektu v Hanychovské ulici, nedosáhl počet uchazečů o zaměstnání v žádném jiném adresním bodě hodnotu vyšší než 10, byly do tabulky zařazeny jen objekty identifikované v rozhovorech s aktéry a terénním šetřením, v nichž se vyskytuje více než 5 UoZ. Další

adresné body, kde se počet UoZ pohyboval mezi hodnotou 10 až 6, se nacházely v ulicích Zámecký vrch, Dobiášova, Letná, Tatranská, Krajiní, Polní, Seniorů, Americká, Haškova, Husitská, Hvězdná, Jáchymovská, Krejčího, Londýnská, Pazderkova a Revoluční. Mezi adresními body s počtem alespoň 3 UoZ se vyskytovalo jen minimum ubytoven, jež byly terénním šetřením a aktéry identifikovány jako sociálně vyloučené. S velkou pravděpodobností je to tím, že tito lidé nemají v ubytovně hlášenu trvalou (ani obvyklou) adresu, podstatnou roli může hrát také to, že mnozí obyvatelé ubytoven nejsou v evidenci ÚP.

6 Hlavní výsledky mapování lokalit

Tato kapitola a její podkapitoly shrnují všechna hlavní zjištění výzkumu prováděného v průběhu února a března 2021.⁵ Uvedené informace pocházejí z terénního šetření a z rozhovorů s institucionálními aktéry.

Obrázek 3 Ubytovny s vyšší koncentrací osob ve stavu sociálního vyloučení, únor 2021



⁵ Jednotlivé lokality jsou v celém dokumentu řazeny dle městských čtvrtí, kde se nachází. Městské čtvrti jsou řazeny abecedně.

Tabulka 5 Shrnující tabulka k jednotlivým ubytovnám na území města Liberce s vyšší koncentrací osob ve stavu sociálního vyloučení a se schváleným provozním řádem od KHS

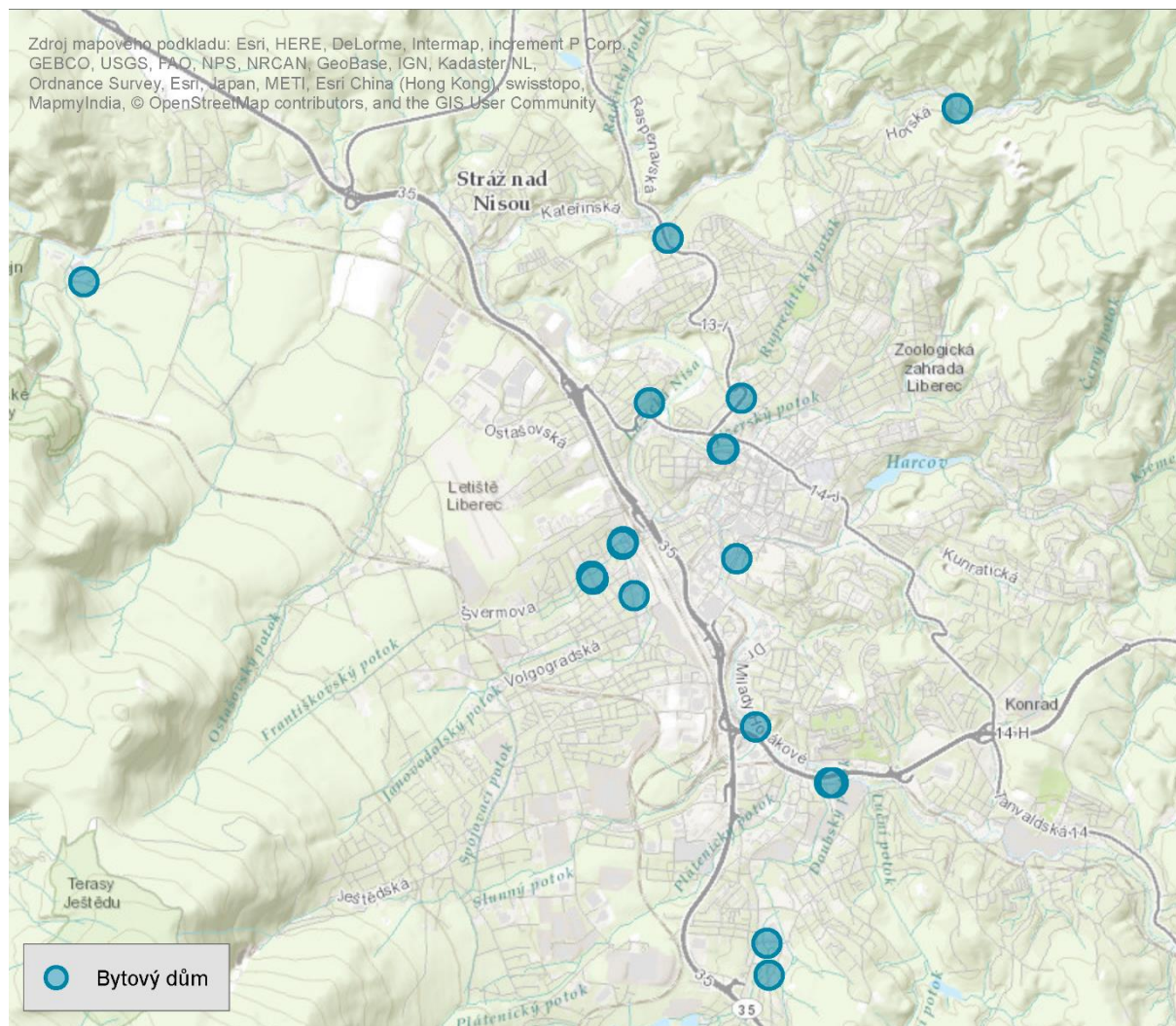
	Městská čtvrť	Typ lokality	Počet obyvatel lokality (z toho děti)	Vlastnická struktura nemovitosti	Demografická struktura
Ještědská 83/120 – ubytovna Ještědská	Dolní Hanychov	Ubytovna pro rodiny s dětmi (B1b)	40 (25)	Nemovitost vlastní v SJM PM a IM.	Příjemci dávek v hmotné nouzi, rodiny s dětmi, osoby starší 60 let.
Sportovní 354 a 355 – Ubytovna Rosa	Doubí	Ubytovna pro rodiny s dětmi (B1b)	120 (60)	Nemovitost vlastní PK	Příjemci dávek v hmotné nouzi, rodiny s dětmi, osoby starší 60 let.
Vilová 409 – Ubytovna Františkov (jinak též Mydlák)	Františkov	Ubytovna pro rodiny s dětmi (B1b)	86 (27)	Nemovitost vlastní SL	Pracující, důchodci, příjemci dávek v hmotné nouzi, rodiny s dětmi.
Švermova 62/19 - Ubytovna U Kozla	Františkov	Ubytovna pro dospělé (B1c)	16 (0)	Nemovitost vlastní JV	Zejména muži ve věku nad 50 let.
Hanychovská 539/12 – Ubytovna Koma	Jeřáb	Ubytovna pro dospělé (B1c)	35 (1)	Nemovitost vlastní SJM LK a MK	Pracující, důchodci, lidé s doplatky.
Chrastavská 556/40 c – ubytovna Chrastavská (WEREA)	Nové Město	Ubytovna pro dospělé (B1c)	30 (0)	Nemovitost vlastní EW	Vyšší podíl osob nad 50 let. Převážně osoby z majoritní populace.
Zahradní 129/5 – ubytovna Zahradní	Růžodol	Ubytovna pro dospělé (B1c); Ubytovna pro rodiny s dětmi (B1b) – apartmány, kde je možné ubytovávat rodiny	40 (1)	Nemovitost vlastní L...A, s.r.o.	Převážně osoby v produktivním věku, 4 senioři, 1 dítě do 15 let. Cizinci.

Tabulka 5 zobrazuje celkem 7 ubytoven s provozním řádem schváleným KHS, kde byli ve vyšším počtu sociálně znevýhodnění lidé. V těchto ubytovnách žilo cca 370 osob, z toho bylo cca 110 dětí. Nejvyšší počty dětí byly zaznamenány na ubytovnách Ještědská, Františkov (jinak též Mydlák) a Rosa. Všechny tyto tři ubytovny byly shledány značně nevhodné pro pobyt dětí a jejich zdravý fyzický i duševní vývoj.

Majitelé nemovitostí, kde se ubytovny nacházely, často nebyli provozovateli ubytoven. Například zmíněné ubytovny Ještědská a Františkov (jinak též Mydlák) provozovala firma

Dostupné bydlení..., s.r.o.⁶ V průběhu terénního šetření a při rozhovorech s institucionálními aktéry byla zjištěna propojení mezi politiky a obchodem s chudobou. Podobné skutečnosti byly zaznamenány i v dalších spolupracujících městech ASZ. Tato propojení je třeba monitorovat a dále analyzovat.

Obrázek 4 Bytové domy s vyšší koncentrací osob ve stavu sociálního vyloučení, únor 2021



⁶ Informace pochází z internetových stránek, viz online: <http://dostupnebydlenisc.cz/> (navštíveno 31. 3. 2021)

Tabulka 6 Shrnující tabulka k jednotlivým lokalitám s vyšší koncentrací osob ve stavu sociálního vyloučení na území města Liberce (nezahrnuje ubytovny)

	Městská čtvrť	Typ lokality	Počet obyvatel lokality (z toho děti) – počet domácností⁷	Vlastnická struktura nemovitosti	Demografická struktura
Švermova 113/6	Františkov	Sociálně vyloučený bytový dům (B1)	20 (10)	Nemovitost vlastní K...s, s.r.o.	Vyšší počet dětí.
Švermova 93/5	Františkov	Sociálně vyloučený bytový dům (B1)	20 (5)	Vlastnický podíl po 1/3 - VN, PN a SJM manželů JN a DN	Různorodá (domácnosti s dětmi, senioři, osoby v produktivním věku).
Vojanova 133/6	Františkov	Sociálně vyloučený bytový dům (B1)	20 (10)	Nemovitost vlastní PM	Zejména rodiny s dětmi.
Vojanova 135/10	Františkov	Bytový dům s vyšší koncentrací znevýhodněných osob (zejména se jedná o domácnosti sólo rodičů)	23 (11)	Nemovitost vlastní ŠL	Převážně rodiny s dětmi.
Hanychovská 596/22	Jeřáb	Sociálně vyloučený bytový dům (B1)	86 (30) – 25 domácností	Nemovitost vlastní K...s, s.r.o.	Různorodá.
Kateřinská 5	Kateřinky	Sociálně vyloučený bytový dům (B1)	15 (5)	Nemovitost vlastní dva lidé se stejným podílem: AU a PRU	Rodiny s dětmi, jednotlivci.

⁷ Pakliže byl výzkumníky získán pouze počet domácností nebo rodin v daném bytovém domě, byl pro celkový výpočet obyvatel využit koeficient 3,43. Koeficient odkazuje na publikaci Labyrintem zločinu a chudoby: Kriminalita a viktimizace v sociálně vyloučených lokalitách (Kolektiv_BRIZOLIT, 2018), kde tato hodnota odpovídala zjištěnému průměrnému počtu obyvatel domácností ve zkoumaných SVL. Výsledný výpočet celkového počtu obyvatel ve všech popisovaných lokalitách je pouze orientační. V případě, že při terénním šetření bylo možné zjistit pouze počet domácností, potom byl k výpočtu celkového počtu obyvatel využit zmíněný koeficient. Jedná se o lokality, kde je za počtem obyvatel (počtem dětí) uveden i počet domácností.

Rynoltická 161	Machnín	Sociálně vyloučený bytový dům (B1)	23 (11)	Nemovitost vlastní MP	Rodiny s dětmi, dva senioři.
Dr. Milady Horákové 417/16	Perštýn	Sociálně vyloučený bytový dům (B1)	10 (4 až 5) – 3 domácnosti	Nemovitost vlastní ML	3 domácnosti, z toho ve dvou děti.
Dr. Milady Horákové 153/94	Rochlice	Sociálně vyloučený bytový dům (B1)	27 (12) - 8 domácností	Nemovitost vlastní PRU	Rodiny s dětmi.
Norská 44/7	Růžodol	Sociálně vyloučený bytový dům (B1)	30-35 (10-15)	Nemovitost vlastní PRU	Rodiny s dětmi, minimum seniorů.
Rybářská 310/22	Staré Město	Sociálně vyloučený bytový dům (B1)	14 (8) - 4 domácnosti	Nemovitost vlastní manželský pár formou SJM HL a PL	Rodiny s dětmi, žádní důchodci.
Rybářská 309/20	Staré Město	Sociálně vyloučený bytový dům (B1)	17 (8) - 5 domácností	Nemovitost vlastní JN	Rodiny s dětmi, žádní senioři.
Zhořelecká 419/23	Staré Město	Sociálně vyloučený bytový dům (B1)	30 (10)	Nemovitost vlastní PRU	Různorodá, byty obývají i vícegenerační domácnosti.
Generála Svobody 75/100	Staré Pavlovice	Sociálně vyloučený bytový dům (B1)	20-22 (10-12)	Vlastnický podíl je rozdělen na pětiny; 2/5 RJ, 1/5 MK, 2/5 KM	Rodiny s dětmi (příbuzenské vztahy mezi rodinami).
U Statku 87	Vesec	Sociálně vyloučený bytový dům (B1)	17 (9)	Nemovitost vlastní TN	Rodiny s dětmi (příbuzenské vztahy mezi rodinami).
Vesecká 346	Vesec	Skupina sociálně vyloučených bytových domů (B2)	17 (10) - 5 domácností	Nemovitost vlastní manželský pár formou SJM PL a ML	Zejména rodiny s dětmi.
Vesecká 330	Vesec	Skupina sociálně vyloučených bytových domů (B2)	21 (6-10) - 6 domácností	Nemovitost vlastní PRU	Zejména rodiny s dětmi.

U Kolory 318	Vesec	Sociálně vyloučený bytový dům (B1)	34 (15-20) – 10 domácností	Nemovitost vlastní P...S, s.r.o.	Vysoký počet dětí, pouze cca 3 senioři.
---------------------	-------	------------------------------------	----------------------------	----------------------------------	---

Tabulka 6 zobrazuje celkem 18 lokalit, kde byli ve vyšším počtu identifikováni sociálně znevýhodnění lidé. V těchto bytových domech žilo cca 450 osob⁸, z tohoto počtu bylo cca 210 dětí. Společným znakem většiny obyvatel těchto lokalit byla různá sociální znevýhodnění, která byla u jednotlivých osob často kumulována. Tato znevýhodnění tvořila překážky i na standardním trhu s bydlením. Častými obyvateli byli lidé s romskou etnicitou (ať už pociťovanou nebo zvenčí připsanou). Ta byla v rozhovorech s institucionálními aktéry, ale i s oslovenými obyvateli lokalit, popisována jako významná překážka při hledání bytu. To nebylo charakteristické pouze pro Liberec, ale i pro jiná města, v kterých ASZ působí.

Jak v případě některých majitelů výše zmíněných ubytoven, tak i v případě některých majitelů popsaných bytových domů, bylo možné v jejich způsobech pronajímání nalézt prvky nekalých praktik (často se v tomto kontextu hovoří o tzv. obchodu s chudobou). Bylo zřejmé, že pronajímání nekvalitního bydlení v chátrajících domech bez výrazných investic do údržby je dlouhodobý a často i rozsáhlý model jejich podnikání. Nekalé praktiky se často netýkaly pouze stavu domů, ale i podmínek poskytování bydlení. Ty mohly zahrnovat tzv. nevratné kauce, nejasné vyúčtování přeplatků, nezákonné podmínky v nájemních smlouvách aj. Příkladem poskytovatele nevyhovujícího bydlení, který užíval různé nekalé praktiky, může být například rodina U.⁹ Cílené neudržování a jen provizorní opravy v minulosti vedly k uzavření několika domů v jejich vlastnictví (např. Vojanova 138/4, U Kolory 99). Některé další domy vlastněné členy rodiny U., kde i v době terénního šetření bydleli lidé, byly z mnoha důvodů nevyhovující k bydlení (problémy se statikou, schodiště nezabezpečená zábradlím, plísně atp.). Případně byly subjektivním hlediskem výzkumníků až v téměř havarijním stavu (Kateřinská 5).¹⁰ Podobně je možné hodnotit působení firmy K...s, s.r.o. jejímž jednatelem byl v době výzkumu PK. Jeho jméno bylo obecně spojováno (obyvateli domů i institucionálními aktéry) s vlastnictvím domů – ty byly v rozhovorech označovány jako „K...ovy“. Pro tyto domy byla typická nedostatečná údržba, chátrání a vysoké ceny neodpovídající standardu a kvalitě bydlení v dané lokalitě. Mezi ubytovny lze v tomto kontextu připomenout firmu Dostupné bydlení..., s.r.o.¹¹ (zmíněna výše). Ta provozovala nejen dvě ubytovny (Ještědská a Františkov), ale i další objekty v jiných částech severních Čech.

Jednotlivé lokality z Tabulky 5 a Tabulky 6 jsou detailněji popsány v kapitole 6.1 a 6.2.

⁸ Postup využití koeficientu k výpočtu obyvatel, viz pozn. pod čarou výše.

⁹ Ve výpisech z katastru nemovitostí bylo u daných lokalit možné nalézt jednoho nebo dva členy rodiny U. Dle výpovědi oslovených institucionálních aktérů se jednalo o členy stejné rodiny.

¹⁰ Podle výpovědí institucionálních partnerů docházelo v poslední době k výraznějším rekonstrukcím některých domů ve vlastnictví rodiny U. To potvrdilo i terénní šetření.

¹¹ Informace pochází z internetových stránek, viz online: <http://dostupnebydlenisc.cz/> (navštíveno 31. 3. 2021)

6.1 Ubytovny s provozním řádem schváleným KHS s vyšší koncentrací osob ve stavu sociálního vyloučení

V následujících podkapitolách jsou uvedeny jednotlivé ubytovny s provozním řádem schváleným KHS s vyšší koncentrací osob ve stavu sociálního vyloučení, které byly zmapovány terénním šetřením a popsány v rozhovorech s relevantními institucionálními aktéry.¹²

6.1.1 Ještědská 83/120 – ubytovna Ještědská

	Charakteristika	Komentář
1. Typ	Ubytovna pro rodiny s dětmi (B1b)	
2. Počet obyvatel (z toho děti)	40 (25)	Informaci poskytl asistent majitele; odhady výzkumníků vycházející z rozhovorů s obyvateli přinesly podobné počty.
3. Prostorové vyloučení a bariéry mezi popisovaným objektem a ostatní populací	Ubytovna není prostorově vyloučena od ostatní zástavby. V jejím okolí se nachází rodinné domy a přes komunikaci s tramvajovou tratí jsou další objekty nevykazující znaky sociálního vyloučení.	
4. Stav bydlení	Budova není v dobrém technickém stavu. Zanedbané je i prostranství okolo. Vnitřní prostory jsou zcela nevyhovující i z hygienického a zdravotního hlediska. Vyskytoval se zde krvesajný a škodlivý hmyz, hlodavci i plísně.	

¹² Pokud není uvedeno jinak, autory fotografií jsou výzkumníci OVE ASZ.

5. Vlastnická struktura bytových jednotek	Nemovitost vlastní v SJM PM a IM.	
6. Demografická struktura	Příjemci dávek v hmotné nouzi, rodiny s dětmi, osoby starší 60 let.	

Ubytovna se nachází v ulici Ještědská v městské čtvrti Dolní Hanychov. Dvoupodlažní budova dříve patřící základní škole je situována u komunikace s tramvajovou tratí. V jejím okolí je běžná zástavba, převážně jde o rodinné domy, přímo naproti ubytovně je hotel. Dostupnost veřejných služeb v okolí je dobrá, zastávka MHD není daleko.

Podle vyjádření asistenta majitele v ubytovně žilo okolo 40 osob (z toho 25 dětí do 15 let). Odhad výzkumníků vycházející z rozhovorů s obyvateli ubytovny byl podobný. Z výpovědí terénních sociálních pracovníků vyplynulo, že v minulých dvou letech byl počet ubytovaných vyšší – odhady se pohybují okolo 60 osob (z toho bylo cca 35 dětí). V době výzkumného šetření v ubytovně převládaly rodiny s dětmi (případně sólo matky s dětmi), vyskytovaly se zde i domácnosti tvořené pouze dospělými lidmi. Většina z nich jsou příjemci dávek v hmotné nouzi. Několik pokojů bylo v době výzkumu volných.

Na základě provedeného šetření je možné konstatovat, že technický stav budovy je špatný, z fasády opadá omítka, okenní rámy netěsní a okna nejdou zcela dovírat, což způsobuje únik tepla. V bezprostředním okolí domu je nepořádek, nachází se tam např. vybavení a další předměty z vystěhovaného pokoje a jiný odpad. Vzhledem k vysokému počtu dětí v ubytovně však slouží toto prostranství i ke hraní. Omítky ve vnitřních prostorách jsou vlhké. Společné prostory jsou neudržované a zanedbané. Nepořádek je i v kuchyňkách, na toaletách a ve sprchách. Na každém podlaží jsou dámské a pánské toalety a sprchy. Někteří obyvatelé disponují klíčem od sprchy, jiní ne. Pračku je možné použít za poplatek. V objektu se vyskytují švábi, štěnice a hlodavci.

Z výpovědí vyplynulo, že došlo k výměně správce. Současný správce podle dotázaných obyvatel působí i na ubytovně Františkov (jinak též Mydlák) ve Vilové ulici. Obyvatelé hodnotili ubytovnu jako nejhorší v Liberci, kam se „nikdo nehrne“. Podle respondentů z řad ubytovaných platily vícečlenné rodiny obývající jednu místnost nájemné i více než 20 000 Kč za měsíc. Jedna z obyvatelek vypověděla, že za jednu místnost, v níž žije se třemi dětmi, platí 12 000 Kč. Smlouvy jsou dle výpovědí respondentů uzavírány na dobu 3 měsíců.

Nemovitost, kde se ubytovna nachází, byla podle katastru nemovitostí vlastněna v SJM manželi M. Ti dostali v roce 2019 výjimku ze stavební uzávěry na území Statutárního města Liberec, která se vztahuje na ubytovací zařízení, za účelem přestavby ubytovny na hostel. Přestavba ovšem realizována nebyla. Provozovatelem ubytovacích kapacit je firma Dostupné bydlení..., s.r.o. (jednatelkou je IS).

Někteří obyvatelé ubytovny byli klienty sociálních služeb, rodiny s dětmi spolupracovaly s Romodromem, což bylo potvrzeno pracovníky uvedené organizace. Za některými rodinami dochází pracovníce OSPOD. Na ubytovnu a její okolí byla zaměřena i pozornost tzv. mikrotýmu, jenž tvořili policista, strážník městské policie, asistent prevence kriminality a terénní pracovník sociálních služeb. Podle výpovědí některých institucionálních aktérů docházelo k problémům mezi majitelem nedalekého hotelu (Hotel Petra) a obyvateli ubytovny.

Obrázek 5 Ještědská 83/120 – ubytovna Ještědská, únor 2021



6.1.2 Sportovní 354 a 355 – Ubytovna Rosa

	Charakteristika	Komentář
1. Typ	Ubytovna pro rodiny s dětmi (B1b)	
2. Počet obyvatel (z toho děti)	120 (60)	Odhad osoby pomáhající správci; terénní sociální pracovníci odhadovali vyšší počet dětí přítomných v ubytovně
3. Prostorové vyloučení a bariéry mezi popisovaným objektem a ostatní populací	Ubytovna je v blízkosti domů sociálně lépe situovaných obyvatel; je zajištěna přímá dostupnost občanské vybavenosti	
4. Stav bydlení	Technický stav objektů byl spíše neuspokojivý, jedna z budov však prošla rekonstrukcí – je v lepším stavu (např. nové podlahy)	

	Vyskytoval se zde krvesajný a škodlivý hmyz i plísň.	
5. Vlastnická struktura bytových jednotek	Nemovitost vlastní PK	
6. Demografická struktura	Příjemci dávek v hmotné nouzi, rodiny s dětmi, osoby starší 60 let	

Dva přízemní objekty známé pod názvem ubytovna Rosa se nachází v ulici Sportovní v městské čtvrti Doubí. Přes silnici je běžná zástavba, jde o rodinné domy, ale jinak jsou budovy obklopeny volným prostranstvím s travním porostem a stromy. Dostupnost veřejných služeb v okolí je dobrá, zastávka MHD je nedaleko.

Rozhovorem s obyvateli (včetně jedné osoby, která se označila jako pomocník správce), bylo zjištěno, že v ubytovně bydlí celkem 120 osob, z toho 60 dětí do 15 let. Podle informací získaných z rozhovorů s terénními sociálními pracovníky, jde o ubytovnu s dlouhodobě nejvyšším počtem dětí, podle jejich odhadů zde v posledních několika letech žilo i 80 dětí (a 50 dospělých). Z vysokého podílu dětí je zřejmé, že významnou část ubytovaných dlouhodobě tvoří rodiny s dětmi. V době realizace šetření zde žili také senioři, partnerské dvojice i jednotlivci. Pracující cizinci zde údajně přítomni nebyli. Lidé, kteří byli označeni za Romy, tvořili více než polovinu ze všech ubytovaných a byly to hlavně rodiny s dětmi.

V obou objektech se nachází tzv. buňky rozdělené na dva pokoje. Toalety a koupelny jsou sdílené více domácnostmi obývajícími jednu buňku. V úklidu společných prostor se ubytovaní střídají. Teplá voda je podle dotázaných obyvatel ubytovny dostupná pouze večer. Vytápění je zajištěno centrálně pomocí kotle. V ubytovně se opakovaně potýkají s problémy se štěnicemi a šváby. Osoba pověřená správcem je nepřetržitě přítomna v budově a má k dispozici klíč od vstupních dveří, které se zamykají v určitou hodinu stanovenou správou objektu.

Nemovitosti, kde se ubytovna nachází, byly podle katastru nemovitostí vlastněny PK. Cena ubytování činila podle výpovědi zástupce správce 5 000 Kč za měsíc za dospělou osobu a 3 000 Kč za měsíc za dítě do 15 let věku v rekonstruované budově, v druhém objektu ubytování platili 4 600 Kč za měsíc za dospělou osobu a 2 500 Kč za měsíc za dítě do 15 let věku. Smlouvy byly podle respondentů uzavírány na dobu 1 roku.

Někteří obyvatelé ubytovny byli klienty sociálních služeb, rodiny s dětmi spolupracovaly především s organizací Člověk v tísni. Skutečnost, že v ubytovně měli své klienty, potvrzovali i terénní sociální pracovníci z Člověka v tísni. Zástupci organizace Romodrom do ubytovny nedochází z důvodu negativních zkušeností se správcovou. Chování správcové ubytovny k ubytovaným bylo hodnoceno oslovenými institucionálními aktéry přinejmenším jako direktivní a nadřazené. Klienty mezi obyvateli ubytovny potvrdili i zástupci terénních programů a kontaktního centra organizace Most k naději.

Obrázek 6 Sportovní 354 a 355 – Ubytovna Rosa, únor 2021



6.1.3 Vilová 409 – Ubytovna Františkov (jinak též Mydlák)

	Charakteristika	Komentář
1. Typ	Ubytovna pro rodiny s dětmi (B1b)	
2. Počet obyvatel (z toho děti)	86 (27)	Odhad; 36 pokojů
3. Prostorové vyloučení a bariéry mezi popisovaným objektem a ostatní populací	Ubytovna není v bezprostředním kontaktu se sociálně lépe situovanými obyvateli; je zajištěna přímá dostupnost občanské vybavenosti	V přímém okolí ubytovny se nachází garáže a areály průmyslových podniků
4. Stav bydlení		
5. Vlastnická struktura bytových jednotek	Nemovitost vlastní SL	
6. Demografická struktura	Pracující, důchodci, lidé s dávkami pomoci v hmotné nouzi, rodiny s dětmi	

Ubytovna se nachází v ulici Vilová v městské čtvrti Františkov. Je obklopena areály průmyslových podniků a soubory garáží. Dostupnost všech veřejných služeb v okolí je dobrá, stejně tak i dostupnost do centra města.

Z vyjádření majitele vyplynulo, že se v ubytovně nacházelo cca 59 osob nad 15 let a 27 osob do 15 let. V ubytovně se nacházely zejména čtyři kategorie ubytovaných: pracující, senioři, rodiny s dětmi a lidé, kteří z různých důvodů měli veřejného opatrovníka. Lidé, kteří byli označeni za Romy, tvořili cca 60 % ze všech ubytovaných a byly to zejména zmíněné rodiny s dětmi. Rodiny s dětmi tvořily největší podíl na celkovém počtu ubytovaných. V ubytovně byli klienti sociálních služeb. Zmíněny byly například organizace Člověk v tísni, Romodrom a D.R.A.K. Majitel ubytovny měl zkušenost se spoluprací s neziskovými organizacemi.

V ubytovně se nachází celkem 36 pokojů (od 2 do 4 lůžek na pokoj). Každé patro má společnou kuchyň a společné toalety a koupelny, které jsou rozděleny na pánské a dámské. Podle výpovědi majitele se dvakrát denně provádí úklid společných prostor. V minulosti byly v ubytovně zaznamenány problémy se štěnicemi. Správce je nepřetržitě přítomen v budově. V ubytovně je celkový zákaz kouření a pití alkoholu. Mezi ubytovanými docházelo k občasným sporům.

Nemovitost, kde se ubytovna nachází, je podle katastru nemovitostí vlastněna SL. Provozovatelem ubytovacích kapacit by podle webových stránek měla být firma Dostupné bydlení..., s.r.o. (jednatelkou je IS).¹³ Cena ubytování činila 4 800 Kč za měsíc za dospělé osobu a 2 400 Kč za měsíc za dítě do 15 let věku. Po individuální domluvě a s příplatkem bylo možné i samostatné ubytování.

Obrázek 7 Vilová 409 – Ubytovna Františkov (jinak též Mydlák), datum pořízení fotografie neuveden



Zdroj: Nasliberec.cz, viz <https://www.nasliberec.cz/aktuality-a-zajimavosti/301-robot-du%C5%A1ek-jan-implauf-liberec-%C4%8Dssd-lepe%C5%A1kov%C3%A1-ubytovna-mydl%C3%A1k-nemovitosti>

6.1.4 Švermova 62/19 - Ubytovna U Kozla

	Charakteristika	Komentář
1. Typ	Ubytovna pro dospělé (B1c)	

¹³ Viz online: <http://dostupnebydlenisc.cz/ubytovna-frantiskov/> (navštíveno 24. 3. 2021)

2. Počet obyvatel (z toho děti)	16 (0)	Odhad
3. Prostorové vyloučení a bariéry mezi popisovaným objektem a ostatní populací	Ubytovna je v bezprostřední blízkosti s budovami obývanými sociálně lépe situovanými obyvateli; je zajištěna přímá dostupnost občanské vybavenosti	
4. Stav bydlení	Technický stav pokojů i objektu je dobrý	
5. Vlastnická struktura bytových jednotek	Nemovitost vlastní JV	
6. Demografická struktura	Zejména muži ve věku nad 50 let	

Ubytovna se nachází v ulici Švermova v městské čtvrti Františkov. Jedná se o větší objekt, jehož součástí je i stejnojmenný hostinec, nad kterým se nachází pokoje pro ubytované. Dostupnost všech veřejných služeb je dobrá, stejně tak i dostupnost do centra města.

Z vyjádření ubytovaných vyplynulo, že se v ubytovně nacházelo celkem 16 osob, žádné děti. Převážně se jednalo o muže - jednotlivce nad 50 let, kteří pracovali na krátkodobé kontrakty, anebo byli nezaměstnaní.

V ubytovně se nachází celkem 8 pokojů, které jsou dvoulůžkové až čtyřlůžkové, avšak je možnost i samostatného ubytování na dvoulůžkovém pokoji. Technický stav objektu je dobrý. Toalety a koupelny se nachází ve společných chodbách. Obyvatelé nezmiňovali výskyt parazitů, myší ani plísní. Někteří si stěžovali na občasný nedostatek tepla v průběhu zimy. K vytápění se užívá elektřina.

Majitelem objektu je dle katastru nemovitostí JV. Poplatek za ubytování činil podle ubytovaných celkem 3 500 Kč za osobu v případě, kdy byl pokoj obsazen dvěma lidmi. Pakliže obýval pouze jeden člověk pokoj pro dvě osoby, platil 5 500 Kč. Tyto ceny přibližně souhlasily i s cenami uvedenými na webových stránkách ubytovny.¹⁴ Smlouvy o ubytování byly vydávány až na jeden rok. Obyvatelé nebyli dle vlastních výpovědí v kontaktu se sociálními pracovníky.

¹⁴ Viz online: <http://www.ukozla.eu/ubytovani/> (navštíveno 2. 3. 2021)

Obrázek 8 Švermova 62/19 - Ubytovna U Kozla, září 2019



Zdroj: Mapy.cz

6.1.5 Hanychovská 539/12 – Ubytovna Koma

	Charakteristika	Komentář
1. Typ	Ubytovna pro dospělé (B1c)	
2. Počet obyvatel (z toho děti)	35 (1)	Odhad; 26 pokojů
3. Prostorové vyloučení a bariéry mezi popisovaným objektem a ostatní populací	Ubytovna je v bezprostředním kontaktu se sociálně lépe situovanými obyvateli; je zajištěna přímá dostupnost občanské vybavenosti	
4. Stav bydlení	Technický stav objektu byl dobrý	
5. Vlastnická struktura bytových jednotek	Nemovitost vlastní SJM LK a MK	
6. Demografická struktura	Pracující, důchodci, lidé s doplátky	

Ubytovna se nachází v ulici Hanychovská v městské čtvrti Jeřáb. Dostupnost všech veřejných služeb v okolí je dobrá, stejně tak i dostupnost do centra města.

Z vyjádření majitele vyplynulo, že se v ubytovně nacházelo cca 35 osob (26 pokojů, maximálně 40 až 50 lůžek). V době výzkumu se na ubytovně nacházela jedna rodina s dítětem, avšak majitel dává přednost ubytování jednotlivcům nebo bezdětným párům – zejména kvůli malým

výměram nabízených pokojů. Ty jsou jednolůžkové, dvoulůžkové nebo třílůžkové. Za příplatek je možnost samostatného ubytování na dvoulůžkovém pokoji, cena činí 5 500 Kč za měsíc. V případě, že dvoulůžkový pokoj sdílí dvě osoby, cena za jednu osobu činí 4 600 Kč za měsíc. V případě, že dvoulůžkový pokoj sdílí tři osoby, cena za jednu osobu činí 3 800 Kč za měsíc. Záchody, koupelny a kuchyně jsou společné pro každé patro. Záloha na klíč činí 500 Kč a funguje i jako kauce.

V ubytovně se v době realizace výzkumu nacházely zejména tři kategorie ubytovaných, které byly zastoupeny přibližně stejným podílem: pracující, důchodci a osoby, které poplatek za ubytování hradily z doplatku na bydlení. Lidé, kteří byli označeni za Romy, tvořili cca 40 až 50 % ze všech ubytovaných.

V ubytovně docházelo k občasným sporům mezi ubytovanými. Zejména se jednalo o drobné krádeže, např. peněz.

Nemovitost, kde se ubytovna nachází, je podle katastru nemovitostí vlastněna manželi LK a MK v rámci společného jmění manželů. V ubytovně byli klienti sociálních služeb, byl zmíněn například Člověk v tísni. Majitel ubytovny v minulosti s některými sociálními službami spolupracoval.

Obrázek 9 Hanychovská 539/12 – Ubytovna Koma, září 2019



Zdroj: Mapy.cz

6.1.6 Chrastavská 556/40c – ubytovna Chrastavská (WEREA)

	Charakteristika	Komentář
1. Typ	Ubytovna pro dospělé (B1c)	
2. Počet obyvatel (z toho děti)	30 (0)	Mezi ubytovanými jsou senioři a hendikepované

		osoby – ubytovna je bezbariérová
3. Prostorové vyloučení a bariéry mezi popisovaným objektem a ostatní populací	Ubytovna je součástí areálu, kde se nachází kanceláře, garáže a sklady.	
4. Stav bydlení	Technický stav objektu byl dobrý, v minulosti proběhla rekonstrukce a stavební úpravy, aby budova byla bezbariérová.	
5. Vlastnická struktura bytových jednotek	Nemovitost vlastní EW	
6. Demografická struktura	Vyšší podíl osob nad 50 let.	

Ubytovna se nachází v ulici Chrastavská v městské čtvrti Nové Město. Jedná se o jednopodlažní budovu, která je situovaná v areálu, kde se nacházejí kanceláře, sklady a garáže. Běžná zástavba na areál navazuje, fyzicky je však ubytovna od okolních domů oddělena. Dostupnost všech veřejných služeb v okolí je dobrá, stejně tak i dostupnost do centra města.

Odhad počtu ubytovaných osobou, jež v budově působí jako správcová, činil okolo 30 osob. Mezi obyvateli nebylo v době realizace šetření přítomno žádné dítě. Vzhledem k tomu, že budova je bezbariérová, bydlí zde vyšší počet osob ve starším věku a osob se zdravotními hendikepy nebo hendikepovaných lidí v seniorském věku. Těmto lidem poskytuje správcová po dohodě různé služby a výpomoc, které jí jsou hrazené mimo nájemné. Kromě uvedené skupiny osob jsou zde i lidé v produktivním věku. Mezi obyvateli ubytovny jsou i Romové a cizinci. Příjemci sociálních dávek tvoří většinu obyvatel.

Technický stav objektu byl v době návštěvy výzkumníků dobrý, prostranství okolo budovy i společné prostory byly upravené a čisté. Jednopodlažní budova má jednoduché uspořádání, z jedné společné chodby se vchází do jednotlivých místností. Pokoje jsou jednolůžkové nebo dvoulůžkové. Sociální zařízení jsou společná, stejně tak i kuchyňka. Společné prostory jsou monitorovány kamerovým systémem. Vytápění je centrální, v budově jsou dva kotle. Cena jednolůžkového pokoje byla 7 000 Kč za měsíc, cena dvou lůžkového pak 9 000 Kč za měsíc. Někteří obyvatelé mají smlouvu na dobu neurčitou a jiní na dobu určitou. Z výpovědí oslovených obyvatel vyplynulo, že jejich vztahy s majitelem jsou komplikované. Mezi obyvateli jsou klienti sociálních služeb.

Nemovitost, kde se ubytovna nachází, vlastní EW, který je jednatelem firmy W...A, s.r.o., která provozuje ještě další ubytovací zařízení (jedno z nich se nachází taktéž v ulici Chrastavská).

Obrázek 10 Chrastavská 556/40c – ubytovna Chrastavská (WEREA), únor 2021



6.1.7 Zahradní 129/5 – ubytovna Zahradní

	Charakteristika	Komentář
1. Typ	Ubytovna pro dospělé (B1c); Ubytovna pro rodiny s dětmi (B1b) – apartmány, kde je možné ubytovávat rodiny	
2. Počet obyvatel (z toho děti)	40 (1)	Celkem 55 - 60 lůžek, není naplněná kapacita
3. Prostorové vyloučení a bariéry mezi popisovaným objektem a ostatní populací	Ubytovna je součástí běžné zástavby.	
4. Stav bydlení	Technický stav objektu byl dobrý, průběžně probíhají opravy – nová střecha, nová okna.	
5. Vlastnická struktura bytových jednotek	Nemovitost vlastní L...A, s.r.o.	
6. Demografická struktura	Převážně osoby v produktivním věku, 4 senioři, 1 dítě do 15 let.	

Ubytovna se nachází v ulici Zahradní v městské čtvrti Růžodol. Jedná se o třípodlažní budovu, která je rozdělena na ubytovnu pro pracující osoby a na část s apartmány, kde mohou být ubytované i rodiny s dětmi. Objekt je součástí běžné zástavby. Dostupnost všech veřejných služeb v okolí je dobrá, stejně tak i dostupnost do centra města.

Podle osoby pověřené správou budovy se v ubytovně v době šetření nacházelo okolo 50 osob, z toho 1 dítě a 4 osoby v seniorském věku. Mezi ubytovanými v produktivním věku převažovali pracující, kteří byli zaměstnáni ve firmách v Liberci a okolí. Pouze 1 osoba pobírala dávky v hmotné nouzi, v minulosti zde takových lidí bylo více, ale ubytovací kapacity jsou využívány zejména pracujícími. Jde často o cizince (Ukrajince a Poláky), kteří v ubytovně nezůstávají dlouhodobě, zvláště v případě Ukrajinců jde o pravidelnou obměnu ubytovaných v souvislosti s tříměsíčním vízem.

Technický stav objektu byl v době realizace šetření dobrý, prostranství okolo budovy i společné prostory byly upravené a čisté. V minulosti byl zaznamenán výskyt štěnic, z tohoto důvodu je pravidelně třikrát do roka prováděna dezinfekce. Apartmány mají vlastní toalety a koupelny. V ubytovně se v každém ze dvou podlaží nachází společné sociální zařízení a kuchyňka (mikrovlákná trouba, vařič, rychlovarná konvice, pračka, lednice). Společné prostory jsou monitorovány kamerovým systémem. Cena jednoho lůžka v ubytovně byla 6 000 Kč za měsíc, ceny pro firmy, které poptávají více lůžek, se sjednávají dohodou. Cena nejmenšího apartmánu pro 2 – 3 osoby byla 10 000 – 11 000 Kč za měsíc (podle počtu osob).

Nemovitost, kde se ubytovna nachází, vlastní firma L...A, s.r.o., jejímiž jednatelem jsou OB a TB.

Obrázek 11 Zahradní 129/5 – ubytovna Zahradní, datum pořízení fotografie neuveden



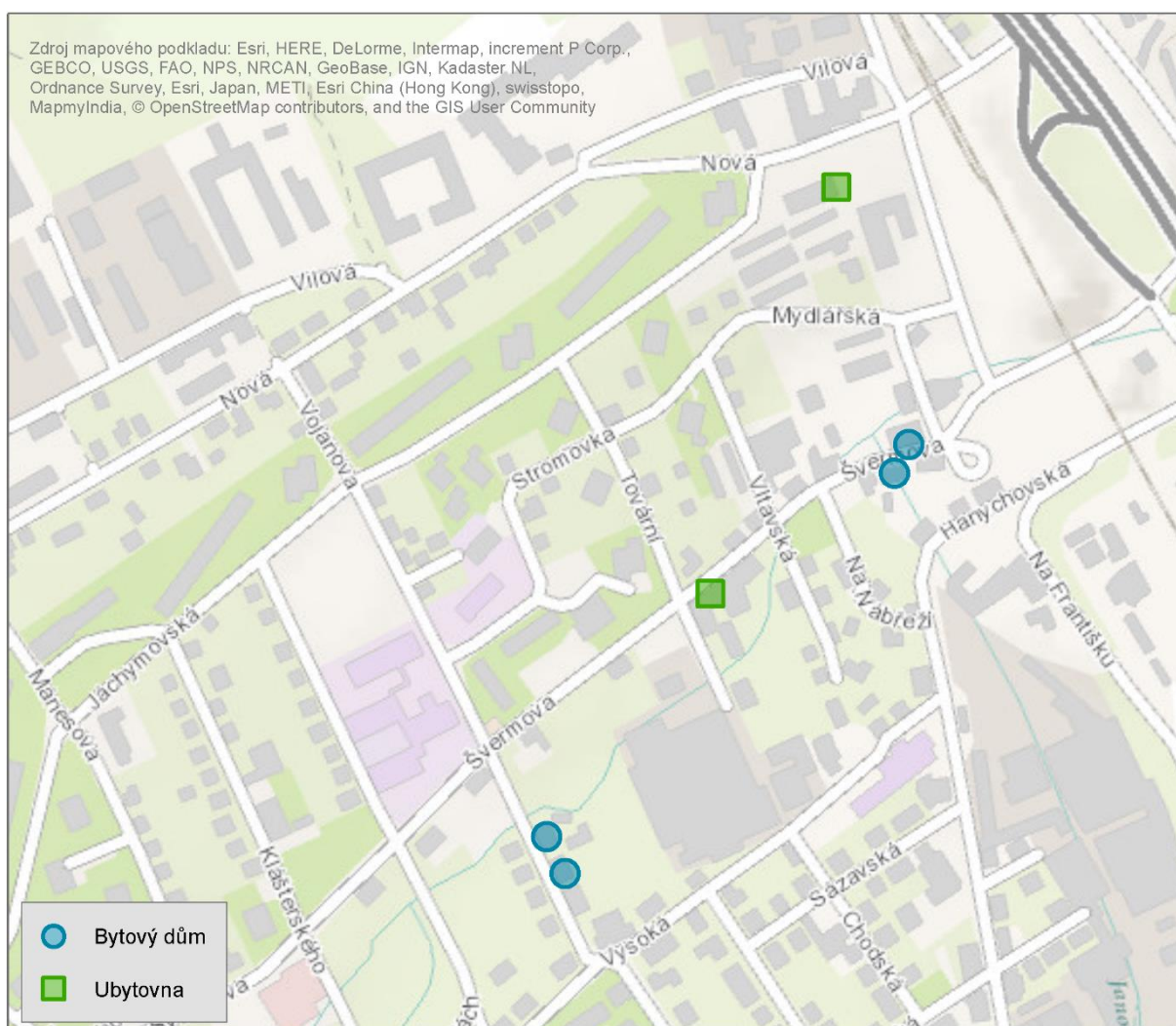
Zdroj: stránky provozovatele, viz <https://ubytovna-zahradni.hotel.cz/>

6.2 Bytové domy s vyšší koncentrací osob ve stavu sociálního vyloučení

Jednotlivé popisy bytových domů s vyšší koncentrací osob ve stavu sociálního vyloučení jsou tříděny podle městských čtvrtí, v kterých se nachází. Uvedené objekty byly zmapovány terénním šetřením a popsány v rozhovorech s relevantními institucionálními aktéry.

6.2.1 Městská čtvrť Františkov

Obrázek 12 Objekty s vyšší koncentrací osob ve stavu sociálního vyloučení v městské čtvrti Františkov, únor 2021



6.2.1.1 Švermova 113/6

	Charakteristika	Komentář
1. Typ	Sociálně vyloučený bytový dům (B1)	
2. Počet obyvatel (z toho děti)	20 (5)	8 bytů

3. Prostorové vyloučení a bariéry mezi popisovaným objektem a ostatní populací	Dům se nachází na frekventované komunikaci v blízkosti křižovatky a viaduktu, naproti přes ulici je dům rovněž označený jako sociálně vyloučený.	
4. Stav bydlení	Dům zvenku působí zchátralým dojmem i vnitřní prostory jsou velmi zanedbané. Problémy s osvětlením společných prostor, domovní dveře nezabezpečené. Probíhá rekonstrukce části domu.	
5. Vlastnická struktura bytových jednotek	K...s, s.r.o.	
6. Demografická struktura	Vyšší počet dětí	

Dům se nachází ve čtvrti Františkov v ulici Švermova, přes ulici sousedí s dalším objektem, který byl identifikovaný jako sociálně vyloučený. Dům je umístěn u rušné komunikace v blízkosti křižovatky a viaduktu, v jeho okolí je i běžná městská zástavba. Dostupnost občanské vybavenosti a veřejných služeb je dobrá.

Na základě terénního šetření lze konstatovat, že dům je zvnějšku zchátralý a zanedbaný, fasáda i okna jsou ve špatném stavu. Podobně vypadá i dům naproti, což umocňuje negativní dojem, který tato část ulice může vyvolávat. Vstupní dveře do domu nebyly uzavřeny, osvětlení chodeb a schodiště bylo nedostatečné. Celkově byly společné prostory domu zanedbané a znečištěné. Bylo však patrné, že zde probíhaly dílčí stavební úpravy a opravy. Podle respondentů z řad obyvatel nejsou ve vyhovujícím stavu ani jednotlivé byty. Lidé si stěžovali na výskyt plísní a přítomnost hlodavců.

Majitel se o problémy v bytech nezajímá. Majitelem objektu je podle katastru nemovitostí firma K...s, s.r.o. Pakliže obyvatelé domu hovořili o majiteli, vždy jmenovali pana PK, který v obchodním rejstříku vystupuje jako jednatel firmy.

Za byt o dispozici 1+1 (včetně služeb) jedna z rodin platila 17 000 Kč. Tito nájemníci mají smlouvu na dobu neurčitou, což je dle jejich tvrzení ojedinělé, obvykle se jedná o smlouvy na dobu určitou – na 3 měsíce až 1 rok. Obyvatelé jsou vesměs příjemci sociálních dávek. Někteří z nájemníků měli zkušenost s užíváním sociálních služeb, byla zmíněna spolupráce s Romodromem a Člověkem v tísní. Docházeli sem také terénní pracovníci organizace Most k naději, protože v domě byl nalezen použitý injekční materiál. Podle oslovených obyvatel se

však situace v domě v tomto směru zlepšila, údajně díky tomu, že se odstěhovali problémoví lidé.

Obrázek 13 Švermova 113/6, září 2019



Zdroj: Mapy.cz

6.2.1.2 Švermova 93/5

	Charakteristika	Komentář
1. Typ	Sociálně vyloučený bytový dům (B1)	
2. Počet obyvatel (z toho děti)	20 (10)	
3. Prostorové vyloučení a bariéry mezi popisovaným objektem a ostatní populací	Dům se nachází na frekventované komunikaci v blízkosti křižovatky a viaduktu, naproti přes ulici je dům rovněž označený jako sociálně vyloučený.	
4. Stav bydlení	Dům i prostranství okolo působí zanedbaně. Jednotlivé byty jsou v různém stavu.	
5. Vlastnická struktura bytových jednotek	Vlastnický podíl po 1/3 - VN, PN a SJM manželů JN a DN.	
6. Demografická struktura	Různorodá (domácnosti s dětmi, senioři, osoby v produktivním věku)	

Dům se nachází ve čtvrti Františkov v ulici Švermova, naproti němu je objekt s vysokou koncentrací osob ohrožených sociálním vyloučením. Domy stojí na rušné komunikaci nedaleko křižovatky a viaduktu, v bezprostředním okolí je i další běžná zástavba. Dostupnost občanské vybavenosti a veřejných služeb je dobrá.

Fasáda i okna nebyla v době terénního šetření v dobrém stavu, domovní vchod z ulice se nepoužívá. Zanedbaně vypadá také prostranství okolo domu, přes něž se prochází k zadním dveřím do budovy. Branka ani dveře nebyly uzavřeny. Podle obyvatel je stav jednotlivých bytů různý. Vytápění bytů je zajištěno také různým způsobem – jeden z respondentů měl v bytě krbová kamna, jiný uvedl plynové topidlo.

Za byt o dispozici 3+1 jedna z domácností platila 10 000 Kč. Tito nájemníci platí nájem v hotovosti. Podle osloveného obyvatele je skladba v domě různorodá, jsou zde domácnosti s dětmi i jednočlenné domácnosti seniorů, část osob v produktivním věku je nezaměstnaná.

Podle katastru nemovitostí je vlastnický podíl rozdělen na třetiny. Jedna třetina je majetkem VN, druhá třetina PN a třetí je v SJM manželů N.

Obrázek 14 Švermova 93/5, únor 2021



6.2.1.3 Vojanova 133/6

	Charakteristika	Komentář
1. Typ	Sociálně vyloučený bytový dům (B1)	Nedaleko se nachází podobný dům, jehož obyvatelé jsou také určitým způsobem marginalizováni. v minulosti bylo možné objekt označit i jako skupinu sociálně vyloučených bytových domů (B2).
2. Počet obyvatel (z toho děti)	20 (10)	Cca 6 rodin, žádní důchodci, jedná se o odhady
3. Prostorové vyloučení a bariéry mezi popisovaným objektem a ostatní populací	Popisovaný objekt je v blízkosti sociálně lépe situovaných obyvatel; je zajištěna přímá dostupnost občanské vybavenosti	
4. Stav bydlení	Zvenku je dům opravený, uvnitř špatný stav	
5. Vlastnická struktura bytových jednotek	Nemovitost vlastní PM	
6. Demografická struktura	Zejména rodiny s dětmi	

Dům se nachází ve čtvrti Františkov v ulici Vojanova, kde přímo sousedí s dalšími objekty, které byly v minulosti definovány jako vyloučené, ale v době terénního šetření byly prázdné. Druhá polovina dvojdomu, patřící jinému majiteli, byla pro svůj špatný technický stav uzavřena. Podobně sousední dům, v minulosti také označovaný jako vyloučená lokalita, byl v době výzkumu prázdný, byly zde však patrné známky zahájení stavebních prací.

Z vnější části byl dům zrekonstruovaný, avšak společné prostory byly ve špatném stavu. Dle vyjádření respondentů byl špatný i technický stav jednotlivých bytů, kde byly časté plísně (hlavně okolo plastových oken). Obyvatelé uváděli také výskyt parazitů, kryš apod. Byty byly vytápěny kamny na pevná paliva. Koupelny a záchody byly umístěné v jednotlivých bytech. Pitná a teplá voda byla v jednotlivých bytových jednotkách k dispozici. Domovní dveře se nezamykaly, do domu byl volný přístup.

Za byt o dispozici 2+1 jedna z rodin platila 8 200 Kč, zálohy na energie činily 2 400 Kč. Podle katastru nemovitostí je majitelem domu PM. Podle obyvatel domu se majitel o nedostatky domu příliš nezajímá. Prázdná polovina dvojdomu patřila dvojici majitelů, kde každý z nich měl poloviční podíl: AU a PRU.

Obrázek 15 Vojanova 133/6, únor 2021



6.2.1.4 Vojanova 135/10

	Charakteristika	Komentář
1. Typ	Bytový dům s vyšší koncentrací znevýhodněných osob (zejména se jedná o domácnosti sólo rodičů)	V sousedství se nachází skupina tří domů, jež v minulosti nesly znaky sociálně vyloučených objektů. V současné době je pouze jeden z nich obydlený osobami ohroženými sociálním vyloučením. Dvě další budovy jsou prázdné.
2. Počet obyvatel (z toho děti)	23 (11)	Cca 6 domácností (1 domácnost seniora), jedná se o odhad
3. Prostorové vyloučení a bariéry mezi popisovaným objektem a ostatní populací	Celá část ulice, resp. její obyvatelé jsou zatíženi stereotypy kvůli tomu, kde bydlí.	
4. Stav bydlení	Dům zvenku působí zchátralým dojmem, vnitřní prostory jsou zanedbané.	

	Některé byty jsou v horším stavu.	
5. Vlastnická struktura bytových jednotek	Nemovitost vlastní LŠ	
6. Demografická struktura	Převážně rodiny s dětmi	

Dům se nachází ve čtvrti Františkov v ulici Vojanova, kde sousedí se třemi dalšími objekty, které byly v minulosti definovány jako vyloučené. Dva z domů jsou z důvodu špatného stavebně-technického stavu prázdné, jeden je stále obýván osobami ohroženými sociálním vyloučením.

Dům zvnějšku působí zchátralým a zanedbaným dojmem, i proto může být řazen ke skupině výše uvedených sociálně vyloučených objektů. Na toto ostatně upozorňovali i oslovení obyvatelé, kteří zmínili, že život na tzv. špatné adrese jim přináší různé komplikace. Vstupní dveře do domu nebyly uzavřeny, společné prostory se jeví jako neudržované. Podle respondentů není vyhovující ani technický stav jednotlivých bytů, v nichž jsou popraskané zdi a v některých z nich se propadají stropy. V bytech se také často vyskytují plísně. Některé byty mají plastové okenní rámy, jiné původní dřevěné. Byty jsou vytápěny kamny na pevná paliva nebo elektrickými topidly. Koupelny a záchody se nachází v jednotlivých bytech. Pitná voda a teplá voda je k dispozici každé domácnosti, ohřev je zajištěn elektrickými bojler. Podle obyvatel domu se majitel o technické problémy v bytech zajímá, až když jde o havarijní stav.

Za byt o dispozici 4+1 jedna z rodin platila 10 000 Kč. Někteří z nájemníků platí regulované nájemné. Jak již bylo zmíněno, obyvatelé domu jsou stigmatizováni, protože žijí v těsném sousedství skupiny sociálně vyloučených domů, přesto i je lze označit jako znevýhodněné a měla by jim být věnována podpora a pozornost. Jsou mezi nimi příjemci sociálních dávek, rodiny sólo rodičů, z nichž některé spolupracovaly či spolupracují s pracovníky sociálního odboru města nebo NNO.

Obrázek 16 Vojanova 135/10, únor 2021



6.2.2 Městská čtvrť Jeřáb

Obrázek 17 Objekty s vyšší koncentrací osob ve stavu sociálního vyloučení v městské čtvrti Jeřáb, únor 2021



6.2.2.1 Hanychovská 596/22

	Charakteristika	Komentář
1. Typ	Sociálně vyloučený bytový dům (B1)	Za objektem se nachází ubytovna s provozním řádem schváleným KHS (904/22d), o ubytovně nebylo možné zjistit bližší informace, a proto nelze jednoznačně hovořit o skupině sociálně vyloučených bytových domů (B2)

2. Počet obyvatel (z toho děti)	25 rodin a 30 dětí	Odhad
3. Prostorové vyloučení a bariéry mezi popisovaným objektem a ostatní populací	Popisovaný objekt je v bezprostředním kontaktu se sociálně lépe situovanými obyvateli; je zajištěna přímá dostupnost občanské vybavenosti	
4. Stav bydlení	Zvenku dům není příliš udržovaný, chodby byly relativně špinavé, v domě byly přítomné myši a štěnice	
5. Vlastnická struktura bytových jednotek	Nemovitost vlastní K...s, s.r.o.	
6. Demografická struktura	Různorodá	

Dům se nachází v ulici Hanychovská v městské čtvrti Jeřáb u tramvajové zastávky Krkonošská. Bezprostředně sousedí s objektem 904/22d, který je v katastru nemovitostí uveden jako stavba občanského vybavení a zároveň patří mezi ubytovny s provozním řádem schváleným KHS. Oba objekty mají podle katastru nemovitostí stejného majitele (viz níže).

Při terénním šetření se nepodařilo kontaktovat žádného z obyvatel objektu 904/22d ani zástupce majitele či provozovatele. Jeden z oslovených obyvatel sousedního domu se zmínil, že tam bydlí zřejmě cizinci.

Objekt 596/22 neměl při návštěvě výzkumníků uzamčený vchod a přístup do společných prostor byl zcela volný přímo z tramvajové zastávky (část společných prostor byla přístupná pouze z hlavního schodiště, odkud bylo nutné překonat uzamčené dveře). V přízemí domu se nachází obchod s potravinami, ve třech nadzemních patrech se nacházejí bytové jednotky, kde se podle oslovených obyvatel žijí zejména Romové a částečně i zahraniční pracovníci z Ukrajiny.

Společné prostory byly špinavé, neudržované. Na chodbách se neustále pohybovalo mnoho osob. Obyvatelé popisovali výskyt švábů, štěnic, hlodavců a zatékání dešťové vody do některých bytů. Rovněž si stěžovali na chybějící úklid, který ale údajně hradili majiteli společně s nájmem jako služby (dodatečných 500 Kč). V domě se topilo plynem. Tím se i ohřívala voda. Některé byty měly společné toalety na chodbě.

Nájemníci tvrdili, že od nich majitel požadoval vysoké nevratné kauce. Ty měly činit až 20 000 Kč. Nájemné potom v jednom případě činilo 13 500 Kč za byt o dispozici 2+1. Za jiný byt o velikosti 1+1 platila rodina nájemné 11 500 Kč. Oslovení měli smlouvy platné vždy na tři měsíce. Majitelem obou objektů je podle katastru nemovitostí firma K...s, s.r.o. Pakliže

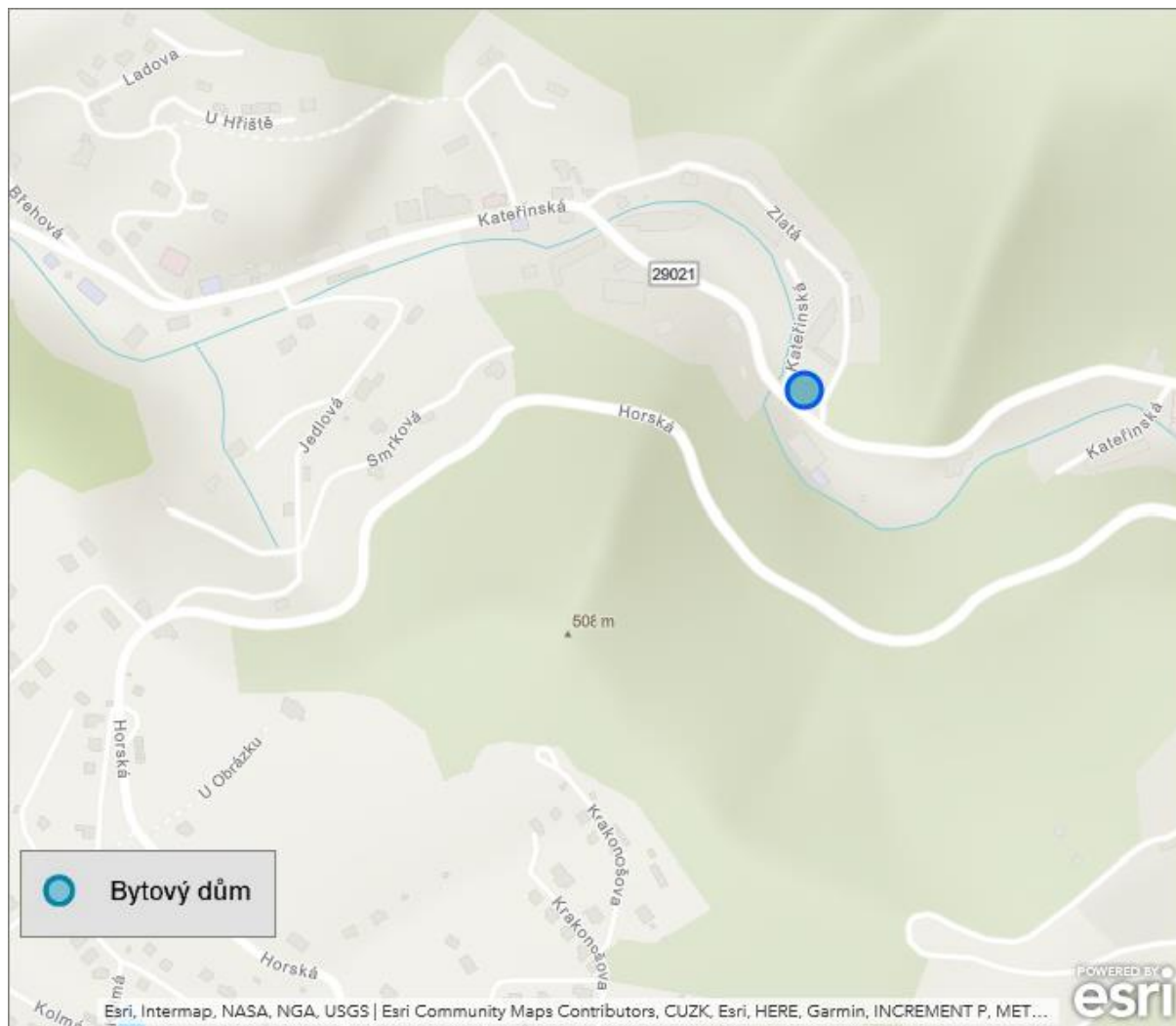
obyvatelé domu hovořili o majiteli, vždy jmenovali pana K, který v obchodním rejstříku vystupuje jako jednatel firmy.

Obrázek 18 Hanychovská 596/22, únor 2021



6.2.3 Městská čtvrť Kateřinky

Obrázek 19 Objekt s vyšší koncentrací osob ve stavu sociálního vyloučení v městské čtvrti Kateřinky, únor 2021



6.2.3.1 Kateřinská 5

	Charakteristika	Komentář
1. Typ	Sociálně vyloučený bytový dům (B1)	
2. Počet obyvatel (z toho děti)	15 (5)	Odhad
3. Prostorové vyloučení a bariéry mezi popisovaným objektem a ostatní populací	Popisovaný objekt je v blízkosti sociálně lépe situovaných obyvatel; není zajištěna přímá dostupnost občanské vybavenosti	Periferní část města, obklopeno továrním areálem

4. Stav bydlení	Stav bydlení je zcela nevyhovující, špatné hygienické a zdravotní podmínky.	
5. Vlastnická struktura bytových jednotek	Nemovitost vlastní dva lidé se stejným podílem: AU a PRU	
6. Demografická struktura	Rodiny s dětmi, jednotlivci	

Dům se nachází v ulici Kateřinská v městské čtvrti Kateřinky. Je situován při údolní silnici spojující městské čtvrti Kateřinky a Rudolfovo. V blízkém okolí se nachází průmyslový areál, obytné domy a lesy. Služby občanské vybavenosti k dispozici nejsou, ale obyvatelé mohou využít autobusové spojení, které je v docházkové vzdálenosti.

Technický stav domu byl v době terénního šetření zcela nevyhovující a mohl přímo ohrožovat zdraví obyvatel. Střechou zatékalo, v celém domě byly plísně, odpadní potrubí bylo popraskané, na schodišti částečně chybělo zábradlí, okapové trubky byly zničené a vodovod byl nefunkční. Část bytů byla prázdná, jeden byl zapečetěn Policií ČR, v dalším bytě byly vytečené splašky. Lidé odebírali vodu z pumpy, která byla umístěná na dvoře. V zimě pumpa zamrzá a tak musí vodu pracně donášet z jiných zdrojů včetně vody z blízké řeky nebo benzinové pumpy. Teplá voda v domě nebyla k dispozici. Podle výpovědí obyvatel byly v domě krysy a štěnice. K vytápění lidé využívali elektrické přímotopy nebo topení dřevem.

V domě žilo odhadem 15 osob (nejméně 4 domácnosti) z toho alespoň 5 dětí. Romové tvořili dle odhadů některých obyvatel zhruba polovinu všech lidí v domě. V domě by dle vyjádření oslovených obyvatel neměli bydlet klienti sociálních služeb, avšak vzhledem k přítomnosti dětí spolupracovalo několik domácností s OSPOD. Nejméně jeden respondent byl v kontaktu se sociálním kurátorem. Respondenti zmiňovali přítomnost různých rizikových jevů - závislosti na alkoholu a dalších drogách, domácí násilí atp. Část respondentů rovněž tematizovala špatné vztahy mezi jednotlivými obyvateli domu.

Za byt o dispozici 3+1 platil jeden z obyvatel 8 000 Kč, jiný platil za 2+1 2 500 Kč (avšak neměl k obývání bytu jakoukoliv smlouvu). Část obyvatel neměla k bydlení žádný právní titul, tj. bydleli bez smlouvy. Peníze dle výpovědí obyvatel vybíral i přímo majitel nemovitosti. Dle katastru nemovitostí byli majiteli dvě osoby, každá s polovičním podílem: AU a PRU. Majitelé podle obyvatel dlouhodobě nereagují na jakékoliv prosby a požadavky ohledně oprav v domě. Toto potvrdila i prohlídka při terénním šetření – dle subjektivního posouzení byl dům v havarijním stavu.

Obrázek 20 Kateřinská 5, únor 2021

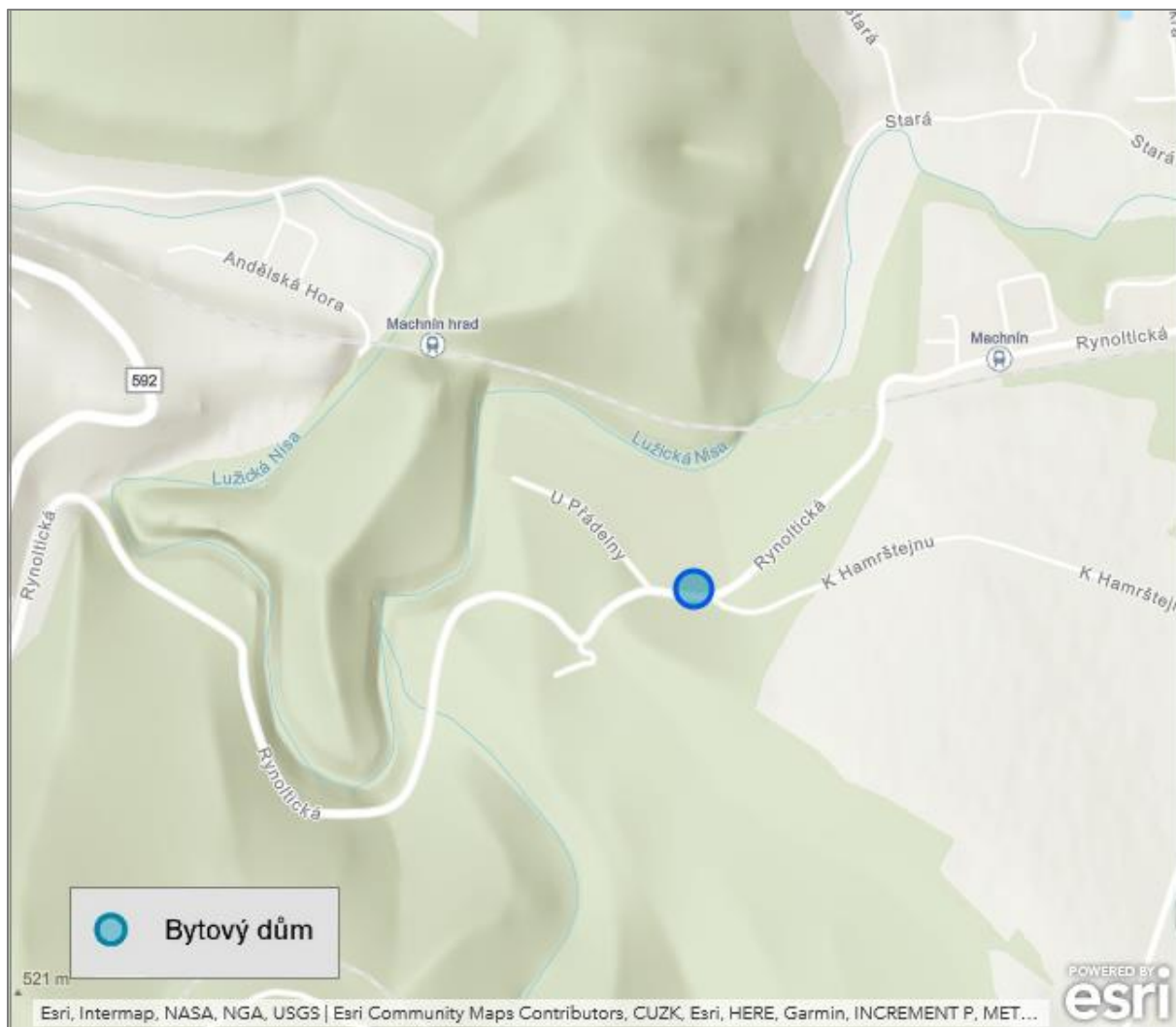


Obrázek 21 Kateřinská 5, únor 2021



6.2.4 Městská čtvrť Machnín

Obrázek 22 Objekt s vyšší koncentrací osob ve stavu sociálního vyloučení v městské čtvrti Machnín, únor 2021



6.2.4.1 Rynoltická 161

	Charakteristika	Komentář
1. Typ	Sociálně vyloučený bytový dům (B1)	V minulosti se jednalo o skupinu sociálně vyloučených bytových domů (B2)
2. Počet obyvatel (z toho děti)	23 (11)	Odhad
3. Prostorové vyloučení a bariéry mezi popisovaným objektem a ostatní populací	Popisovaný objekt není v bezprostředním kontaktu se sociálně lépe situovanými obyvateli; není zajištěna	Okolní domy se rekonstruují a pravděpodobně se v budoucnu bude jednat o

	přímá dostupnost občanské vybavenosti	standardní byty se sociálně lépe situovanými obyvateli
4. Stav bydlení	Omítka opadává, společné prostory jsou špinavé	
5. Vlastnická struktura bytových jednotek	Nemovitost vlastní MP	
6. Demografická struktura	Rodiny s dětmi, dva senioři	Odhad

Dům se nachází na okraji katastrálního území města Liberce ve čtvrti Machnín. V minulosti se jednalo o tři sociálně vyloučené bytové domy (Rynoltická č. p. 119, 161 a 98). V době výzkumu bylo možné za sociálně vyloučený označit pouze prostřední ze tří domů (tj. č. p. 161). Ve zbylých dvou (č. p. 119 a 98) probíhaly rekonstrukce a údajně se v budoucnu bude jednat o standardní byty se sociálně lépe situovanými obyvateli.

Spojení do centra Liberce je možné pouze autobusem, který sice zastavuje téměř přímo před domem, avšak jeho frekvence je nízká. V blízkém okolí není dostupná základní občanská vybavenost.

V domě žilo podle vyjádření obyvatel celkem 5 rodin – cca 12 dospělých (z toho dva senioři) a 11 dětí. Lidé dům popisovali jako většinově neromský a pouze dva obyvatele považovali za Romy. Podle výpovědí je většina obyvatel příjemci dávek pomoci v hmotné nouzi a nemají stabilní zaměstnání (cca 3/4). Obyvatelé nebyli dle vlastních výpovědí v kontaktu se sociálními pracovníky.

Společné prostory byly špinavé a zašlé, osvětlení nefungovalo. Uzamykatelné domovní dveře byly odemčené. Obyvatelé nezmiňovali výskyt parazitů ani myší. V domě se topilo kamny na tuhá paliva a všechny byty měly vlastní koupelny a záchody. Okna v celém domě byla vyměněna za plastová.

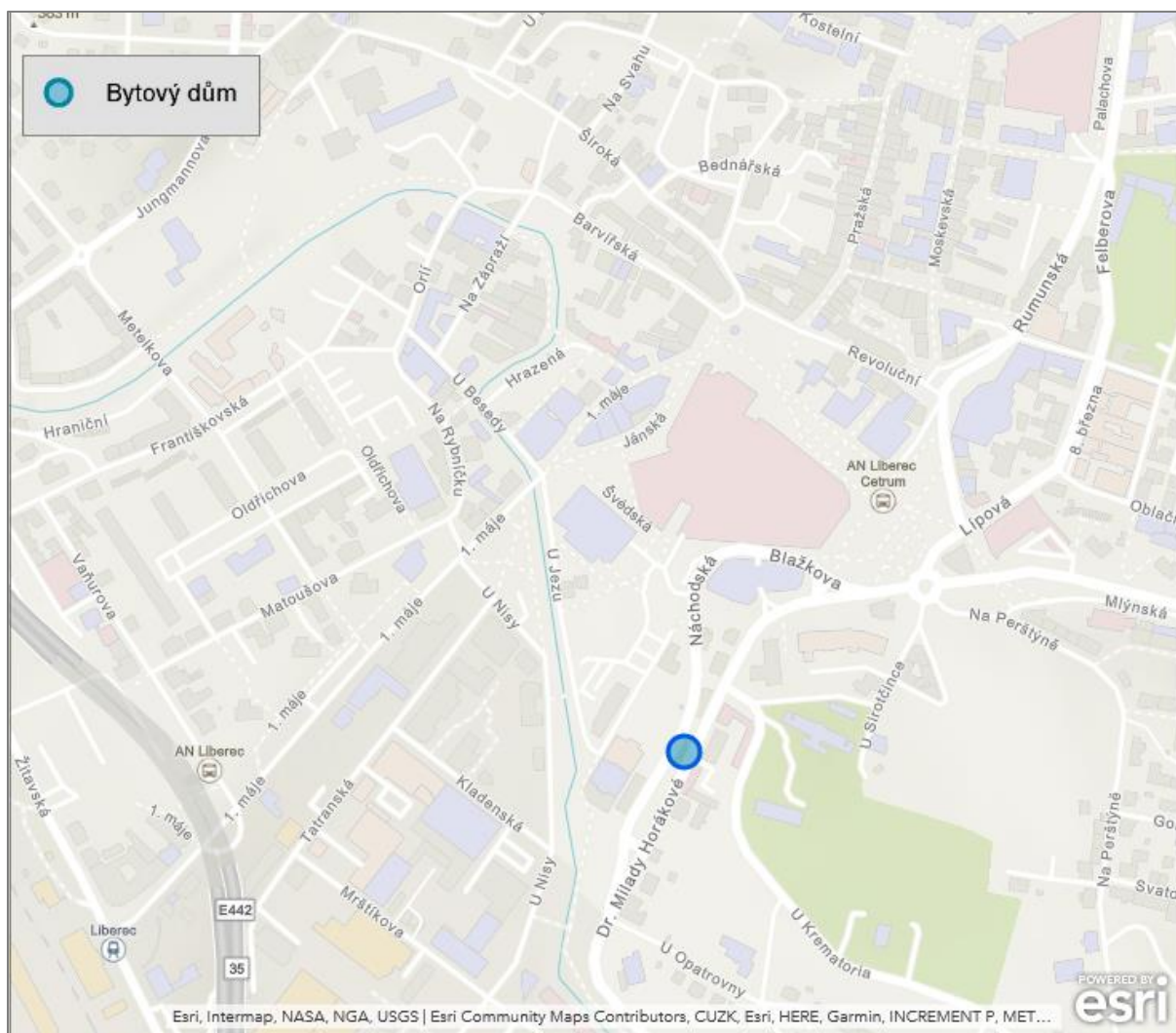
Majitelem objektu je dle katastru nemovitostí MP. Oslovení nájemníci byli s přístupem majitelky spokojeni. Nájemné za byt o dispozici 3+1 činilo 9 500 Kč (k tomu ještě 2 400 Kč za elektřinu).

Obrázek 23 Rynoltická 161, únor 2021



6.2.5 Městská čtvrť Perštýn

Obrázek 24 Objekt s vyšší koncentrací osob ve stavu sociálního vyloučení v městské čtvrti Perštýn, únor 2021



6.2.5.1 Dr. Milady Horákové 417/16

	Charakteristika	Komentář
1. Typ	Sociálně vyloučený bytový dům (B1)	
2. Počet obyvatel (z toho děti)	3 domácnosti (4 až 5)	Odhad
3. Prostorové vyloučení a bariéry mezi popisovaným objektem a ostatní populací	Popisovaný objekt je v bezprostředním kontaktu se sociálně lépe situovanými obyvateli; je zajištěna přímá dostupnost občanské vybavenosti	

4. Stav bydlení	Technický stav domu je velmi špatný, v bytech byly plísňe, některá okna byla vyplněna igelitem místo skel, střechou zatéká	
5. Vlastnická struktura bytových jednotek	Nemovitost vlastní ML	
6. Demografická struktura	3 domácnosti, z toho ve dvou děti	

Dům se nachází v ulici Dr. Milady Horákové v městské čtvrti Perštýn v bezprostřední blízkosti centra města. V ostatních domech v ulici žijí lidé z běžné populace. Dostupnost občanské vybavenosti a veřejných služeb je velmi dobrá.

Podle vyjádření obyvatel žily v domě celkem 3 domácnosti, odhadovaný počet dětí byl 4 až 5 (nacházely se ve dvou domácnostech). Obyvatelé o sobě hovořili jako o Romech a i dům označovali za převážně romský. Jednu z domácností však tvoří majoritní pár. Část bytů v domě nebyla obydlená. Vnitřní i venkovní části domu byly zanedbané a ve špatném technickém stavu. Omítka na fasádě byla poškozená, v některých oknech chyběla skleněná výplň a střechou mělo dle vyjádření obyvatel zatékat. V bytech se vyskytovaly plísňe a netekla teplá voda. Ve společných prostorách byl nepořádek a nefunkční osvětlení. Byty byly vytápěny plynem a některé měly koupelny a záchody ve společných prostorách.

Podle katastru nemovitostí je majitelem nemovitosti ML. Obyvatelům domu se nelíbí přístup majitele k údržbě domu, ale vztahy s ním nepovažují za špatné (např. je ochotný sečkat s výběrem nájmu, jestliže domácnost nemůže zaplatit).

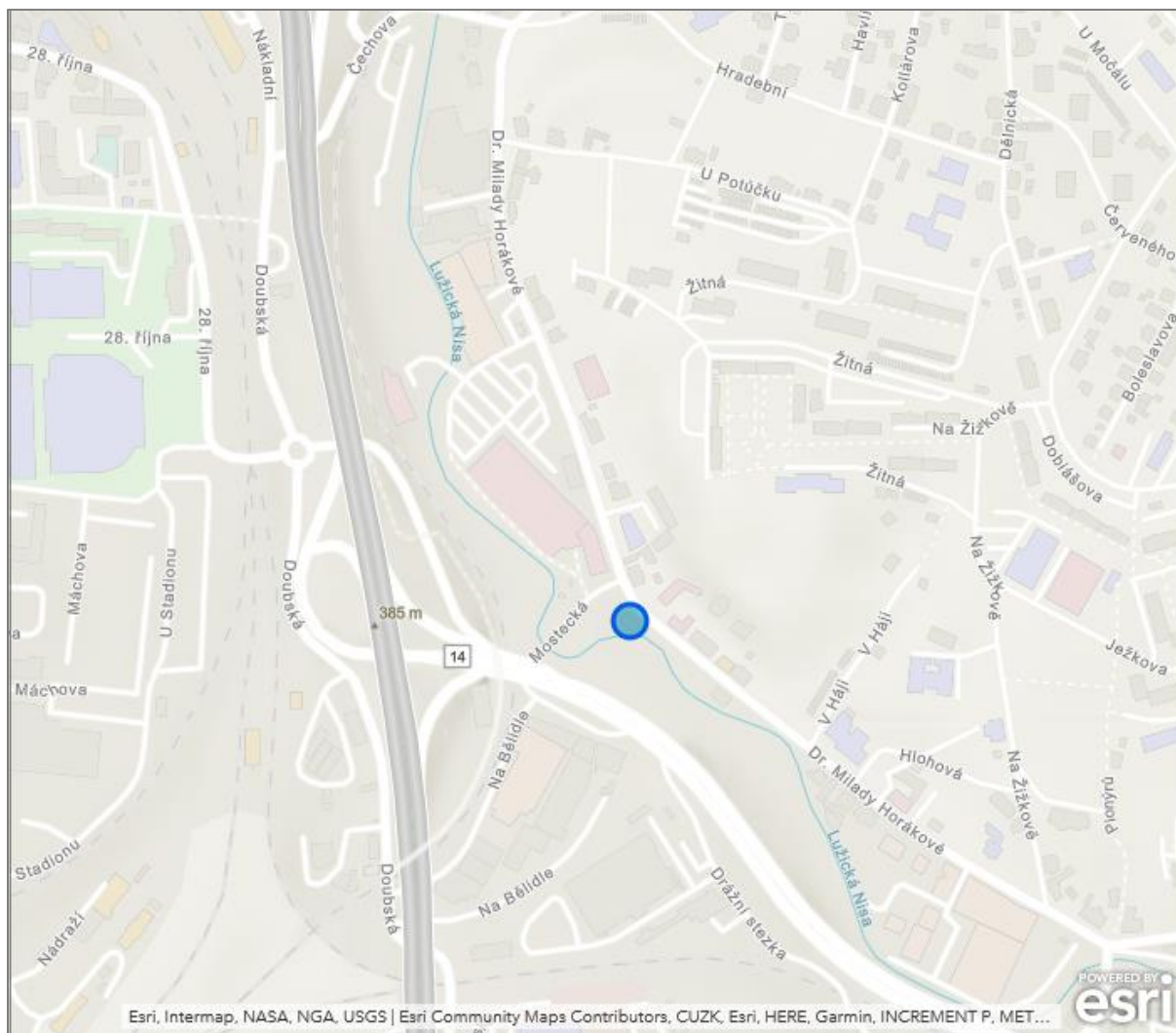
Za byt o dispozici 1+1 platila rodina 8 200 Kč, zálohy na elektřinu a plyn činily dodatečných 3 000 Kč. Podobné výdaje měla i další oslovená domácnost. V rozhovoru byla zaznamenána zkušenost se spoluprací s neziskovou organizací Romodrom, avšak podle obyvatel v domě již delší dobu žádná sociální práce neprobíhala.

Obrázek 25 Dr. Milady Horákové 417/16, únor 2021



6.2.6 Městská čtvrť Rochlice

Obrázek 26 Objekt s vyšší koncentrací osob ve stavu sociálního vyloučení v městské čtvrti Rochlice, únor 2021



6.2.6.1 Dr. Milady Horákové 153/94

	Charakteristika	Komentář
1. Typ	Sociálně vyloučený bytový dům (B1)	
2. Počet obyvatel (z toho děti)	8 domácností (12)	Odhad; 12 dětí ve třech až čtyřech domácnostech
3. Prostorové vyloučení a bariéry mezi popisovaným objektem a ostatní populací	Popisovaný objekt spíše nebyl prostorově vyloučen; je zajištěna přímá dostupnost občanské vybavenosti	
4. Stav bydlení	Technický stav domu je velmi špatný, v bytech byly	

	plísň, okna byla ve velmi špatném stavu, v domě byl zaznamenán výskyt krys	
5. Vlastnická struktura bytových jednotek	Nemovitost vlastní PRU	
6. Demografická struktura	Rodiny s dětmi	

Dům se nachází v ulici Dr. Milady Horákové v městské čtvrti Rochlice, jižně od centra města. V ostatních domech v ulici žijí spíše sociálně lépe situovaní obyvatelé. Dostupnost občanské vybavenosti a veřejných služeb je dobrá.

Podle vyjádření obyvatel je v domě celkem 8 bytových jednotek, všechny byly při návštěvě výzkumníků obsazené. Odhadovaný počet dětí byl 12 (nacházely se ve třech až čtyřech domácnostech). Oslovení obyvatelé tvrdili, že v domě je více než polovina obyvatel romského původu.

Vnitřní i venkovní části domu byly velmi zanedbané a ve špatném technickém stavu. Omítka na fasádě byla značně poškozená, okna byla stará a poškozená. V bytech se vyskytují plísň. V přízemním bytě byla značná vlhkost, kvůli které bylo třeba pravidelně větrat, avšak otevřenými okny do domu často vnikali hlodavci včetně krys. Obyvatelé tvrdili, že se plísň negativně projevují na zdraví dětí. Každá z domácností má přístup k vlastní koupelně i funkčnímu záchodu s tekoucí vodou. V bytech je k dispozici tekoucí pitná i teplá voda. Vytápění je řešeno plynem a elektřinou.

Podle katastru nemovitostí je majitelem nemovitosti PRU. Za byt o dispozici 1+1 platila rodina 10 500 Kč včetně služeb a smlouvu měla vždy na 3 měsíce. V domě podle oslovených obyvatel probíhala sociální práce. Poskytovatelem byla nezisková organizace Romodrom.

Obrázek 27 Dr. Milady Horákové 153/94, únor 2021



6.2.7 Městská čtvrť Růžodol

Obrázek 28 Objekty s vyšší koncentrací osob ve stavu sociálního vyloučení v městské čtvrti Růžodol, únor 2021



6.2.7.1 Norská 44/7

	Charakteristika	Komentář
1. Typ	Sociálně vyloučený bytový dům (B1)	
2. Počet obyvatel (z toho děti)	30-35 (10-15)	
3. Prostorové vyloučení a bariéry mezi popisovaným objektem a ostatní populací	Popisovaný objekt je součástí běžné zástavby; ostatní domy v ulici nevykazují znaky sociálního vyloučení; je zajištěna přímá	

	dostupnost občanské vybavenosti	
4. Stav bydlení	Budova není v dobrém stavu, vlhké zdi, netěsnící okna, zanedbané společné prostory.	
5. Vlastnická struktura bytových jednotek	Nemovitost vlastní PRU	
6. Demografická struktura	Rodiny s dětmi, minimum seniorů	

Dům se nachází v ulici Norská v městské čtvrti Růžodol I. V ostatních domech v ulici žijí sociálně lépe situovaní obyvatelé. Dostupnost občanské vybavenosti a veřejných služeb je dobrá.

Na základě terénního šetření lze konstatovat, že budova zvnějšku působí zanedbaným dojmem, fasáda i okna jsou viditelně ve špatném stavu. Vstupní dveře do domu byly otevřené, společné prostory v některých částech domu byly znečištěné a nacházely se tam různé předměty, nejčastěji vyřazené vybavení domácností. Stav jednotlivých bytů se lišil. Sociální zařízení byla součástí bytových jednotek, s výjimkou jednoho bytu, který má toalety na chodbě. Vytápění bylo zajištěno topnými tělesy na pevná paliva. Většina domácností topí dřevem, které si shánějí sami. Voda je ohřívána většinou elektrickými bojlerly. Nájemníci upozorňovali na zvýšenou vlhkost v bytech a na výskyt plísní.

Sedmičlenná domácnost platila za vícepokojevý byt 23 000 Kč měsíčně. Nájemné platí v hotovosti. Jiná domácnost platila za byt o dispozici 2+1 nájem 8 000 Kč za měsíc (bez služeb). Smlouvu mají tito nájemníci na dobu 1 roku s možností dalšího prodloužení.

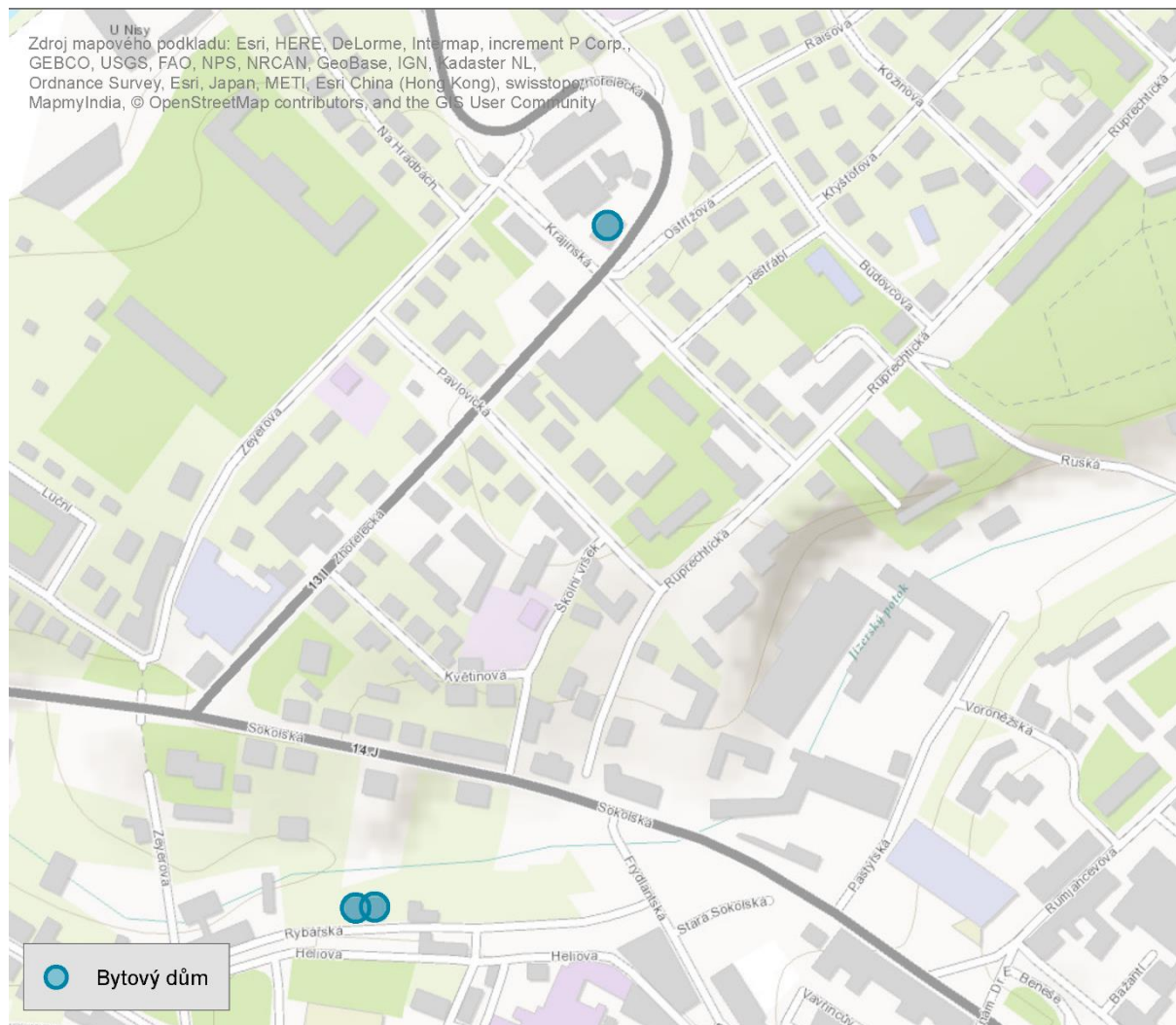
Podle vyjádření obyvatel žilo v domě 10 domácností, odhadovaný počet dětí byl 10 – 15 (v jedné domácnosti měli 6 dětí). Z rozhovorů s obyvateli vyplynulo, že většinu domácností tvoří příjemci doplatku na bydlení. Někteří nájemníci do tohoto domu přišli z ubytovny, jiní z domů téhož majitele, někteří plánují přestěhovat se do jednoho z jeho dalších objektů – mají příslibený zrekonstruovaný byt. Podle katastru nemovitostí je vlastníkem domu PRU.

Obrázek 29 Norská 44/7, únor 2021



6.2.8 Městská čtvrť Staré Město

Obrázek 30 Bytové domy s vyšší koncentrací osob ve stavu sociálního vyloučení v městské čtvrti Staré Město, únor 2021



6.2.8.1 Rybářská 310/22

	Charakteristika	Komentář
1. Typ	Sociálně vyloučený bytový dům (B1)	Jedná se o jeden dům s dvěma vchody, kde každá polovina domu patří jinému majiteli
2. Počet obyvatel (z toho děti)	4 rodiny (8)	Odhad
3. Prostorové vyloučení a bariéry mezi popisovaným objektem a ostatní populací	Popisovaný objekt není v bezprostředním kontaktu se sociálně lépe situovanými obyvateli; je zajištěna přímá	

	dostupnost občanské vybavenosti	
4. Stav bydlení	Omítka opadává, v domě jsou plísň, společné prostory jsou špinavé	
5. Vlastnická struktura bytových jednotek	Nemovitost vlastní manželský pár formou SJM HL a PL	
6. Demografická struktura	Rodiny s dětmi, žádní důchodci	Odhad

Dům se nachází v ulici Rybářská, v městské čtvrti Staré město nedaleko centra Liberce. Navzdory dobré dostupnosti všech veřejných služeb je místo částečně prostorově vyloučené. To je způsobené zejména stinnou úzkou ulicí, kde se dům nachází a přílehlými objekty, jejichž technický stav není dobrý. Jedná se o jeden dům s dvěma vchody, kde každá polovina domu patří jinému majiteli. Struktura nájemníků je, podle výpovědí obyvatel, v obou vchodech podobná. Venkovní omítky byly zašlé a oprýskané.

V době realizace terénního šetření žily v popisované části domu 4 rodiny, z toho 8 dětí a žádní lidé v důchodovém věku. Lidé dům popisovali jako z větší části romský. Většina obyvatel měla pobírat dávky pomoci v hmotné nouzi a být nezaměstnaná. Obyvatelé nebyli dle vlastních výpovědí v kontaktu se sociálními pracovníky.

Společné prostory byly špinavé a zašlé, v bytech se vyskytovaly plísň a uzamykatelné domovní dveře se obvykle nechávaly přes den odemčené. Lidé dále upozorňovali na stará, nevyhovující okna, která způsobují značné ztráty tepla. Obyvatelé nezmiňovali výskyt parazitů ani myší. V domě se topilo plynovými kotli a byty měly vlastní koupelny a záchody.

Majitelem objektu je dle katastru nemovitostí manželský pár HL a PL (vlastněno formou SJM). Nájemné za byt o dispozici 3+1 činilo 14 000 Kč včetně záloh na energie.

Obrázek 31 Rybářská 310/22, únor 2021



6.2.8.2 Rybářská 309/20

	Charakteristika	Komentář
1. Typ	Sociálně vyloučený bytový dům (B1)	Jedná se o jeden dům s dvěma vchody, kde každá polovina domu patří jinému majiteli
2. Počet obyvatel (z toho děti)	5 rodin (8)	Odhad
3. Prostorové vyloučení a bariéry mezi popisovaným objektem a ostatní populací	Popisovaný objekt není v bezprostředním kontaktu se sociálně lépe situovanými obyvateli; je zajištěna přímá dostupnost občanské vybavenosti	
4. Stav bydlení	Omítka opadává, v domě jsou plísně, společné prostory jsou špinavé	
5. Vlastnická struktura bytových jednotek	Nemovitost vlastní JN	
6. Demografická struktura	Rodiny s dětmi, žádní senioři	Odhad

Dům se nachází v ulici Rybářská v městské čtvrti Staré město nedaleko centra Liberce. Navzdory dobré dostupnosti všech veřejných služeb je místo částečně prostorově vyloučené. To je způsobené zejména stinnou úzkou ulicí, kde se dům nachází a přilehlými objekty, jejichž technický stav není dobrý.

Jedná se o jeden objekt s dvěma vchody, kde každá polovina domu patřila jinému majiteli. Obyvatele obou částí lze z určitých důvodů považovat za sociálně vyloučené. Venkovní omítky byly zašlé a oprýskané. Dům měl plastová okna.

Ve zde popisované polovině domu žilo podle vyjádření obyvatel celkem 5 rodin, z toho 8 dětí a jeden člověk v důchodovém věku. Oslovení obyvatelé dům popisovali jako majoritně romský, kde většina obyvatel není příjemci dávek pomoci v hmotné nouzi, ale nemají zaměstnání. Byty mají dispozici 3+1. Obyvatelé nebyli dle výpovědí v kontaktu se sociálními pracovníky.

Společné prostory byly zašlé, v bytech se vyskytovaly plísňe. Obyvatelé nezmiňovali výskyt parazitů ani myší. V domě se topí plynovými kotli a byty mají vlastní koupelny a záchody.

Vlastníkem nemovitosti je dle katastru nemovitostí JN. Obyvatelé byli spokojeni s ochotou majitelky při řešení závad a oprav.

Obrázek 32 Rybářská 309/20, únor 2021



6.2.8.3 Zhořelecká 419/23

	Charakteristika	Komentář
1. Typ	Sociálně vyloučený bytový dům (B1)	
2. Počet obyvatel (z toho děti)	30 (10)	Cca 6 rodin, jedná se o odhady, které se ve výpovědích obyvatel značně různily
3. Prostorové vyloučení a bariéry mezi popisovaným objektem a ostatní populací	Popisovaný objekt je v blízkosti sociálně lépe situovaných obyvatel; je	

	zajištěna přímá dostupnost občanské vybavenosti	
4. Stav bydlení	Přízemí se rekonstruuje, dvě nadzemní podlaží jsou ve špatném stavu, ale údajně se plánuje rekonstrukce všech pater	
5. Vlastnická struktura bytových jednotek	Nemovitost vlastní PRU	
6. Demografická struktura	Různorodá, byty obývají i vícegenerační domácnosti.	

Dům se nachází v ulici Zhořelecká v městské čtvrti Staré Město, relativně nedaleko centra města v dosahu veškeré občanské vybavenosti.

V době výzkumu probíhaly v přízemí rekonstrukční práce ve společných prostorech a v jednotlivých bytech. V prvním patře a v podkroví byly dle výpovědí nájemníků taktéž naplánovány rekonstrukce, tyto prostory byly dlouhodobě zanedbané. V domě se kvůli stavebním pracím snížil počet obyvatel, ten v době výzkumu činil 6 rodin (cca 30 osob, z toho 10 dětí). Část obyvatel pracovala a část pobírala dávky pomoci v hmotné nouzi. V domě bydleli klienti sociálních služeb organizací Člověk v tísni a Romodrom. Vzhledem k přítomnosti dětí v péstounské péči v domě působila i organizace pomáhající péstounům.

V domě je zaveden plyn. Část obyvatel využívá plynové topení, část topí elektrickými přímotopy. Toalety a koupelny jsou součástí jednotlivých bytů.

Za byt o dispozici 1+1 platila jedna z rodin nájemné 9 000 Kč. Délku smluv měli nájemníci různou, někteří na jeden rok, jiní pouze na tři měsíce. Dle katastru nemovitostí je jediným vlastníkem objektu PRU.

Obrázek 33 Zhořelecká 419/23, únor 2021

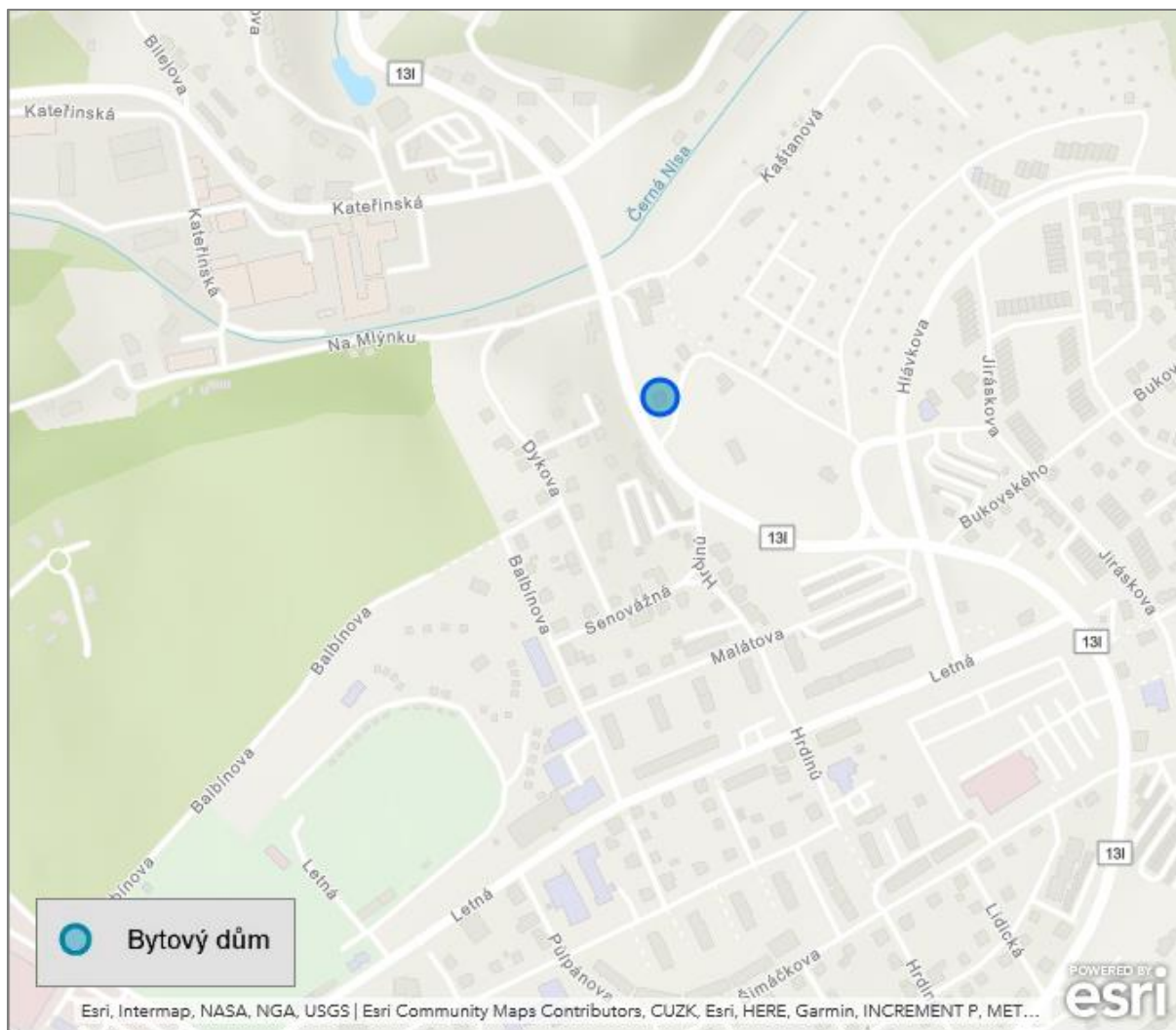


Obrázek 34 Zhořelecká 419/23, společné prostory, únor 2021



6.2.9 Městská čtvrť Staré Pavlovice

Obrázek 35 Objekt s vyšší koncentrací osob ve stavu sociálního vyloučení v městské čtvrti Staré Pavlovice, únor 2021



6.2.9.1 Generála Svobody 75/100

	Charakteristika	Komentář
1. Typ	Sociálně vyloučený bytový dům (B1)	
2. Počet obyvatel (z toho děti)	20-22 (10-12)	
3. Prostorové vyloučení a bariéry mezi popisovaným objektem a ostatní populací	Popisovaný objekt je od okolní zástavby zčásti oddělen komunikací.	
4. Stav bydlení	Budova zvnějšku není v dobrém stavu, špatná	

	střecha, chybějící okapy, netěsnící okna.	
5. Vlastnická struktura bytových jednotek	Vlastnický podíl je rozdělen na pětiny; 2/5 RJ, 1/5 MK, 2/5 KM.	
6. Demografická struktura	Rodiny s dětmi (příbuzenské vztahy mezi rodinami)	

Dům se nachází v ulici Generála Svobody v městské čtvrti Staré Pavlovice, od okolní zástavby je z větší části oddělen komunikací, z jedné strany pozemek nepřímo sousedí s domy obývanými běžnou populací. Dostupnost občanské vybavenosti a veřejných služeb je dobrá.

Venkovní části domu byly zanedbané, střešní krytina a okapy byly poškozené a ani okna nebyla v dobrém stavu. Byty se vytápí kamny na pevná paliva, na prostranství u domu proto stojí dřevníky, kde si nájemníci dřevo na topení připravují. V bytech je vlhko a vyskytuje se v nich plíseň.

Čisté nájemné činilo 7 000 - 8 000 Kč podle velikosti bytu. Energie hradí každá domácnost podle spotřeby. V domě žijí příjemci sociálních dávek a dlouhodobě nezaměstnaní. Podle jednoho z nájemníků nebyly některým obyvatelům domu dávky opakovaně přiznány.

Podle vyjádření obyvatel žilo v domě celkem 6 domácností, odhadovaný počet dětí byl 10 až 12. Velkou část domácností spojují příbuzenské vazby. Osoby žijící v tomto domě nejsou klienty žádné ze sociálních služeb. Z rozhovorů s experty z organizací poskytujících sociální služby vyplynulo, že sociální pracovníci v domě provádějí depistáže, kdy možnost spolupráce nabízejí, nikdy se však ze strany obyvatel nesetkali se zájmem o využití služeb. Objekt se dlouhodobě objevuje v soupisech sociálně vyloučených nebo rizikových lokalit v Liberci, většinou právě s dodatkem o nezájmu o spolupráci se sociálními službami.

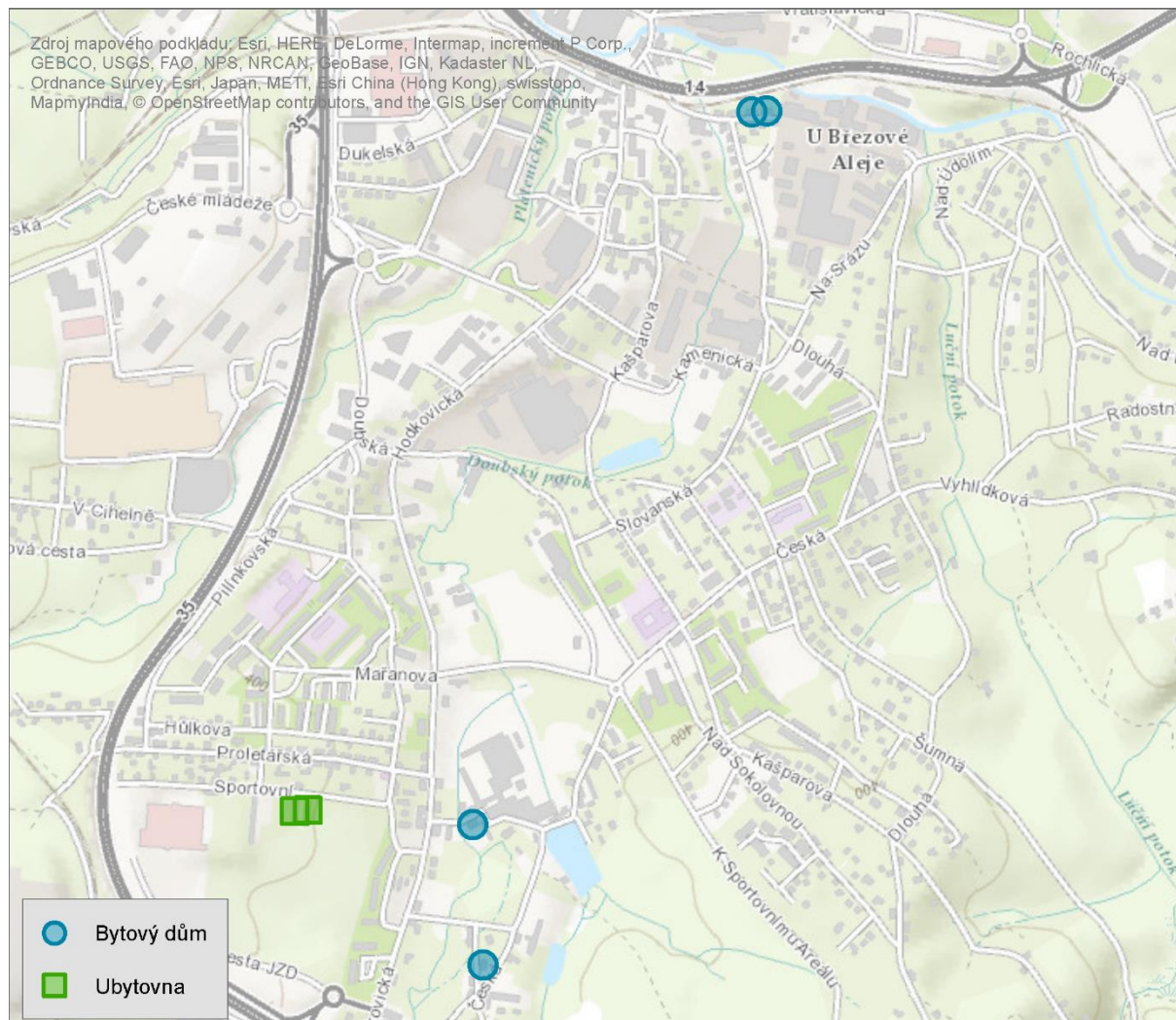
Podle katastru nemovitostí je vlastnický podíl rozdělen na pětiny. Dvě pětiny jsou majetkem pana J, další dvě pětiny pana M a jednu pětinu vlastní paní K.

Obrázek 36 Generála Svobody 75/100, únor 2021



6.2.10 Městská čtvrť Vesec

Obrázek 37 Objekty s vyšší koncentrací osob ve stavu sociálního vyloučení v městských čtvrtích Vesec a Doubí, únor 2021



6.2.10.1 U Statku 87

	Charakteristika	Komentář
1. Typ	Sociálně vyloučený bytový dům (B1)	
2. Počet obyvatel (z toho děti)	17 (9)	
3. Prostorové vyloučení a bariéry mezi popisovaným objektem a ostatní populací	Popisovaný objekt je součástí okolní zástavby, jedná se o nízkopodlažní zástavbu spíše vesnického charakteru.	

4. Stav bydlení	Budova zvnějšku není v dobrém stavu, z fasády opadává omítka, vlhké zdivo, netěsnící okna.	
5. Vlastnická struktura bytových jednotek	Nemovitost vlastní TN	
6. Demografická struktura	Rodiny s dětmi (příbuzenské vztahy mezi rodinami)	

Dům se nachází v ulici U Statku v městské čtvrti Vesec. Dům je součástí okolní zástavby, kterou tvoří vesměs nízkopodlažní stavby spíše venkovského charakteru. V ostatních domech v okolí žijí sociálně lépe situovaní obyvatelé. Dostupnost občanské vybavenosti a veřejných služeb je dobrá.

Na základě terénního šetření je možné konstatovat, že fasáda budovy i okna jsou ve špatném stavu. Sociální zařízení jsou součástí bytových jednotek. Voda je ohřívána většinou elektrickými bojler. V bytech jsou vlhké zdi a vyskytuje se tam plíseň.

V domě žily 4 domácnosti, odhadovaný počet obyvatel byl 17 osob (z toho 9 dětí). Mezi domácnostmi nájemníků jsou příbuzenské vazby. Oslovení obyvatelé platili za vícepokojový byt 13 200 Kč měsíčně. Někteří nájemníci jsou příjemci dávek v hmotné nouzi. S poskytovateli sociálních služeb nikdo z obyvatel domu nespolupracuje. Podle katastru nemovitostí je vlastníkem domu TN.

Obrázek 38 U statku 87, září 2019



Zdroj: [Mapy.cz](http://mapy.cz)

6.2.10.2 Vesecká 346

	Charakteristika	Komentář
1. Typ	Skupina sociálně vyloučených bytových domů (B2)	
2. Počet obyvatel (z toho děti)	5 domácností (13)	Odhad
3. Prostorové vyloučení a bariéry mezi popisovaným objektem a ostatní populací	Popisovaný objekt je v blízkosti dalších sociálně vyloučených obyvatel; je zajištěna přímá dostupnost občanské vybavenosti	
4. Stav bydlení	Dům je zanedbaný uvnitř i navenek	
5. Vlastnická struktura bytových jednotek	Nemovitost vlastní manželský pár formou SJM PL a ML	
6. Demografická struktura	Zejména rodiny s dětmi	

Dům se nachází v ulici Vesecká v městské čtvrti Vesec, v těsné blízkosti železniční trati a čtyřproudové silnice, které prochází přímo za domem. Sousední dům (Vesecká č. p. 330) je taktéž definován jako sociálně vyloučená lokalita. Na opačné straně ulice se nachází domy se sociálně lépe situovanými obyvateli. Dostupnost všech veřejných služeb je dobrá.

V domě žilo podle vyjádření obyvatel celkem 5 domácností, z toho přibližně 13 dětí. Venkovní omítky byly zašlé a oprýskané. Společné prostory byly špinavé a neuklizené, v bytech se často vyskytovaly plísně. Lidé dále upozorňovali na stará, nevyhovující okna, která způsobovala značné ztráty tepla. Obyvatelé nezmiňovali výskyt parazitů ani myší. V bytech se topilo kamny na pevná paliva a domácnosti měly vlastní koupelny a záchody.

Majitelem objektu byl dle katastru nemovitostí manželský pár PL a ML (vlastněno formou SJM). Nájemné za byt o dispozici 1+1 a výměře 36 m² činilo 7 250 Kč, zálohy na energie pak 3 000 Kč. Obyvatelé byli s přístupem majitelů velmi nespokojeni. Na jejich žádosti o provedení oprav nereagovali. Návštěvy, které chtěly v domě přespát, museli nájemníci nahlásit majiteli dva dny dopředu. Obyvatelé nebyli dle vlastních výpovědí v kontaktu se sociálními pracovníky.

Obrázek 39 Vesecká 346, únor 2021



Obrázek 40 Vesecká 346, společné prostory, únor 2021



6.2.10.3 Vesecká 330

	Charakteristika	Komentář
1. Typ	Skupina sociálně vyloučených bytových domů (B2)	
2. Počet obyvatel (z toho děti)	6 domácností (6-10)	Odhad

3. Prostorové vyloučení a bariéry mezi popisovaným objektem a ostatní populací	Popisovaný objekt je v blízkosti dalšího sociálně vyloučeného objektu; ostatní domy v ulici nevykazují znaky sociálního vyloučení; je zajištěna přímá dostupnost občanské vybavenosti	
4. Stav bydlení	Dům je zanedbaný uvnitř i navenek	
5. Vlastnická struktura bytových jednotek	Nemovitost vlastní PRU	
6. Demografická struktura	Zejména rodiny s dětmi	

Dům se nachází v ulici Vesecká v městské čtvrti Vesec, sousedí s domem č. p. 346, který byl rovněž identifikován jako sociálně vyloučená lokalita. V ostatních domech v ulici žijí příslušníci běžné populace. Dostupnost občanské vybavenosti a veřejných služeb je dobrá.

Podle vyjádření obyvatel žilo v domě celkem 6 domácností, odhadovaný počet dětí byl menší než 10. Jeden z bytů byl neobývaný. Venkovní části domu byly v době návštěvy výzkumníků zanedbané, omítka na fasádě byla poškozená a ani okna nebyla v dobrém stavu. Ve společných prostorách byl nepořádek a v dolní části schodiště chybělo zábradlí. Byty se vytápí kamny na pevná paliva nebo elektrickými přímotopy. Jeden z nájemníků zmínil, že na jaře majitel plánuje v domě začít s rekonstrukcí alespoň v některých bytech a ve společných prostorách.

Za byt o dispozici 2+1 platí rodina 8 200 Kč. Část obyvatel má problémy s placením nájemného či služeb. V domě žijí příjemci sociálních dávek, dlouhodobě nezaměstnaní, v některých bytech se nájemníci často střídají. V rozhovoru byla zaznamenána zkušenost se spoluprací s organizací Romodrom.

Obrázek 41 Vesecká 330, únor 2021



6.2.10.4 U Kolory 318

	Charakteristika	Komentář
1. Typ	Sociálně vyloučený bytový dům (B1)	Přes ulici se nachází ubytovna, která se specializuje zejména na ubytování zahraničních dělníků. V minulosti bylo možné objekt označit jako součást skupiny sociálně vyloučených bytových domů (B2).
2. Počet obyvatel (z toho děti)	10 rodin a 25 až 30 dětí	Odhad
3. Prostorové vyloučení a bariéry mezi popisovaným objektem a ostatní populací	Popisovaný objekt není v bezprostředním kontaktu se sociálně lépe situovanými obyvateli; je zajištěna přímá dostupnost občanské vybavenosti	Z jedné strany objekt sousedí s průmyslovým areálem a ubytovnou pro zahraniční dělníky, z druhé strany stojí opuštěná budova, kdysi definovaná jako sociálně vyloučená lokalita
4. Stav bydlení	Zvenku je dům zpuštělý, chodby byly relativně čisté,	

	střechou zatéká, stará okna, špatné rozvody elektřiny	
5. Vlastnická struktura bytových jednotek	Nemovitost vlastní P...S, s.r.o.	
6. Demografická struktura	Vysoký počet dětí, pouze cca 3 senioři	

Dům se nachází ve čtvrti Vesec a přímo sousedí s areálem bývalé textilní továrny Kolora a s objektem (U Kolory 99), který byl v minulosti definován jako vyloučená lokalita – tento objekt byl v době výzkumu prázdný a zchátralý.

Vnější stav domu byl špatný, neudržovaný. Dle vyjádření respondentů byl špatný i technický stav střechy, kterou dovnitř zatékalo i stav jednotlivých bytů, kde byly časté plísně, nevyhovující okna nebo nefunkční elektrické rozvody. V domě se vyskytovaly štěnice a potkani. Byty byly vytápěny kamny na tuhá paliva. Koupelny a záchody byly umístěny v jednotlivých bytech. Teplá a pitná voda byla k dispozici. Domovní dveře se nezamykaly, do domu byl volný přístup.

V domě se nacházejí byty o dispozicích 2+1 a 3+1. V domě v době výzkumu žilo cca 10 rodin, cca 25 až 30 dětí a 3 senioři. Mezi obyvateli byli příjemci dávek v hmotné nouzi, několik osob bylo zaměstnaných.

Majitelem nemovitosti byla soukromá firma P...S s.r.o. Platby nájemného probíhaly podle vyjádření obyvatel v hotovosti, nebo převodem na bankovní účet.

Obrázek 42 U Kolory 318, únor 2021



6.3 Další lokality nezahrnuté do hlavního mapování lokalit

V předchozím textu byly představeny souhrnné informace o objektech identifikovaných na základě terénního šetření a rozhovorů s institucionálními aktéry jako sociálně vyloučené. Jejich zařazení mezi objekty s vyšší koncentrací osob ohrožených sociálním vyloučením bylo podpořeno i výsledky analýzy údajů o společně posuzovaných osobách a příjemcích dávek v hmotné nouzi (příspěvek na živobytí a příspěvek na bydlení) a o uchazečích o zaměstnání.

Jak bylo zmíněno v podkapitole 5.1, v některých ulicích byl zaznamenán vyšší počet společně posuzovaných osob či příjemců dávek v hmotné nouzi. Vzhledem k tomu, že se tyto údaje nevztahovaly k adresním bodům a žádné konkrétní objekty v ulicích Dobiášova, Americká, Rynoltická, Ruprechtická, které by naplňovaly znaky sociálního vyloučení, neidentifikovali ani institucionální aktéři, neobjevily se ani v souhrnu hlavních zjištění z mapování lokalit.

Do podrobného mapování nebyla zahrnuta řada dalších objektů, jimž by i přesto měla být ze strany ASZ, aktérů z města a NNO věnována pozornost. Jedná se o ubytovací kapacity, které jsou z převážné většiny uvedeny na seznamu poskytnutém výzkumníkům pracovníky magistrátu. Při porovnání výsledků mapování Barbory Šolkové z roku 2015 a zde předloženého mapování provedeného v roce 2021 se potvrzuje, že sociální vyloučení je dynamickým jevem. Během pěti let se některé budovy staly neobyvatelnými, do jiných se znevýhodnění lidé začali ve větší míře stěhovat. Současnou situaci bezpochyby velmi ovlivňuje pandemie onemocnění Covid-19 a její následky budou mít velký vliv i v následujícím období, a proto je vhodné udržovat si přehled o všech ubytovacích kapacitách, kde se osoby ohrožené sociálním vyloučením mohou koncentrovat.

V mapování chybí ubytovny, jež se orientují na poskytování ubytování pro agenturní zaměstnance a jiné pracující osoby (včetně cizinců). Výzkumné šetření bylo provedeno v ubytovně Amigo (Dr. Milady Horákové 11/76), kde bydleli převážně agenturní zaměstnanci. Mezi ubytovanými se podle vyjádření správce občas objeví i příjemci sociálních dávek, nejedná se ale o rodiny s dětmi. Mezi další ubytovny určené pro ubytovávání pracujících osob se řadí například Junior Kendik (Josefinino údolí 449/10, 461/12, 462/7a) a ubytovny na adresách Kašparova 359, Kociánova 183/2 a U Šamotky 443. Na dlouhodobé ubytování zaměstnanců bude zaměřena také ubytovna Real na adrese U Kolory 231, kde v době realizace šetření probíhala rekonstrukce ubytovacích jednotek a výzkumníci ji navštívili při návštěvě lokality U Kolory 318.

S ohledem na opatření související s pandemií se neuskutečnilo terénní šetření ve všech ubytovnách, jež byly uvedené na výše zmíněném seznamu ubytovacích kapacit jako ty, které ubytovávají i jiné osoby než pracující. Šlo například o ubytovnu Centrum (Na Svahu 65/8), Sluníčko (Dlouhomostecká 672), DONAKI (Josefinino údolí 522/7c) a ubytovnu Zámeček (Poštovní 280). Dále nebylo provedeno terénní šetření v ubytovacích zařízeních, která byla identifikována z rozhovorů s terénními pracovníky NNO, ale bez kontaktních údajů a dalších informací o ubytovávání sociálně znevýhodněných lidí. Konkrétně šlo o poskytování

ubytování v objektu erotického klubu Eva Bar v ulici Na Ladech 194/29. Vlastníkem nemovitosti je firma O...S, s.r.o. (jednatelkou je DM) a provozovatelem ubytovacích kapacit by měla být firma Dostupné bydlení..., s.r.o. (jednatelkou je IS). Tato firma podle svých internetových stránek provozuje i ubytovny Ještědská a Františkov (jinak též Mydlák).¹⁵

Do souhrnu zjištění z mapování se nedostaly ani objekty v majetku města, přestože v městských bytech se zvláštním určením koncentrací osob ohrožených sociálním vyloučením indikovala analýza údajů o společně posuzovaných osobách a příjemcích dávek v hmotné nouzi. Jednalo se o bytové domy v ulicích Krejčího, Krajní a Seniorů. Výzkumníci navštívili bytový dům v Sadové ulici, jenž je v majetku města, kde žijí domácnosti, které se potýkají s problémy charakteristickými pro znevýhodněné osoby (diskriminace na trhu práce, na trhu s bydlením, zhoršený zdravotní stav, atd.).

Nebyly zařazeny i některé bytové domy, kde dlouhodobě žijí romské domácnosti, které v minulosti spolupracovaly se sociálními službami, ale v době výzkumu již u nich nebyla zřejmá kumulace významnějších problémů.

¹⁵ Viz online: <http://dostupnebydlenisc.cz/ubytovna-eva/> (navštíveno 9. 3. 2021)

7 Zjištění z rozhovorů s institucionálními aktéry

V následujících podkapitolách jsou sepsány některé vývojové tendence a časté problémy, s nimiž se ve třech vybraných tematických oblastech setkávali oslovení institucionální aktéři. Jedná se o úzce provázané tematiky bydlení, bezdomovectví a závislosti.

7.1 Bydlení

Přístup sociálně znevýhodněných skupin obyvatel na standardní trh s bydlením byl značně omezený zejména vysokými kaucemi, dlouhodobě malou nabídkou volných bytů a diskriminací či rasismem. Nedostupnost bydlení vedla k různým nekalým praktikám některých pronajímatelů zejména vůči sociálně znevýhodněným skupinám (často se tyto praxe nazývají jako „obchod s chudobou“). O těchto praxích hovořili oslovení institucionální aktéři a byly ověřeny i při terénním výzkumném šetření. Lidé se při hledání bydlení mohli setkávat například s tzv. nevratnými kaucemi, které činily až 20 000 Kč, pronajímáním bytů bez nájemních smluv apod. Byty, pro sociálně znevýhodněné skupiny nejvíce dostupné, nebyly z mnoha důvodů vyhovující pro bydlení (viz kap. 6), a přesto byly ceny nájmu vysoké i ve srovnání se standardními byty na běžném komerčním trhu s nájemním bydlením. Jednou z nejčastějších zakázek, kterou řešili sociální pracovníci se svými klienty, bylo udržení bydlení, resp. zvládnutí placení nájemného a vyřešení sociálních dávek umožňujících pokrytí nákladů na bydlení. V případě akutní potřeby nalézt ubytování pro sociálně znevýhodněné rodiny s dětmi se sociální pracovníci obraceli na ubytovny jako Rosa, Ještědská, Františkov (jinak též Mydlák) apod., které nebyly vhodné pro dlouhodobé bydlení z důvodu ohrožení zdravého vývoje dětí (případně se snažili klienty odkazovat do jiných měst v širším okolí, kde bylo bydlení dostupnější). Avšak jak bylo v rozhovorech často zdůrazňováno, tyto rodiny obvykle neměly jinou možnost.

Ekonomická konjunktura předcházející období pandemie Covid-19 způsobila, že mnoho ubytoven se přeorientovalo na ubytování pracovníků různých průmyslových podniků. Jednalo se zejména o zahraniční pracovníky, často ubytovny spolupracovaly přímo s agenturami práce. Tento trend přinesl další úbytek ubytovacích kapacit přijímajících sociálně znevýhodněné lidi. Zároveň se v průběhu pandemie vytvořila větší skupina lidí bez domova, kteří dříve pracovali ve firmách, jež jim zajišťovaly i ubytování (viz kap. 7.2). Když o zaměstnání přišli, ztratili i bydlení.

V době výzkumu bylo tzv. opatření obecné povahy využito k vytvoření tzv. bezdoplatkové zóny pouze na jedinou adresu ve městě.¹⁶ Tou byl větší dům na adrese Vojanova 138/4, který byl v únoru 2021 po požáru a bez obyvatel. Lokality, v kterých byly sociální problémy a u nichž bylo zvažováno vydání opatření obecné povahy o bezdoplatkové zóně, byly v tak

¹⁶ Viz online: <https://www.liberec.cz/files/dokumenty/odbory/odbor-spravni-zivnostensky/opatreni-obecne-povahy-sppr.pdf> (navštíveno 22. 3. 2021)

nevyhovujícím technickém stavu, že byly uzavřeny ještě před vydáním opatření. Příkladem je např. objekt na adrese U Kolory 99, který byl v době výzkumu po požáru a bez obyvatel.

7.2 Bezdomovectví

Nejčastěji zmiňovaný odhad počtu osob bez domova na území Liberce se pohyboval okolo 300 osob.¹⁷ Téměř všichni institucionální aktéři, kteří se k odhadu osob bez domova vyjadřovali, zároveň dodávali nezbytnou doušku, že je to pouze velmi hrubý odhad. Shoda mezi oslovenými aktéry panovala i v tom, že před pandemií koronaviru Covid-19 se lidem bez domova snadněji dařilo nacházet pracovní uplatnění a ubytování. Podle několika vyjádření na území města tou dobou docházelo k mírnému snižování počtu lidí bez domova. Pandemie ztížila přístup sociálních pracovníků ke klientům, a proto i jejich přehled o situaci lidí bez domova byl v době realizace výzkumu částečně omezený. S pokračující pandemií a možným zpomalením ekonomiky je možné očekávat zvýšení počtu lidí bez domova. To ostatně již pozorovali např. oslovení zástupci organizace poskytující pomoc uživatelům drog a dalších návykových látek.

V Liberci se nacházely všechny formy urbánního bezdomovectví, které nijak zásadně nevybočovaly z podob, které lze nalézt v jiných podobně velkých městech na území ČR. Část lidí bez domova se snažila řešit alespoň dočasné bydlení přes sociální služby, tzn. využívali noclehárny a azylové domy, část pobytové služby využívala jen minimálně nebo vůbec. Tito lidé bydleli např. pod mosty okolo větších dopravních komunikací, v opuštěných budovách továren, ve stanech a v různých svépomocně vyrobených příbytcích (např. stanové městečko za hypermarketem Kaufland v ulici Dr. Milady Horákové aj.), v garážích a jiných nevyhovujících formách bydlení. Zejména u mladších osob bylo časté střídání prací se zajištěným ubytováním a stavů bezdomovectví, v případě starších osob se často jednalo o stavy bezdomovectví a pobyty ve zdravotnických zařízeních. Mezi lidmi bez domova byly časté problémy se závislostmi na návykových látkách (zejména alkohol a pervitin), duševní onemocnění (tušená sociálními pracovníky nebo potvrzená lékaři) a zadlužení. V denním centru pro lidi bez domova, které provozovala nezisková organizace Naděje, byl v poslední době zaznamenán mírný nárůst klientů s duševními onemocněními.¹⁸ Někteří oslovení aktéři zmiňovali rovněž nedostatečnou podporu osob propuštěných z výkonu trestu odnětí svobody, případně z protialkoholních léčení a léčení pro drogově závislé.

Lidé bez domova mohou v Liberci a okolí využít následující pobytové služby:

- Azylový dům pro muže Speramus (Široká 304/68)
- Domov pro matky s dětmi v tísni – Domov sv. Moniky (Uhlířská 424/7)

¹⁷ Zpráva o vyloučení z bydlení za rok 2018 uvádí v Liberci celkem 200 osob bez přístřeší (Klusáček, a další, 2018).

¹⁸ Příběhy lidí bez domova jsou vždy různé a stejně tak je různé kombinování jednotlivých strategií a zdrojů živobytí (ty jsou ovlivněny např. ročním obdobím, ekonomickými příležitostmi atd.).

- Noclehárna střediska Naděje (Kateřinská 156)¹⁹
- A dále zařízení mimo katastrální území města Liberce, např. ve Stráži nad Nisou nebo v Jablonci nad Nisou

Podle vyjádření některých oslovených aktérů byly časté situace, kdy zejména starší muži nepostupovali z azylových domů do standardních forem bydlení (nedostatek bytů, nemožnost klientů žít samostatně v bytě atd.). Docházelo k cyklení mezi životem na ulici a ve zdravotnických a sociálních zařízeních. Starší muži okolo 55 a více let tvořili velkou skupinu lidí bez domova. Jednak neměli vzhledem k věku a často ani kvůli odpracovaným létům nárok na starobní důchod a jednak kvůli různým závislostem a zdravotním obtížím nemohli zastávat těžší fyzické práce na dělnických pozicích (často měli problém postarat se o své základní potřeby). Domovy pro seniory jsou pro lidi bez domova z mnoha důvodů vysokoprahé a jejich kapacity jsou velmi často nedostatečné.²⁰

S pandemií onemocnění Covid-19 došlo k uzavření hranic. To vedlo k zvýšení počtu lidí bez domova cizí státní příslušnosti. Podle vyjádření některých aktérů se jednalo zejména o občany Polska, kteří např. ztratili práci, s níž bylo přímo svázané jejich ubytování, neměli průkaz totožnosti a ocitli se tak ve svízelné situaci bez střechy nad hlavou. Komunikace s ambasádami v Praze byla komplikovaná a vyřízení náhradních dokladů bylo pro klienty podle sociálních pracovníků oslovených organizacích složité.

7.3 Závislosti

Zástupci organizace poskytující pomoc uživatelům drog pozorovali před příchodem pandemie onemocnění Covid-19 pozitivní trendy v životech mnoha klientů. Zejména se jednalo o snadnější získávání lepších forem ubytování a opouštění života na ulici. To souviselo s jednodušším nalézáním zaměstnání spojeným s ekonomickou konjunkturou a velmi nízkou nezaměstnaností. Kontaktní místnost pro uživatele drog dokonce změnila svou otevírací dobu, aby se přizpůsobila právě i časovým možnostem pracujících lidí, kteří začali tvořit početnější část klientského spektra.

Oslovení zástupci v rozhovorech uváděli, že vnímají konec tohoto trendu, kdy lidé snadněji nacházeli ubytování a poukazovali na opačný trend, kdy lidé znovu končili tzv. na ulici. Rovněž vnímali vzestup prostituce, zejména u klientek, které před pandemií pracovaly v hernách, barech apod. V roce 2020 poptávka po službách pro uživatele drog vzrostla a zástupci oslovené organizace očekávali další nárůst poptávky i v roce 2021.

¹⁹ Noclehárna je umístěna na odlehlém místě daleko od centra města (pěšky z náměstí Dr. E. Beneše cca 5 km). Poslední cca 1,5 km před noclehárnou je třeba jít po asfaltové silnici lesem bez chodníků a bez osvětlení. Doprava autobusem je možná, avšak pro klienty noclehárny bez prostředků není dobře dostupná, případně jim hrozí další zadlužení kvůli pokutám za jízdu na černo.

²⁰ V Liberci chybí zařízení pro lidi bez domova seniorského věku. Inspirací by mohly být např. tzv. Domovy Přístav provozované Armádou spásy: <https://armadaspasy.cz/pomahame-vam/zdravotni-pece/domovy-pristav/> (navštíveno 22. 3. 2021)

8 Závěry a doporučení

Poptávka po bydlení v Liberci je dlouhodobě vysoká. Pro sociálně znevýhodněné osoby, zejména pak pro osoby s připsanou romskou etnicitou, vícečlenné rodiny, sólo rodiče aj., se tak nalezení standardního bytu na komerčním trhu s bydlením často stává velmi obtížné. To potvrdili nejen institucionální aktéři, ale i oslovení zástupci znevýhodněných skupin při terénním šetření. Pro tyto lidi se tak mnohdy nabízí pouze sekundární trh s bydlením, jehož rozvoj byl reakcí právě na nedostupnost bydlení pro sociálně znevýhodněné osoby, a který těží ze státních subvencí a nevhodné bytové politiky obcí. Sekundární trh často nabízí nekvalitní bydlení poskytované pronajímateli, kteří užívají různé nekalé praktiky (obecně se hovoří o tzv. obchodu s chudobou). Ubytovací kapacity jsou umístěny v chátrajícím bytovém fondu, kde majitelé uskutečňují pouze provizorní údržbu. Pro mnohé sociálně znevýhodněné osoby, které neuspěly na standardním trhu s bydlením, je sekundární trh jedinou možností k získání bydlení. V průběhu terénního šetření a při rozhovorech s institucionálními aktéry byla zjištěna propojení mezi politiky a obchodem s chudobou. Tato propojení je třeba monitorovat a dále analyzovat.

Tento sekundární trh je v Liberci zhmotněn popsány lokalitami s vyšší koncentrací osob ve stavu sociálního vyloučení (viz kap. 6 a její podkapitoly). Ty lze nalézt téměř napříč všemi částmi města. Celkem se v Liberci jednalo o 25 zmapovaných lokalit, v nichž je započteno i 7 ubytoven se schváleným ubytovacím řádem. Celkem se v nich nacházelo cca 820 osob, z toho počtu bylo cca 320 dětí. Jak bylo uvedeno v kap. 5, počet lokalit je jistě vyšší než zjištěné číslo. Vyšší byl určitě i celkový počet osob ve stavu sociálního vyloučení. K těmto počtům je třeba připočítat také cca 300 osob bez domova, které se v době výzkumu nacházely na území města. Ambicí výzkumu nebylo popsat všechny méně viditelné formy sociálního vyloučení. Osoby ve stavu sociálního vyloučení nebo osoby ohrožené sociálním vyloučením jsou například mezi obyvateli velkých sídlišť na území města. Oslovení institucionální aktéři zmiňovali, že lidé ze sídlišť představují podstatnou část jejich klientů, upozorňovali zejména na situaci na sídlišti Rochlice. Případná další výzkumná činnost by se mohla věnovat právě stavu sociálního vyloučení na větších libereckých sídlištích.

Při porovnání výsledků mapování B. Šolkové (Šolková, 2015) a zjištění vycházejících z terénního šetření provedeného ASZ se potvrdilo, že se situace v sociálně vyloučených objektech dynamicky proměňuje. V průběhu pěti let, jež od sebe obě šetření dělí, byly některé objekty uzavřeny z důvodu havarijního stavu. Došlo tím ke snížení koncentrace osob ve stavu sociálního vyloučení lokality ve Vojanově ulici i v ulici U Kolory. K výrazným změnám, rovněž souvisejícím se snížením koncentrace sociálně vyloučených osob, došlo v Rynoltické ulici v Machníně, kde proběhla rekonstrukce dvou ze tří domů a původní obyvatelé se tam již nevrátili. S uzavřením zchátralých nebo rekonstruovaných domů však souviselo přestěhování obyvatel do jiných ubytovacích kapacit, to se týkalo zejména ubytovny Františkov (Mydlák), ale i dalších objektů poskytujících bydlení dostupné pro osoby sociálně vyloučené nebo sociálním vyloučením ohrožené.

Terénní šetření potvrdilo hlavní doporučení oslovených institucionálních expertů v oblasti bydlení. Je třeba dále navyšovat kapacity dostupného a sociálního bydlení. Městský systém bydlení zároveň nedisponuje krizovými byty, jejichž potřeba může růst i se sociálními problémy, které lze očekávat s přícházejícími dopady pandemie onemocnění Covid-19. Ty v době výzkumu již indikovali někteří oslovení institucionální aktéři. Zmíněný sekundární trh s byty měl v Liberci relativně omezené volné kapacity. Například v případě uzavření větších bytových domů (např. z důvodů požáru, nevyhovujících hygienických podmínek apod.) mohl být problém s umisťováním lidí i do těchto bytů. Je třeba také dále pokračovat v rozvoji systému podpory udržení bydlení, kde se jedná například o dostupné poradenské služby, garance pronajímatelům, příspěvky na kauce apod. Pomoc s nalezením nebo udržením bydlení byly nejčastější zakázky, které sociální pracovníci z oslovených organizací se svými klienty řešili.

V Liberci se nachází vysoký počet lidí bez domova. Jediná noclehárna se přitom nachází na odlehlém místě na periférii Liberce. Místo je těžko dostupné. Problém je nejen velká vzdálenost z centra města, ale i poslední část cesty, která vede lesem po cestě bez chodníků a veřejného osvětlení. Přístup hromadnou dopravou je sice zajištěn, avšak pro klienty noclehárny bez prostředků je mnohdy také nevhodný.

Podle vyjádření některých oslovených institucionálních aktérů byl v Liberci nedostatek zařízení, která by poskytovala pobytové sociální služby lidem bez domova ve vyšším a seniorském věku. Tato skupina lidí tvořila významný podíl na celkovém počtu obyvatel bez domova. Inspirací pro město Liberec by mohly být například Domovy Přístav provozované Armádou spásy.²¹ Kapacita některých zařízení je závislá na využívání patrových postelí. Ty ale mohou být pro starší, příp. pohybově omezené klienty nezdolatelnou překážkou. V praxi tak mohou patrové postele významně snižovat celkovou očekávanou kapacitu některých zařízení.

Pandemie onemocnění Covid-19 potvrdila potřebnost karanténních místností v sociálních pobytových zařízeních. Tyto místnosti jsou užitečné nejen v případě pandemie, ale i v období běžných chřipek apod. Někteří oslovení aktéři vnímali potřebu vytvořit tyto místnosti i v některých dalších sociálních zařízeních.

Mnozí z oslovených aktérů zmiňovali nedostatečné kapacity péče o osoby s duševními onemocněními. Ty se nacházely nejen mezi osobami bez domova, ale často i ve výše popisovaných lokalitách. Jako problematrická byla zmiňována i běžná lékařská péče zejména mezi lidmi bez domova. Oslovení aktéři vnímali zejména nutnost navyšování kapacit psychiatrické a psychologické péče pro znevýhodněné skupiny. Závažným problémem téměř napříč všemi znevýhodněnými skupinami byla vysoká míra zadlužení.

²¹ Viz online: <https://armadaspasy.cz/pomahame-vam/zdravotni-pece/domovy-pristav/> (navštíveno 22. 3. 2021)

Přestože se na území města nenachází žádná sociálně vyloučená lokalita v rozsahu celé ulice případně čtvrti, je rozsah sociálního vyloučení a chudoby velmi závažný. S ohledem na předpokládané sociální dopady pandemie onemocnění Covid-19 je možné očekávat zvýšený tlak na sociální služby v podobě větší poptávky po sociální pomoci.

9 Limity výzkumu

Sociální vyloučení má mnoho různých podob. Časové a kapacitní možnosti výzkumu nedovolovaly popsat všechny jeho formy. Dominantně jsou zde popsány dva druhy sociálního vyloučení. Jednak nejviditelnější podoby sociálního vyloučení zhmotněné konkrétními domy a jednak lidé bez domova, o jejichž situaci poskytli dobrý přehled oslovení institucionální aktéři. Je tedy zřejmé, že rozsah sociálního vyloučení bude větší, než jak je v této zprávě popisován.

Výrazným limitem výzkumu byla pandemie onemocnění Covid-19, která zapříčinila nemožnost plného dokončení terénní části. Několik objektů nemohlo být navštíveno kvůli zpřísnění protipandemických opatření, a proto jsou u některých uvedeny pouze informace zprostředkované institucionálními aktéry nebo majiteli, provozovateli či jejich zástupci.

10 Bibliografie

- ASZ. (2020). *Tematický akční plán pro oblast bydlení, bezpečnosti a občanského soužití Liberec - pro období: 2020 - 2022*. Praha: ASZ.
- Klusáček, J., Lesák, V., Snopek, J., Ripka, Š., Vališová, H., Mára, J., . . . Barbora, K. (2018). *Zpráva o vyloučení z bydlení za rok 2018*. Praha: Lumos a Platforma pro sociální bydlení.
- Kolektiv_BRIZOLIT. (2018). *Labyrintem zločinu a chudoby - Kriminalita a viktimizace v sociálně vyloučených lokalitách*. Brno: Doplněk.
- Kunová, A. (2018). *Analýza občanského soužití a bezpečnosti ve Vesci a Doubí (Liberec)*. Praha: ASZ.
- Matysová, B., Šmoldas, M., & Beránková, P. (2017). *Vstupní analýza Liberec*. Praha: ASZ.
- Šolková, B. (2015). *Analýza sociálně vyloučených lokalit a ubytoven na území města Liberce*. Liberec: Statutární město Liberec.
- Vališová, H. (2017). *Typologie lokalit, ve kterých žijí sociálně vyloučení*. Praha: ASZ.