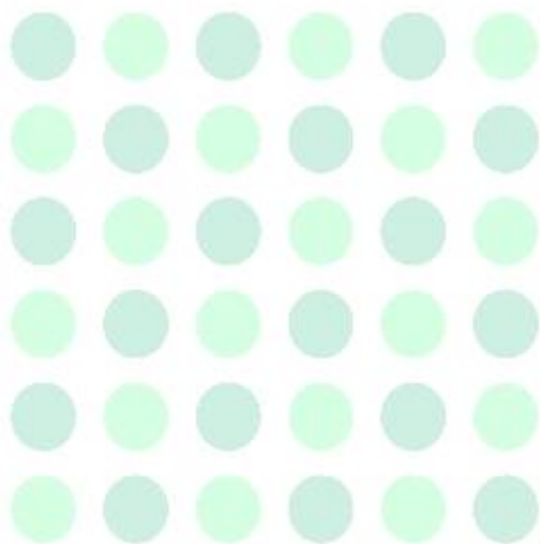


# MĚSTSKÉ LESY LIBEREC, P.O.

*Rozbor činnosti a hospodaření*

*za rok 2014*



městské lesy liberec p. o.

## **Obsah:**

1. Samostatné zhodnocení hlavní a doplňkové činnosti
2. Rozbor oprav, údržby a čerpání investičních prostředků
3. Vyhodnocení čerpání přijatých finančních prostředků
4. Komentář k daňovým povinnostem organizace
5. Vyplnění předepsaných tabulek č. 1 – 6 (vč. komentáře)



městské lesy liberec p. o.

## 1. Samostatné hodnocení hlavní a doplňkové činnosti

### 1.1. Všeobecné informace

**Závazná ustanovení (plynoucí z LHP – zákonná povinnost):**

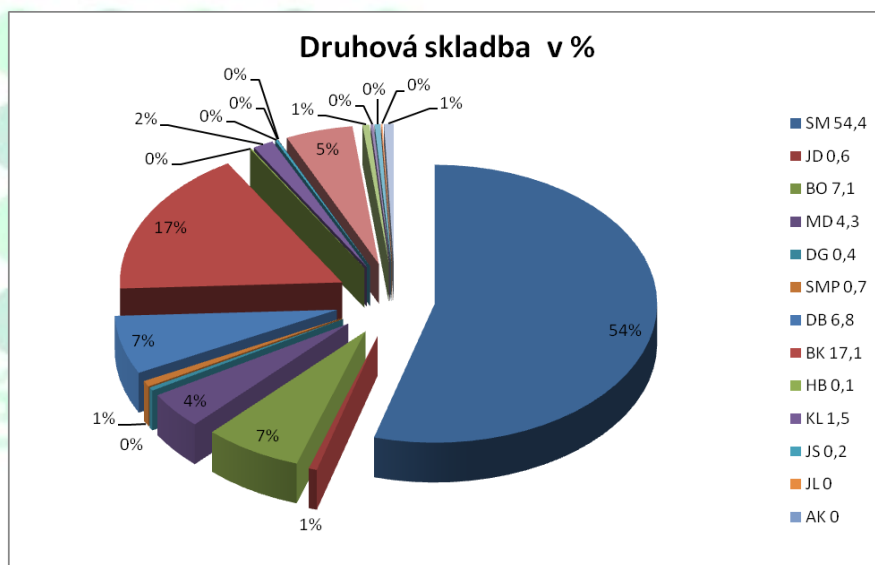
Celková maximální výše těžeb – **48.158 m<sup>3</sup>/ decénium**

Z toho – **44.563 m<sup>3</sup>** těžby mýtní

Z toho – **3.595 m<sup>3</sup>** těžby předmýtní

Minimální plošný rozsah výchovných zásahů v porostech do 40 let – **93,98 ha / decénium** (prořezávky, probírky)

Minimální podíl melioračních a zpevňujících dřevin při obnově porostu – je uveden v % u každé etáže starší 80 let



Dle ustanovení ve schválené zřizovací listině organizace se dělí předmět činnosti na hlavní a vedlejší s návazností na vydané živnostenské oprávnění.

### 1.2. Hlavní činnost v roce 2014

V rámci hlavní činnosti pokračovala organizace v roce 2014 v nastaveném systému řízení provádění prací. Naše organizace se v daném roce soustředovala v rámci provádění obnovy lesa na porosty, které generovaly kvalitnější podíl kulatinových výřezů, a to

jednak z důvodu nutnosti zahájit či dokončit obnovu těchto porostů a dále pak z neméně důležitého důvodu, kterým byla cena na trhu. V daném roce byla cena kulatinových výřezů (především u smrku) na své historické maximální výši a konkrétně u firmy LESS&TIMBER, a.s. byly smluvně ošetřeny výhodné smluvní podmínky (zálohové platby, ceny,...). Naše organizace taktéž pokračovala dle podepsané smlouvy se zřizovatelem v obchodování palivového dříví pro, a to z lokalit veřejné zeleně v majetku města, kde jsme nastavili pro odběratele větší diverzifikaci tohoto sortimentu dle druhu dřevin, ale tato strategie se ukázala jako nevhodná. Došlo k úbytku poptávajících a k výraznému problému v manipulaci (rozumějme v třídění a nakládání pro odvoz). Proto jsme se dle rozhodnutí zřizovatele vrátili k původnímu obchodování, a to za jednotnou cenu dříví v mixu.

V roce 2014 pokračoval obchod palivového dříví. Pro zefektivnění a snížení pracnosti při výrobě tohoto sortimentu byl pořízen štípací stroj, který umožňuje lepší zpracování především bukového dříví s velkým průměrem (až 1m). V prodeji palivového dříví došlo k nepatrnému poklesu, a to především z důvodu mírné zimy 2013/2014. Nicméně dále jsme pokračovali ve výrobě tohoto sortimentu dle poptávky, tj. štípaného a v metrových délkách u různých druhů dřevin.

Jak již bylo výše zmíněno, při obnově lesních porostů jsme se soustředili na porosty vykazující schopnost přirozeně se zmlazovat, tj. v dolní etáži porostu je dostatečný výskyt semenáčků či nárostů cílových dřevin a na porosty s kvalitní dřevní hmotou, vhodnou pro kulatinové výřezy. Podpora přirozeného zmlazení je jedním z cílů našeho hospodaření, a to z důvodu nejen udržení genetické kvality budoucích porostů, ale i z důvodu ekonomického. Tj. nemusíme vynakládat tolik finančních prostředků na zalesňování holin, což je zákonná povinnost. Proto pokračujeme při provádění obnovy porostů spíše v jednotlivém výběru dřevin či používáme maloplošné obnovní prvky, jako je kotlík, clonná seč či okrajová seč s max. výměrou 0,4 ha. Pro osvětlení – max. výměra (mimo exponovaných stanovišť a borových souborů) sečí může být dle platné legislativy až 1 ha.

V rámci podpory rekreační funkce lesa jsme se tentokrát soustředili na problematiku neutěšujícího stavu v lokalitě Tiché cesty. Zde neustále řešíme protizákonné pálení ohňů návštěvníky lesa. Pakliže tento prostor nebude námi nadále nijak smysluplně revitalizován pro potřeby rekreace návštěvníků lesa, není možné s tímto fenoménem bojovat. Proto jsme se rozhodli vypracovat na dané území studii. Tato studie má za cíl využít tento prostor maximálně pro rekreaci, a to instalací certifikovaných herních prvků, nicméně z přírodních materiálů, které jsou pro naši organizaci běžně dostupné, tj. dřevo a kámen. S alespoň částečnou realizací se počítá v průběhu roku 2015.

V rámci naší propagace a osvěty lesnictví taktéž nadále provádíme ve spolupráci s lesní inženýrkou Evou Kajzarovou tzv. lesní pedagogiku pro mateřské a základní školy. Stali jsme se taktéž spoluorganizáteli myslivecké výstavy. Zde jsme měli a stále máme za cíl poukázat na myslivost jako na tradici a smysluplnost mysliveckého hospodaření se zvířaty. A nejen to. Celá výstava se také nesla v duchu práce s loveckými psy a v osvětě

veřejnosti, především těch malých návštěvníků, co myslivost znamená a jaká kolem nás žije fauna v přílehlých lesích.

### **1.3. Ekonomické zhodnocení roku 2014**

Hlavním příjmem organizace z hlavní činnosti jsou tržby za prodané dříví. V roce 2014 byl opět zachován systém obchodování dříví, tj. systém prodeje jednotlivých sortimentů na odvozním místě (dále jen OM), který se stále jeví jako nejefektivnější a neobjektivnější a jak již bylo výše uvedeno, soustředili jsme se taktéž maximálně pokrýt poptávku po palivovém dříví. V daném roce došlo i k redukci prodeje palivového dříví tzv. na lokalitě P, abychom nenašli limit výše těžeb na úkor tohoto systému prodeje dříví.

**Tabulka č. 1: Množství vytěženého dříví dle druhu těžby**

| <b>Druh těžby</b> | <b>MN (m<sup>3</sup>)</b> | <b>Z toho<br/>Kůrovcová<br/>hmota</b> | <b>MÚ (m<sup>3</sup>)</b> | <b>PN (m<sup>3</sup>)</b> | <b>PÚ 40+</b> | <b>samovýroba (m<sup>3</sup>)</b> | <b>CELKEM</b> |
|-------------------|---------------------------|---------------------------------------|---------------------------|---------------------------|---------------|-----------------------------------|---------------|
| <b>CELKEM</b>     | 71,83                     | 8,35                                  | 2555,52                   | 28,92                     | 116,30        | 106,10                            | 2878,67       |

*Vysvětlivky:*

*MN:* těžba mýtní nahodilá (dřeviny v mýtném věku poškozené abiotickými a biotickými činiteli)

*PN:* těžba předmýtní nahodilá (dřeviny do stáří 80 let poškozené abiotickými a biotickými činiteli)

*MÚ:* těžba mýtní úmyslná (dřeviny v době obnovy porostu, tj. v mýtném)

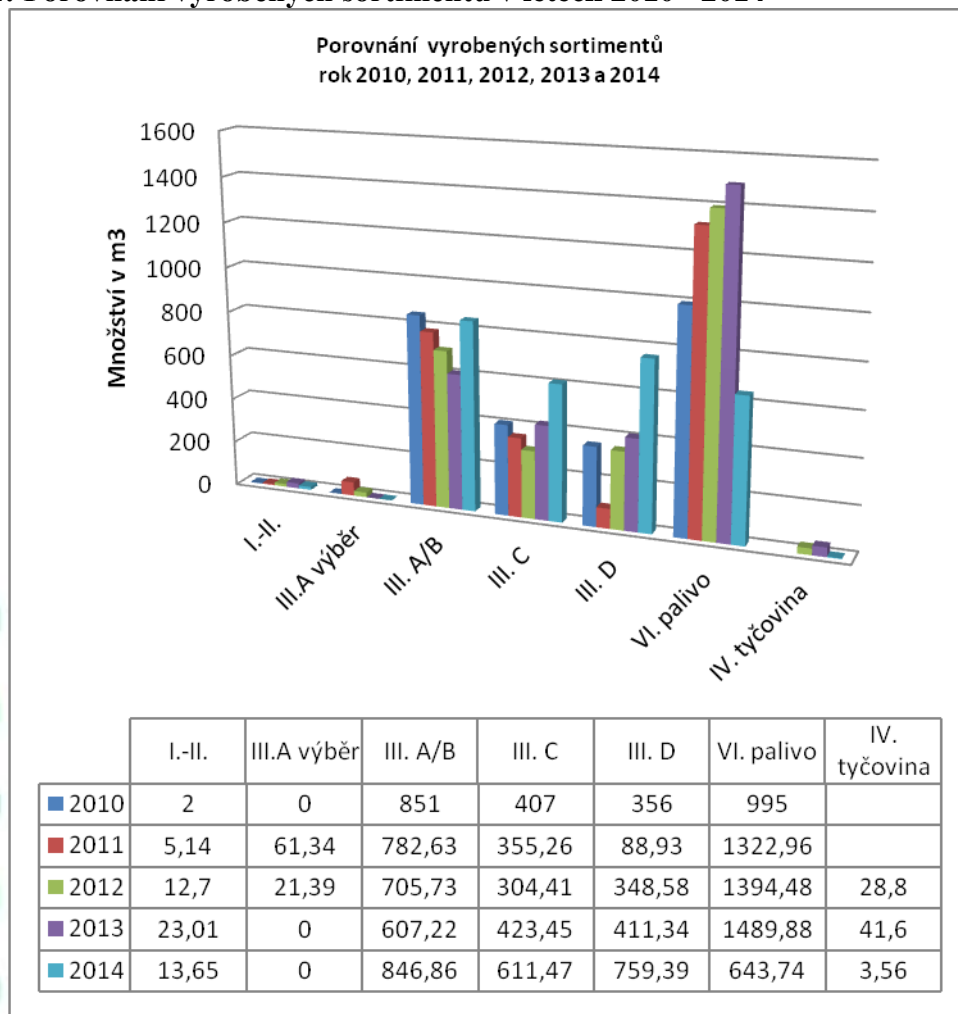
*PÚ:* těžba předmýtní úmyslná (dřeviny v probírkových porostech, tj. věk 30 – 79 let)

*Kůrovcová hmota:* dřeviny napadené hmyzími škůdci (především lýkožroutem smrkovým)

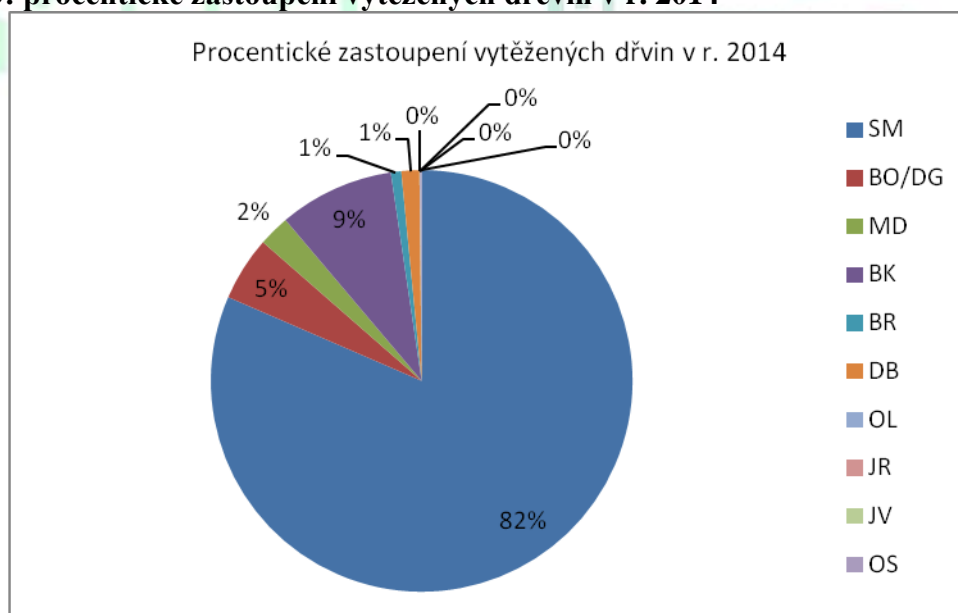
*Samovýroba:* prodej palivového dříví na stojato (lokalita P) v malém množství



**Graf č. 2: Porovnání vyrobených sortimentů v letech 2010 - 2014**



**Graf č. 3: procentické zastoupení vytěžených dřevin v r. 2014**





Z výše uvedených údajů (*Tabulka č. 1*) plyne, že v roce 2014 byla v počtu m<sup>3</sup> převyšující mýtní úmyslná těžba. Znamenalo to orientaci na trhu s dřevní hmotou, tj. reagovali jsme na dané poptávky tak, aby byl výnos z prodeje dříví co nejvyšší. Druhé v pořadí v systému obchodování se v tomto roce objevuje dříví z tzv. výchovných zásahů do 40 let věku porostu (probírky). Samovýroby palivového dříví se tento rok objevují až na třetím místě a je to z důvodu maximální redukce tohoto obchodu dřevní hmoty, která již byla neefektivní (dlouhodobě se v porostech nevyskytovaly kalamitní stromy, časově náročné,...).

Dále je z výše uvedeného (*Tabulka č.2, graf č. 1*) patrná výše zastoupení jakostní třídy (III.) v kulatinových výřezech. Je to právě z důvodu orientace se na kvalitní porosty s minimálním poškozením a tedy s možností vyrábět kvalitní sortimenty při velmi výhodných cenových poptávkách. Došlo taktéž k razantnímu úbytku palivového sortimentu, a to jak u jehličnatých, tak listnatých dřevin. V daném roce jsme se již nesoustředili na výrobu listnatého paliva, respektive na základě analýzy z roku 2013, kdy došlo k přebytku tohoto sortimentu, jsme tuto výrobu omezili na reálnou předpokládanou poptávku. Tak jako v předešlých letech jsme neobchodovali vláknu či tyčovinu a veškeré tyto sortimenty přicházejí do paliva, které je lépe obchodovatelné, respektive za vyšší cenu, než je za uvedený sortiment na trhu.

K celkové vytěžené hmotě je nutný přičíst zůstatek nezobchodovaného dříví z roku 2013.

*Celkové vytěžené dříví nezobchodované v r. 2013:*

|   |                       |
|---|-----------------------|
| 1. Lokalita při P (u pařezu) -                      | 60,89 m <sup>3</sup>  |
| 2. Lokalita OM (odvozní místo – na odvozní cestě) - | 205,64 m <sup>3</sup> |

V těchto případech došlo bohužel především vlivem klimatických podmínek k nemožnosti toto dříví včas zobchodovat.

|                                     |                             |
|-------------------------------------|-----------------------------|
| 3. Lokalita sklad (výroba paliva) - | 95,93 m <sup>3</sup>        |
| <b>CELKEM</b>                       | <b>362,46 m<sup>3</sup></b> |

A naopak od celkového vytěženého množství v r. 2014 je nutné odečíst nezobchodované dříví, které přechází do r. 2015.

*Celkové vytěžené dříví nezobchodované v r. 2014:*

|   |                            |
|---|----------------------------|
| 1. Lokalita při P (u pařezu) -                      | 15,38 m <sup>3</sup>       |
| 2. Lokalita OM (odvozní místo – na odvozní cestě) - | 1,60 m <sup>3</sup>        |
| 3. Lokalita sklad (výroba paliva) -                 | 77,30 m <sup>3</sup>       |
| <b>CELKEM</b>                                       | <b>94,28 m<sup>3</sup></b> |



### **1.3.1. Výnosy organizace za rok 2014 z HČ**

Celkové výnosy organizace z hlavní činnosti činí **5.613.668, 83 Kč.**

|                                      |                         |
|--------------------------------------|-------------------------|
| • Výnosy z prodeje dřevní hmoty činí | <b>5.398.981, 04 Kč</b> |
| • Čerpání fondů                      | 35.000,-- Kč            |
| • Ostatní výnosy z činnosti          | 3,96 Kč                 |
| • Finanční výnosy (úroky) činí       | 184,32 Kč               |
| • Výnosy vybr. místních vlád. inst   | 214.503,47 Kč           |

#### **Zásadní odběratelé kulatinových výřezů:**

- Pila Facek, s.r.o. (především pilařská kulatina SM, MD, BO III. A, B, C, D)
- Jilos Horka, s.r.o. (pilařská kulatina SM, BO, MD III. D)
- LESS & TIMBER, a.s. (pilařská kulatina SM III. A, B, C, D)
- Pavel Šomjak (pilařská kulatina SM, MD, BO III. A, B, C, D)
- O. Deliš – Truhlářství (pilařská kulatina SM, MD, BO, DB III. A, B, C, D)
- Věroslav Škoda (pilařská kulatina SM, MD, BO III. A, B, C, D)

### **1.3.2. Náklady organizace za rok 2014 z HČ**

V tomto roce bylo vytěženo celkem 2878,67 m<sup>3</sup> dříví. Zde jsou hrazeny služby za těžbu, soustředování dříví na OM a manipulace (druhování dříví do sortimentu) a výroba palivového dříví. V případech, kde jsou s kupujícím dohodnuty smluvní ceny dříví franko pila, je hrazena a v ceně zahrnuta cena za dopravu.

Pěstebními činnostmi rozumíme: výsadba sazenic, ožínání buřeně v lesních kulturách, nátěry lesních kultur repelenty proti škodám zvěří, provedení prořezávek a bezhomotových probírek, úklid klestu.

#### *Pěstební činnosti:*

- Zalesnění – 10.500 ks sazenic na ploše 1,60 ha z toho MZD 1,12 ha
- Ožínání – 57.550 ks
- Nátěry repelenty – 47.630 ks

- Prořezávky – 4,68 ha
- Probírky do 40 let – 6,06 ha
- Výsek plevelných dřevin - 1,09 ha

#### **Zásadní dodavatelé služeb:**

Miroslav Soukup (těžba, soustředování dříví UKT)

František Hille (těžba, prořezávky)

Ještědská lesní, s.r.o. (soustředování dříví UKT, oplocenky)

Marie Nováková (ožínání, výsadba, nátěry)

Kotrla, a.s. (doprava dříví – odvozní soupravy)

LESS – FOREST s.r.o. (doprava dříví – odvozní soupravy)

Dendria, s.r.o. (sadební materiál)

Liberecká IS (pronájem a servis IT techniky)

Mercata Třebíč, s.r.o. (chemické přípravky, nářadí,...)

František Kozák (těžba, prořezávky, úklid klestu)

Matěj Tichý (těžba, prořezávky, úklid klestu)

Pavel Kukla (těžba, prořezávky, úklid klestu)

Další činnosti byly zajištěny pomocí brigádníků dle smluv - DPP.

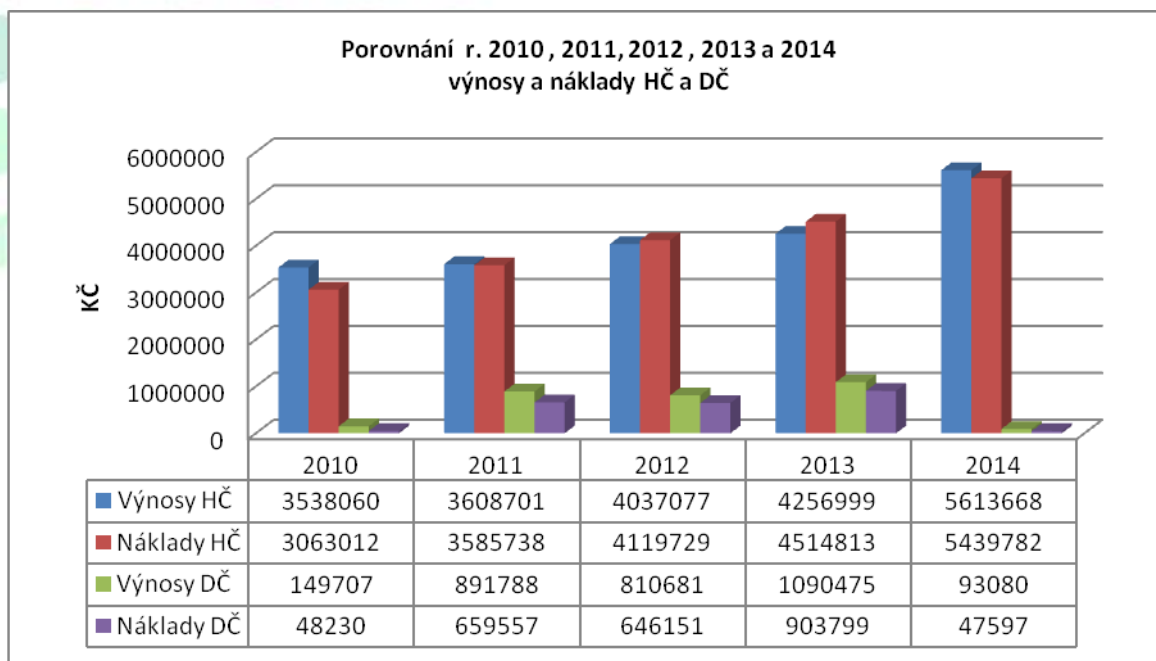
Celkové náklady organizace na hlavní činnost

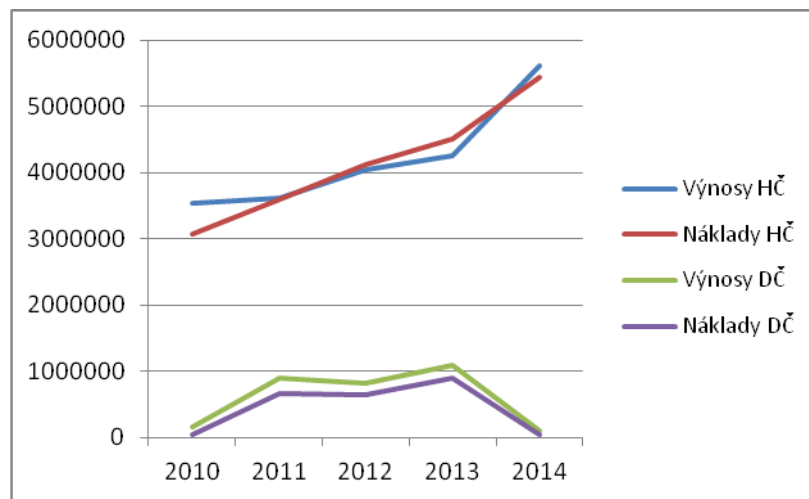
**5.439.782,71 Kč.**

- Nejvyššími náklady v daném roce jsou náklady na nákup služeb (především za provedení těžebních a pěstebních činností od dodavatelů – především OSVČ) **2.864.040,50 Kč.**
- Změna stavu zásob 213.535,50 Kč
- Mzdové náklady ( 3 zaměstnanci) činí 1.274.364,-- Kč
- Spotřeba materiálu (PHM, drobný materiál) činí 273.934,13 Kč
- Spotřeba jiných neskl. dodávek 7.098,-- Kč
- Zákonné a sociální pojištění činí 347.221,-- Kč
- Opravy a udržování (auta, pil,...) činí 58.989,87 Kč

|                               |               |
|-------------------------------|---------------|
| • Jiné soc. pojištění činí    | 8.579,-- Kč   |
| • Odpisy                      | 139.955,-- Kč |
| • Cestovné                    | 67.602,-- Kč  |
| • Ostatní náklady             | 68.471,21 Kč  |
| • Zákonné sociální náklady    | 10.212,16 Kč  |
| • Pokuty a penále             | 147,-- Kč     |
| • Jiné daně a poplatky        | 1.500,-- Kč   |
| • Daň silniční                | 1.740,-- Kč   |
| • Spotřeba energie            | 34.351,34 Kč  |
| • Náklady z drob. dl. majetku | 34.203,-- Kč  |
| • Úroky                       | 29.352,-- Kč  |
| • Náklady na reprezentaci     | 4.487,-- Kč   |

### 1.3.3. Zhodnocení hlavní činnosti





#### *Vysvětlení:*

Ve výše uvedených grafech jsou zobrazeny výnosy a náklady v letech 2010, 2011, 2012, 2013 a 2014, a to v hlavní činnosti a doplňkové činnosti.

Je nutno upozornit na několik zásadních faktů. V roce 2010 činila těžba **2611 m<sup>3</sup>** dříví, v roce 2011 činila **2616 m<sup>3</sup>**, v roce 2012 činila **2816,09 m<sup>3</sup>**, v roce 2013 **2996,50 m<sup>3</sup>** dříví a v roce 2014 činila těžba **2878,67 m<sup>3</sup>**.

Doplňková činnost poklesla na celkový zisk **45.483,- Kč**. Je to především způsobeno neprodloužením smlouvy na výkon lesnických činností u města Raspenava, které si sjednalo komplexní služby vč. OLH s jiným dodavatelem.

.Nejvyšší podíl činností v daném roce v doplňkové činnosti bylo zajištění výkonu OLH pro vlastníky lesů do výměry 50 ha na základě pověření MML Odboru životního prostředí.

#### **1.4. Zhodnocení doplňkové činnosti**

V rámci doplňkové činnosti organizace byly provedeny tyto významné akce:

- Jedličkův ústav – arboristika.
- Údržba zahrady Lékarna Slavia
- Správa OLH na lesním majetku paní Dědkové (smlouva do konce r. 2015).
- Služby OLH pro vlastníky lesů do 50 ha

Doplňková činnost skončila s kladným hospodářským výsledkem, a to s částkou **45.483,- Kč**.

## 2. Rozbor oprav, údržby a čerpání investičních nákladů

### 2.1. Investiční činnosti

- Splátka úvěru za služební vůz v roce 2014 činí **119.166,95 Kč**.
- Nákup štípačky činí **150.150,- Kč**
- Odvod do rozpočtu zřizovatele (odpis z nemovitostí) činí **19.679,- Kč**

### 2.2. Opravy a údržba

Nebylo čerpáno.

## 3. Vyhodnocení čerpání dotací a grantů

V daném roce organizace čerpala „Příspěvky na hospodaření v lesích“ od Krajského úřadu Libereckého kraje, a to konkrétně na zalesnění dřevinami MZD (melioračně zpevňující dřeviny) a provedení výchovných zásahů v lesních porostech ve věku do 40-ti let. Částka činila **68.629,- Kč**.

## 4. Daňové povinnosti organizace

### 4.1. Daň darovací

Organizace je od této daně osvobozená a dle ustanovení § 21, odst. 5, zákona č. 357/1992 Sb. Organizace daňové přiznání nepodává.

### 4.2. Daň silniční

Organizace podala přiznání k dani silniční za rok 2014, jedná se o soukromé vozidlo využívané k pracovní činnosti organizace dle smlouvy s p. Urbánkem. Byla odvedena daň ve výši **1.740,- Kč**.

### 4.3. Daň z přidané hodnoty

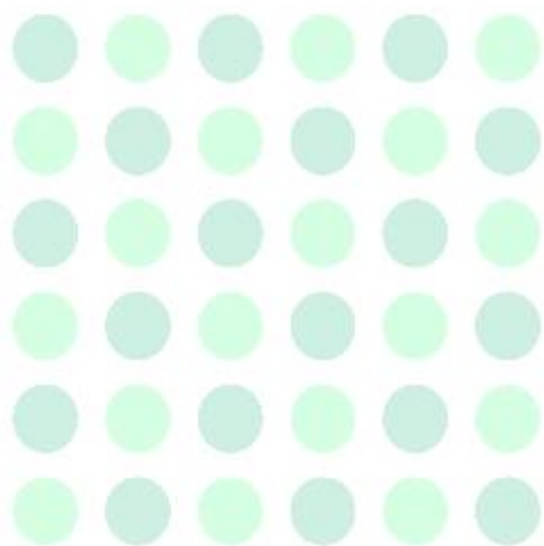
Organizace je plátcem DPH, daňové přiznání podává čtvrtletně, v roce 2014 odvedla na DPH částku **631.706,- Kč**.

### 4.4. Daň z příjmu právnických osob

Daňové přiznání bylo podáno v termínu, organizace využila možnosti dle § 20, odst. 7, zákona č. 586/1992 Sb., o dani z příjmu snížit základ daně na 0 (VČ), daň z příjmu z HČ je 0.

V Liberci dne 4.5.2015

Bc. Jiří Bliml  
ředitel organizace



městské lesy liberec p. o.