

# PROGRAM PREVENCE KRIMINALITY NA ROK 2014 PRO MĚSTO LIBEREC



**Zpracoval:** Bc. Lukáš Poruba

**Předkládá:** Mgr. Ladislav Krajčák

**Počet stran bez příloh:**

**Spolupracující instituce:** Ministerstvo vnitra  
Liberecký kraj  
Magistrát města Liberec,  
Komise pro zdraví a prevenci sociálně patologických jevů  
Policie ČR  
Městská policie Liberec  
Otevřená společnost o.p.s.

## **Použité zkratky**

ČSÚ – Český statistický úřad

PČR – Policie České republiky

ŘSD – Ředitelství silnic a dálnic

ÚO PČR – Územní odbor Policie České republiky

OO PČR – Obvodní oddělení Policie České republiky

TČ – Trestné činy

KDMV – Krádeže dvoustopých motorových vozidel

ORP – Obec s rozšířenou působností

NZDM – Nízkoprahové zařízení pro děti a mládež

SVP – Středisko výchovné péče

Úvod.....	4
1. Bezpečnostní analýza.....	5
1.1 Liberec ve srovnání kriminalit na úrovni územních odborů policie České republiky..	5
1.1.1 Kriminalita – Územní odbor Liberec – 2010 - 2013. ....	5
1.1.2 Složení kriminality.....	7
1.2 Bezpečnostní rizika města .....	7
1.2.1 Majetková kriminalita .....	7
1.2.2 Krádeže dvoustopých motorových vozidel .....	8
1.2.2.1 KDMV - Územní odbor Liberec v roce 2013.....	8
1.2.2.2 KDMV - obvodní oddělení v Liberci v roce 2013 .....	8
1.2.2.3 Nejčastější místa těchto TČ na území Liberce .....	9
1.2.2.4 Nejčastěji kradené tovární značky.....	9
1.2.3. Násilná kriminalita.....	9
1.2.3.1 Územní odbor Liberec v roce 2013 .....	10
1.2.3.2 Zátěž obvodních oddělení v roce 2013 .....	10
1.2.3.3 Riziková místa na území Liberce .....	11
1.3 Pachatelé a oběti kriminality na území Liberce .....	11
1.4 Shrnutí bezpečnostní situace v Liberci.....	12
2. Projekty prevence kriminality .....	13
2.1. Mobilní kamera .....	13
2.2. Detekce registračních značek městským kamerovým systémem.....	14
2.3. Monitorovací zařízení ve vozidlech Městské policie Liberec .....	14
2.4. Děti na rozcestí – resocializační program .....	15
2.5. Dobrovolnický tým seniorů prevence kriminality.....	15
2.6. Primárně - preventivní aktivity Městské policie Liberec .....	16
3. Závěr.....	17
Podklady.....	17
Přílohy .....	17

## Úvod

Statutární město Liberec je zařazeno do městské úrovně prevence kriminality a podmínkou k získávání dotací ze státního rozpočtu na výdaje v oblasti prevence kriminality je i vypracování Programu prevence kriminality pro tento rok.

Dokument vychází z priorit stanovených Ministerstvem vnitra ve Strategii prevence kriminality v České republice na léta 2012 až 2015 a navazuje na priority a cíle Plánu prevence kriminality 2013 – 2015. Je rozdělen na bezpečnostní analýzu a základní popis zamýšlených projektů prevence kriminality.

# 1. BEZPEČNOSTNÍ ANALÝZA

Bezpečnostní analýza zjišťuje hlavní kriminálně-bezpečnostní rizika města. Za tímto účelem jsou prováděna statistická srovnání území Liberce s ostatními územními celky ČR. Tato srovnání umožňují zaznamenat pozitivní či negativní odchylky v kriminalitě od republikového průměru. Dále jsou prováděna statistická srovnání libereckých policejních obvodů a evidence míst vybraných trestných činů za účelem identifikace rizikových lokalit.

Pro srovnání míry kriminality na úrovni různých územních celků ČR je použito **indexu kriminality**. Tímto způsobem je zohledněna rozdílná velikost a hustota obyvatel srovnávaných území<sup>1</sup>.

## 1.1 LIBEREC VE SROVNÁNÍ KRIMINALIT NA ÚROVNI ÚZEMNÍCH ODBORŮ POLICIE ČESKÉ REPUBLIKY

Územní odbory Policie ČR jsou územní celky odpovídající svoji velikostí obcím s rozšířenou působností (dříve okresy). Analýza kriminality na této úrovni je nyní velmi dobře proveditelná s pomocí aplikace **mapa kriminality**<sup>2</sup>. Ta je současně od roku 2012 přístupná i veřejnosti, v rámci projektu Otevřené společnosti, o.p.s.

Územní odbor PČR Liberec je sice větší územní celek, než samotné katastrální území města Liberce (viz. mapa níže) ale nová aplikace umožňuje (díky průběžné aktualizaci dat) provádět vyhodnocení bezpečnostní situace mnohem pohotověji<sup>3</sup>. Proto je v letošní bezpečnostní analýze upřednostněno vyhodnocení na této úrovni před úrovní katastrálního území měst<sup>4</sup>.

### 1.1.1 KRIMINALITA – ÚZEMNÍ ODBOR LIBEREC – 2010 - 2013.

Územní odbor Liberec patřil v uplynulém období k územím s vyšší mírou kriminality. Např. index celkové kriminality za období 2010 – červen 2013 umísťuje tento územní odbor na 17. místo ze všech 79 územních odborů.

---

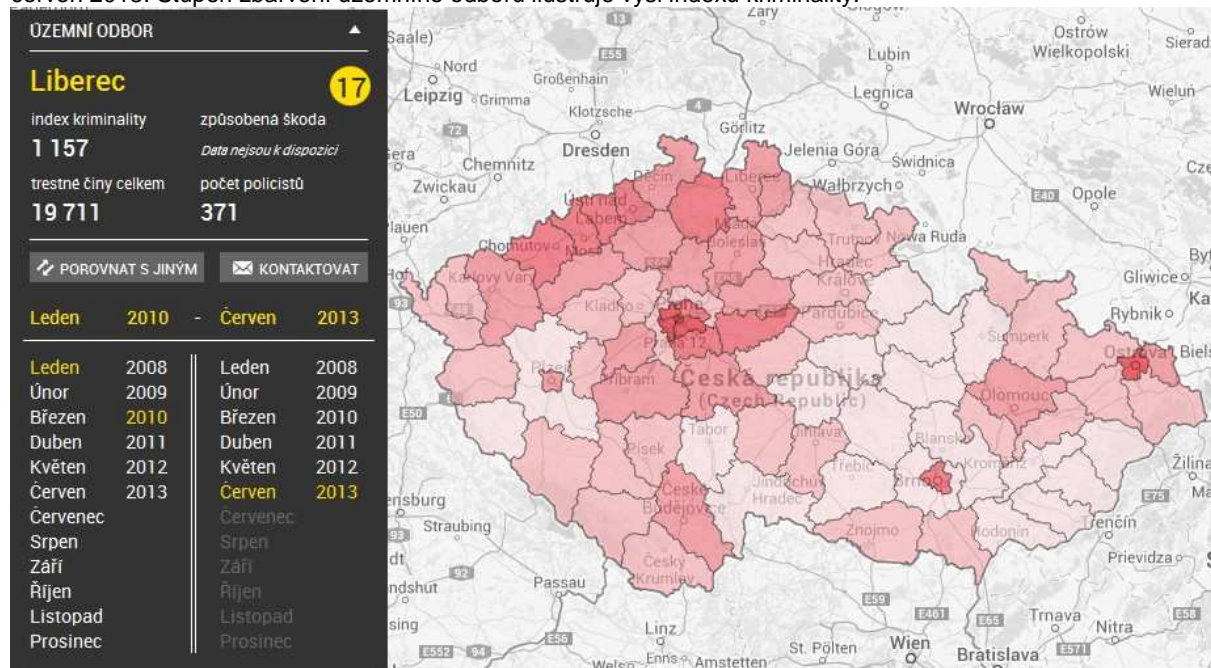
<sup>1</sup> Index kriminality = (počet trestných činů/počet obyvatel obce nebo správního obvodu ORP) x 10 000

<sup>2</sup> [www.mapakriminality.cz](http://www.mapakriminality.cz) nebo dřívější data <http://puvodni.mapakriminality.cz/>

<sup>3</sup> V době zpracování analýzy ještě nebyla k dispozici data o kriminalitě na úrovni katastrálního území měst za rok 2013

<sup>4</sup> Naproti tomu srovnání kriminality na úrovni katastrálního území krajských měst obsahuje méně statistických zkrácení, která mohou být způsobena různým vymezením velikosti územních odborů.

Grafické zobrazení mapy celkové kriminality na úrovni územních odborů ČR – zjištěné trestné činy leden 2010 – červen 2013. Stupeň zbarvení územního odboru ilustruje výši indexu kriminality.



Screenshot - zdroj: [www.puvodni.mapakriminality.cz](http://www.puvodni.mapakriminality.cz)

Při srovnání počtu trestných činů posledních tří celých let (od roku 2010 do roku 2012) je možné pozorovat, že celková kriminalita územního odboru - Liberec postupně narůstala, naproti tomu, Česká republika v roce 2012 zaznamenala pokles kriminality.

Rok	Počet TČ na ÚO Liberec	Rozdíl	Počet TČ v ČR	Rozdíl
2010	5297		313 387	
2011	5635	+6,3%	317 177	+1,2%
2012	5675	+0,7%	304 528	- 4%

Zdroj: mapykriminality.cz

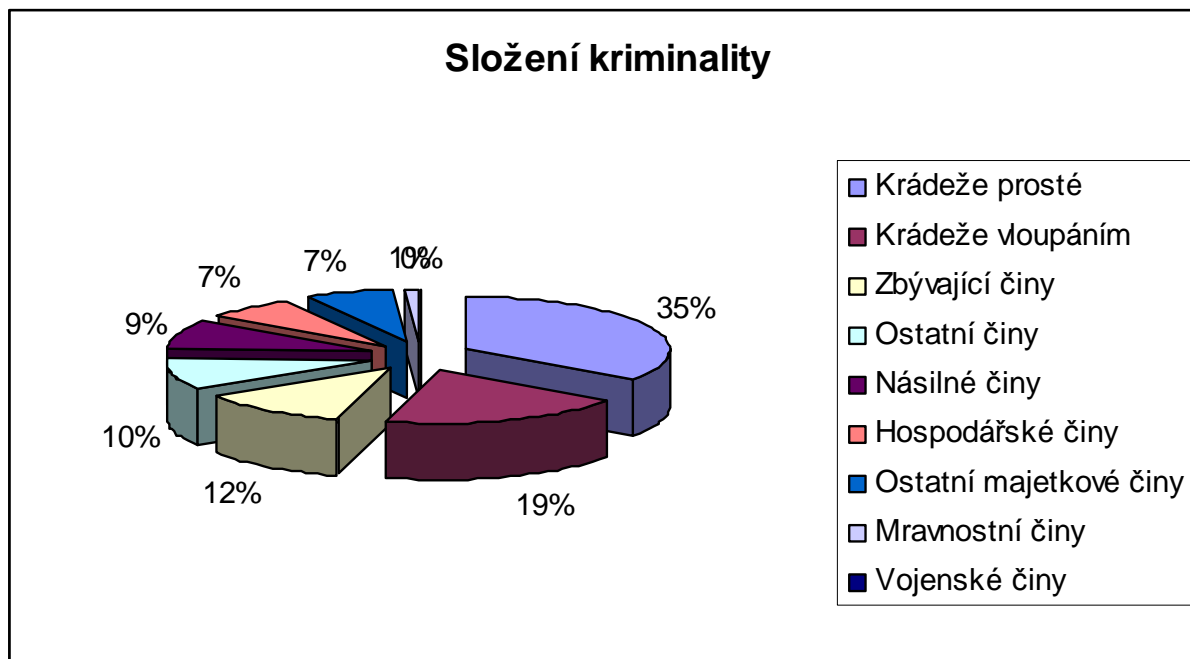
Při srovnání počtu trestných činů z první poloviny roku 2013 s první polovinou roku 2012 se počet trestných činů cca o 7% zvýšil jak na územním odboru Liberec, tak v celé ČR. Určitá část celostátního i libereckého nárůstu může souviset s recidivou osob hromadně osvobozených od nepodmíněných trestů odnětí svobody prezidentskou amnestií v lednu roku 2013.

Pololetí	Počet TČ na ÚO Liberec	Rozdíl	Počet TČ v ČR	Rozdíl
01- 06.2012	2898		156 988	
01- 06.2013	3104	+6,6%	167 526	+6,7%

Zdroj: mapykriminality.cz

## 1.1.2 SLOŽENÍ KRIMINALITY

Grafické zobrazení skladby kriminality v Liberci v procentech (seřazené podle objemu) 01/2010 – 06/2013



Z grafu je patrné, že nejvyšší podíl na kriminalitě má majetková kriminalita – krádeže prosté a krádeže vloupáním – dohromady tvoří 54%.

## 1.2 BEZPEČNOSTNÍ RIZIKA MĚSTA

V bezpečnostní analýze je dále věnována zvláštní pozornost trestným činům, které jsou identifikovány jako bezpečnostní problémy města.

### 1.2.1 MAJETKOVÁ KRIMINALITA

Majetková kriminalita má v celkové kriminalitě města největší podíl. Z této kriminality pak krádeže prosté.

Územní odbor Liberec patří dlouhodobě k územím s vyšší mírou majetkové kriminality. Např. index krádeží prostých za období 01/2010 – 06/2013 umísťuje tento územní odbor na 15. místo. Od roku 2010 se počet těchto trestných činů v Liberci každoročně zvyšuje.

V uplynulém roce v období 01 – 09/2013 je index Liberce u krádeží prostých mezi prvními 10. nejzatíženějšími odbory. V případě pokračujícího trendu by se v budoucnu mohlo jednat o nový bezpečnostní problém města<sup>5</sup>.

<sup>5</sup> Není zpracována hlubší analýza této TČ, převážná část krádeží prostých se však odehrává v obchodních řetězcích. V současné době je Liberec městem s největším množstvím maloobchodních ploch v přepočtu na tisíc obyvatel. Zdroj: DTZ a UGL copany: [http://www.dtz.com/Czech\\_Republic/Media\\_Centre/Latest\\_news/Shopping+centres+have+to+change+their+strategy](http://www.dtz.com/Czech_Republic/Media_Centre/Latest_news/Shopping+centres+have+to+change+their+strategy)

## 1.2.2 KRÁDEŽE DVOUSTOPÝCH MOTOROVÝCH VOZIDEL

Přestože jsou krádeže dvoustopých motorových vozidel (dále KDMV) jedním z druhů majetkové kriminality a tvoří jen její malou část, je tato kriminalita sledována odděleně, neboť je v Liberci identifikována jako dlouhodobý problém. V uplynulých letech byl v Liberci zaznamenáván jeden z nejvyšších indexů KDMV v ČR<sup>6</sup>.

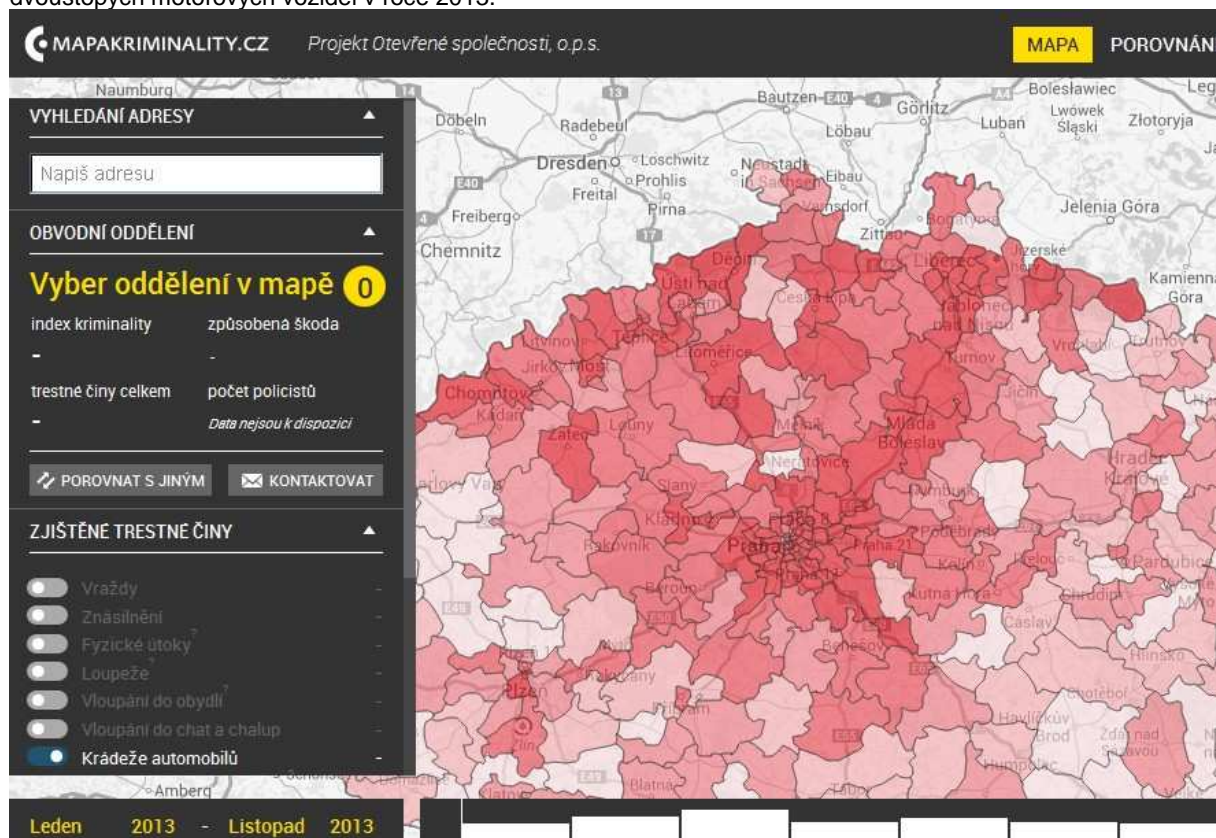
### 1.2.2.1 KDMV - ÚZEMNÍ ODBOR LIBEREC V ROCE 2013

Za uplynulé období 01 – 09/2013 je územní odbor Liberec s indexem 21.3 pátým nejzatíženějším odborem v ČR. Zatíženější jsou pouze územní odbory tvořené městskými částmi Prahy a územní odbor Mladá Boleslav.

### 1.2.2.2 KDMV - OBVODNÍ ODDĚLENÍ V LIBERCÍ V ROCE 2013

Obvodní oddělení jsou nejnižším územním celkem ve statistikách trestných činů. Liberec je tvořen 4 celky: Liberec – město, Liberec – Vápenka, Liberec – Vesec a Liberec Vratislavice. Nejvíce zatíženým v rámci města je Liberec – Vápenka. V rámci ČR v pořadí indexu za období 01-09/2013 se jedná po OO-Praze Podolí o druhý nejvíce zatížený obvod v ČR.

V mapě kriminality je na úrovni územních obvodů dobře patrná hlavní trasa páchání kriminality krádeží dvoustopých motorových vozidel v roce 2013.



Screenshot - zdroj: [www.mapakriminality.cz](http://www.mapakriminality.cz)

<sup>6</sup> Bezpečnostní analýza roku 2012 – nejvyšší index v Liberci ze všech krajských měst mimo Prahy. V aplikaci mapakriminality není tato TČ z minulých let zobrazitelná.



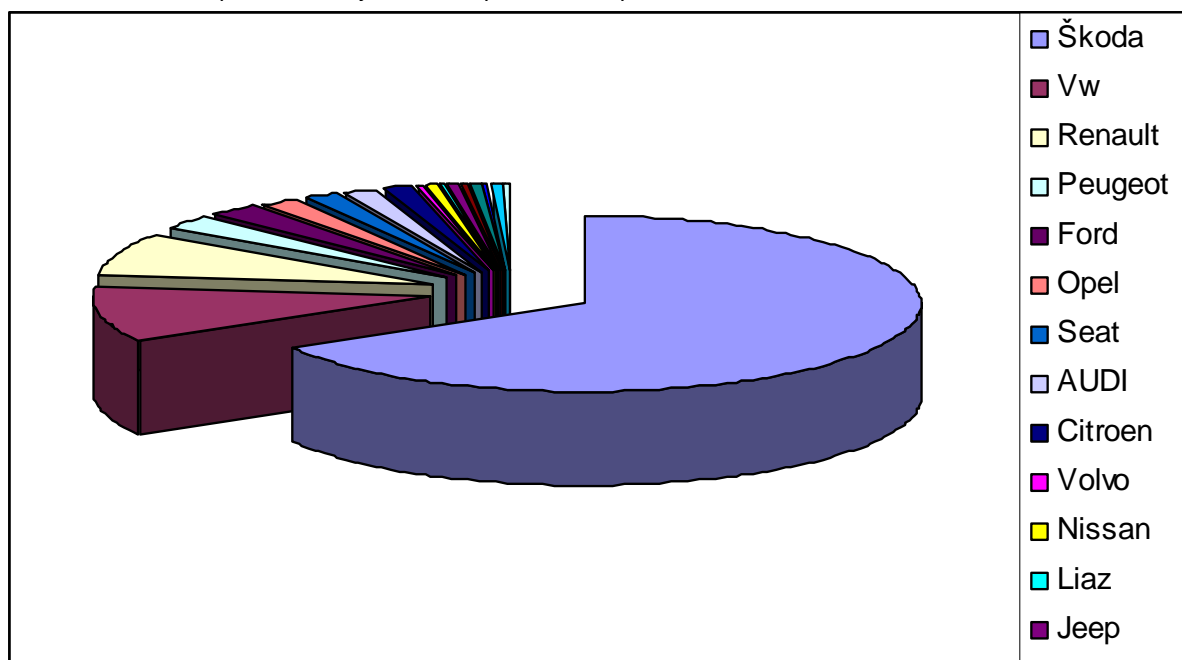
### 1.2.2.3 NEJČASTĚJŠÍ MÍSTA TĚCHTO TČ NA ÚZEMÍ LIBERCE

Od 01.01.2013 do 30.9.2013 bylo na území města Liberce ukradeno 244 dvoustopých motorových vozidel. Nejzatíženější lokalitou je ulice Ještědská v místech parkovišť: P1., Na Výpřeži a Televizní cestě, s výjimkou Centrálního parkoviště P3, které je od roku 2011 monitorováno městským kamerovým systémem. Dalšími problematickými místy byly v roce 2013 i ulice Jáchymovská a Budyšínská<sup>7</sup>

### 1.2.2.4 NEJČASTĚJI KRADENÉ TOVÁRNÍ ZNAČKY

Ze všech vozidel byla nejčastěji kradenou tovární značkou Škoda. Z těchto potom nejčastěji Octavia a Fabia.

Grafické znázornění počtu kradených vozidel podle zastoupení továrních značek za období 01 – 09/2013



Zdroj: Policie ČR – ÚO Liberec 2013

### 1.2.3 NÁSILNÁ KRIMINALITA

Násilná kriminalita je v celkové kriminalitě zastoupena pouze 9%, je jí však věnována zvýšená pozornost pro její vyšší společenskou nebezpečnost a také tato kriminalita dosahuje dlouhodoběji v Liberci vysokých indexů v rámci ČR. V období 01/2010 – 06/2013 umísťuje liberecký územní odbor na 3. místo ze všech 79 územních odborů.

<sup>7</sup> Parkoviště vedle obchodního domu

### 1.2.3.1 ÚZEMNÍ ODBOR LIBEREC V ROCE 2013

Naproti tomu samotný rok 2013 zaznamenává výrazný pozitivní posun. Za uplynulé období 01 – 09/2013 je pořadí indexu Liberce u násilných TČ až na 13. místě. Při srovnání třech pololetí<sup>8</sup> došlo jak k výraznému snížení počtu trestných činů, tak ke snížení indexu této kriminality a k opuštění prvních pozic v pořadí nejzatíženějších územních odborů v ČR.

Tabulka znázorňuje pololetní poklesy počtu násilných trestných činů a jejich indexu

Pololetí	Počet TČ na ÚO Liberec	index	Pořadí ve výši indexu v ČR
01- 06.2011	309	18	1
01- 06.2012	265	16	4
01- 06.2013	210	12	16

Zdroj: mapykriminality.cz

Grafické zobrazení vývoje násilné kriminality UO Liberec od roku 2010 do poloviny roku 2013.



Screenshot – zdroj: [www.mapakriminality.cz](http://www.mapakriminality.cz)

### 1.2.3.2 ZÁTĚŽ OBVODNÍCH ODDĚLENÍ V ROCE 2013

Obvodní oddělení jsou nejnižším územním celkem v evidenci trestných činů. Liberec je tvořen 4 obvody: Liberec – město, Liberec – Vápenka, Liberec – Vesec a Liberec Vratislavice. Nejvíce zatíženým násilnou kriminalitou je Liberec – město. V rámci ČR v pořadí indexu za období 01-09/2013 má 43. pozici.

<sup>8</sup> V době zpracování statistik nebyl dosud uzavřen rok 2013.

### 1.2.3.3 RIZIKOVÁ MÍSTA NA ÚZEMÍ LIBERCE

Nejčastějšími druhy násilné kriminality jsou úmyslná ublížení na zdraví a loupežná přepadení. V období 08/2012 – 11/2013 byly nejčastějšími místy těchto trestných činů ulice v centru města. Nejčastěji v ul. Fügnerova, Masarykova, Švermova a 17. listopadu.

### 1.3 PACHATELÉ A OBĚTI KRIMINALITY NA ÚZEMÍ LIBERCE

Součástí bezpečnostní analýzy je i základní statistické sledování různých skupin pachatelů a obětí trestných činů<sup>9</sup>.

#### Pachatelé

Rok	Věk 0-14 let	15-17 let	17 a více let	Recidivisté
2010	20	82	2287	1494
2011	37	106	2198	1658
2012	23	95	2121	1023

Zdroj: ÚO Liberec PČR 2013

Z tabulky je patrné, že v roce 2012 došlo k poklesu počtu pachatelů u všech věkových kategorií a zároveň k poklesu počtu recidivistů<sup>10</sup>.

#### Oběti

Rok	Děti (0-17 let)	Ženy	Osoby starší 60ti let
2010	99	1309	72
2011	131	1701	84
2012	103	1250	78

Zdroj: PČR 2012

Z tabulky je patrné, že v roce 2012 došlo proti předchozímu roku k poklesu počtu obětí ve všech rizikových skupinách.

<sup>9</sup> Jedná se o údaje zjištěné na obvodních odděleních města Liberce.

<sup>10</sup> Jedná se o zajímavý údaj, neboť na úrovni ÚO došlo v roce 2012 k navýšení počtu TČ. Znamenalo by to, že se menší počet pachatelů dopouštěl více trestných činů.

## 1.4 SHRnutí BEZPEČNOSTNÍ SITUACE V LIBERCI

Protože hlavním účelem bezpečnostní analýzy je identifikace bezpečnostních rizik, je soustředěna k různým problematikám a ponechává bez povšimnutí jevy dlouhodobě pozitivní nebo bezproblémové. Je nutné si uvědomit, že v tomto smyslu není uceleným a vyváženým obrazem o celkové situaci.

Analýzy z let 2011 – 2013 identifikovaly některá bezpečnostní rizika pro město. Jedním z nich byla vysoká míra násilné kriminality.

Na tuto skutečnost reagovalo město Liberec v roce 2012 řadou smysluplných situačních opatření<sup>11</sup> a zacílením projektů prevence kriminality. **V této souvislosti je pozitivní významný pokles míry násilné kriminality v uplynulém roce 2013 proti stejným obdobím od roku 2011<sup>12</sup>.** Není známo, nakolik je zde příčinná souvislost a zda se jedná pouze o dočasný výkyv, nebo začátek dlouhodobého pozitivního trendu. Vedle dalšího monitorování vývoje je proto účelné pokračovat v eliminaci ovlivnitelných kriminogenních faktorů<sup>13</sup>.

**Dalším dlouhodobým bezpečnostním problémem je vysoká míra krádeží dvoustopých motorových vozidel přetrvávajícím i v roce 2013.** Liberec je větším příhraničním městem, kterým prochází frekventovaná silnice, což samotné vytváří vhodné příležitosti pro tento druh kriminality. Přestože jsou krádeže aut většinou dílem organizovaného zločinu – a tedy oblastí spadající pod působnost Policie ČR, ovlivňují míru této kriminality i různě dostupná preventivní opatření. Jejich účelem je odrazovat od trestné činnosti např. zvyšováním rizik odhalení pachatele. Na tomto principu účinně funguje městský kamerový systém, v jehož blízkosti je dlouhodobě počet krádeží aut výrazně nižší<sup>14</sup>. Není však technicky, finančně ani společensky únosné rozšiřovat městský kamerový systém na veškerá městská parkoviště. Jak je patrné z map kriminality - rychlostní silnice od Prahy protínající Mladou Boleslav a Liberec je hlavní trasa působiště této trestné činnosti. Komplexním řešením by byl inteligentní kamerový systém monitorující tuto rychlostní komunikaci, využitelný Policií ČR (tato komunikace chybí i v mapě pokrytí dohledového kamerového systému ŘSD<sup>15</sup>) což je však již mimo působnost města. Na úrovni místní samosprávy je žádoucí, aby bylo využíváno dostupných technických prostředků z oblasti situační prevence kriminality a rozvíjena spolupráce s Policií ČR na realizaci komplexních opatření. Na tomto principu je založena i skupina projektů pro rok 2014.

---

<sup>11</sup> Zřízení záchytné stanice, platnost vyhlášek regulující pouliční a podomní prodej, regulace konzumace alkoholu na veřejných prostranstvích, instalace služebny městské policie na terminálu MHD, první kroky v regulaci množství hazardních provozoven, financování preventivních projektů apod.

<sup>12</sup> V době zpracování ještě nebyla k dispozici statistika celého roku 2013

<sup>13</sup> Regulace množství a kontrola provozu hazardních provozoven, kontrola provozu komerčních ubytoven pro sociálně slabé, problematika brownfieldů a nelegálně obývaných budov, podpora projektů a sociálních aktivit zacílených na potenciální či skutečné oběti či pachatele této TČ, podpora působnosti městské policie v oblasti preventivní hlídkové služby a veřejného pořádku (ve srovnání s jinými krajskými městy - nejnižší počet strážníků na počet obyvatel. Liberec 7str.ážíků/10 000obyv., srovnej s Ostrava - 22strážníků/10 000obyv.)

<sup>14</sup> Např. po realizaci jednoho z projektů Programu prevence kriminality 2011, rozšíření kamerového bodu v místě centrálního parkoviště pod Ještědem zde došlo k dramatickému snížení této kriminality.

<sup>15</sup> Kamerový systém, který je Policií ČR rovněž využíván. Zdroj: Jednotný systém dopravních informací pro ČR. <http://www.dopravniinfo.cz/dohledovy-kamerovy-system>

## 2. PROJEKTY PREVENCE KRIMINALITY

Následující projekty reagují na zjištění bezpečnostní analýzy a navazují na priority a cíle Plánu prevence kriminality 2013 – 2015. V tomto dokumentu jsou stručně představeny všechny zamýšlené projekty, příloha č. 1. pak obsahuje pouze projekty u kterých bude požadována dotace ze státního rozpočtu.

### 2.1. MOBILNÍ KAMERA

#### Problematika

Město Liberec provozuje městský kamerový systém jako jeden z preventivních prostředků regulace kriminality na svém území. V současné době je na území města umístěno 26. kamerových bodů. Ve srovnání s množstvím kamerových bodů jiných příhraničních měst je to poměrně nízké číslo<sup>16</sup> a při současné situaci je z preventivně-kriminálního hlediska žádoucí, aby se kamerový systém i nadále rozšiřoval.

Městská policie Liberec na řešení bezpečnostní situace Liberce spolupracuje také s občany města. Na tísňovou linku jsou hlášeny události, dochází ke sběru podnětů od veřejnosti, zpětně jsou občané motivováni k většímu zájmu o dění a iniciativě při zvyšování bezpečí ve své lokalitě, probíhají informativní akce a prezentace činnosti městské policie. Jedním z opakovaných občanských podnětů jsou žádosti o instalaci kamerového bodu. Přestože jsou některé z těchto podnětů aktuálně oprávněné, není možné jim vyhovět, protože městský kamerový systém je rozšiřován koncepčně s ohledem na dlouhodobější bezpečnostní problematiku.

#### Navrhovaná řešení

Mobilní kamera je monitorovací zařízení s usnadněnou montáží i demontáží, a s bezdrátovým přenosem obrazových dat. Pomocí tohoto zařízení je možné pružně reagovat na nejrůznější aktuální bezpečnostní rizika popř. vycházet vstříc oprávněným podnětům občanů. Mobilní kamera bude umístována v lokalitách rizikových z hlediska krádeží motorových vozidel, násilné kriminality apod. V případě oprávněného podnětu od občanů Liberce bude umístěna s ohledem na tuto aktuální problematiku. Hlavní funkce opatření bude spočívat v odrazení pachatelů od opakované trestné činnosti. Dojde také ke zvýšení pocitu bezpečí v lokalitě instalace zařízení a prohloubení spolupráce občana lokality s městem a městskou policií. Přínosem tohoto pojetí je aktivita přicházející od veřejnosti a logický souhlas rezidentů s umístěním kamerového bodu a současně projekt odpovídá zamýšlenému komplexnímu opatření popsánému v následujících projektech.

U tohoto projektu bude požadována státní dotace z Ministerstva vnitra s povinnou spoluúčastí města min.10%, cenový odhad je uveden v příloze č.1.

---

<sup>16</sup> Ústí nad Labem 156 kamer.bodů, Plzeň 67, Olomouc 37, Jablonec nad Nisou 32, České Budějovice 32,

## **2.2. DETEKCE REGISTRAČNÍCH ZNAČEK MĚSTSKÝM KAMEROVÝM SYSTÉMEM**

### **Problematika**

Městský kamerový a dohlížecí systém Statutárního Města Liberce zahrnuje 26 kamer instalovaných v rizikových lokalitách města. Kamerový systém má důležitou preventivní funkci při vytváření tzv. bezpečných zón města a současně je využíván Policií ČR při prokazování trestné činnosti. Současný software kamerového systému neumožňuje automatické čtení registračních značek projíždějících vozidel. Tato funkce rozšiřuje možnosti kamer automaticky detekovat registrační značku, která je v pátrání Policie ČR. Odcizené a nelegálně umístěné registrační značky jsou často používány k další trestné činnosti, zejména ke krádežím dvoustopých motorových vozidel. Krádeže aut jsou jedním z definovaných bezpečnostních problémů města a zprovoznění této funkce může napomoci jak ve zvýšení účinnosti odrazujícího preventivního účinku kamerového systému, tak v zaznamenání této trestné činnosti. Řešení by zároveň bylo další částí zamýšleného komplexního opatření.

### **Navrhované řešení**

Dojde k rozšíření o softwarovou aplikaci, která umožní požadované automatické zpracování obrazových dat. Ve spolupráci s Policií České republiky bude pravidelně aktualizována softwarová databáze registračních značek a vozidel v pátrání. Softwarový interface programu bude na operačním středisku Policie ČR, popř. Městské policie Liberec. V případě, že bude tento systém funkční, může být případně i mobilní kamera použita k monitoringu rizikových výjezdových a příjezdových komunikací města.

Tento projekt bude realizován ve spolupráci s Policií ČR bez nároků na finanční prostředky města Liberce.

## **2.3. MONITOROVACÍ ZAŘÍZENÍ VE VOZIDLECH MĚSTSKÉ POLICIE LIBEREC**

### **Problematika**

Městská policie Liberec se významným způsobem podílí na prevenci kriminality ve městě Liberci. Hlídková činnost pěších i motorizovaných hlídek je směřována převážně do centra, orientována s ohledem na zjištěné problematiky, je kladen důraz na zajištění veřejného pořádku v rizikových lokalitách. Dohled nad veřejným pořádkem v těchto místech současně minimalizuje podněty pro páchaní např. násilné trestné činnosti. Naproti tomu krádeže dvoustopých motorových vozidel se odehrávají většinou mimo centrum města, v době nepřítomnosti hlídek městské či státní policie, ve velmi krátkém čase. Odcizené auto pak, byť projíždějící v těsné blízkosti hlídek, je již krátce po trestném činu, prakticky neodhalitelné.

### **Navrhované řešení**

Do dvou vozidel městské policie bude instalováno monitorovací zařízení k detekci kradených registračních značek. Půjde o palubní kameru monitorující projíždějící vozidla se zařízením porovnávajícím registrační značky s databází Policie ČR. Motorizovaná hlídka městské policie bude tímto zařízením při běžné hlídkové službě automaticky upozorňována na vozidla s registrační značkou vedenou v pátrání. Tímto způsobem výrazně vzroste riziko odhalení pro pachatele této trestné činnosti, zároveň městská policie získá zařízení na okamžité zadokumentování trestného činu.

U tohoto projektu bude požadována státní dotace z Ministerstva vnitra s povinnou spoluúčastí města min.10%, cenový odhad je uveden v příloze č.1.

## **2.4. DĚTI NA ROZCESTÍ – RESOCIALIZAČNÍ PROGRAM**

### **Problematika**

Na základě výsledků bezpečnostní analýzy Plánu prevence kriminality na léta 2012 – 2015 byl v rámci Programu prevence kriminality 2013 obecně prospěšnou společností Maják realizován pilotní projekt zacílený na re-socializaci delikventní mládeže.

### **Navrhované řešení**

Navrhované řešení spočívá v pokračování projektu i v roce 2014. Přestože uplynulý rok 2013 zaznamenává v problematice pozitivní vývoj, jedná se o krátké časové období a děti zůstávají jednou z ohrožených skupin.

Aktivita projektu spočívá ve včasné intervenci pro děti od 11 do 14 let, které se dopustily protiprávního jednání a které splňují podmínky pro vstup do programu. Hlavním cílem projektu je odklon jedince od případné kriminální kariéry, snižování rizika opakování protiprávního jednání a získání potřebných sociálních dovedností a kompetencí k vymanění z nepříznivých vlivů. Program spočívá v utvoření uzavřené skupiny dětí, která se setkávají jednou týdně, po dobu 3 měsíců (tj. 12 setkání) se sociálními pracovníky. Děti se účastní strukturovaných aktivit, které jsou vzhledem k věku založeny především na prožitkově-edukační formě. V případě potřeby je skupinové setkání nahrazeno, nebo doprovázeno individuálním setkáním. Do programu je zařazen jednodenní až dvoudenní výjezd, program je zakončen tzv. „doprovázením“ absolventa k návazným sociálním službám nebo volnočasovým aktivitám.

U tohoto projektu bude požadována státní dotace z Ministerstva vnitra s povinnou spoluúčastí města min. 10%, cenový odhad je uveden v příloze č.1.

## **2.5. DOBROVOLNICKÝ TÝM SENIORŮ PREVENCE KRIMINALITY**

### **Problematika**

Senioři jsou jednou z rizikových skupin, ohrožených majetkovou a násilnou kriminalitou. V současné době je určitému okruhu libereckých seniorů průběžně věnována pozornost formou besed a akcí realizovaných Městskou policií Liberec ve spolupráci s Komunitním střediskem Kontakt. Jedná se o seniory, kteří jsou tzv. „aktivní“, jsou organizováni v klubech, spolcích, popř. v domovech s pečovatelskou službou apod.,. Tito senioři jsou dobře informováni, vědí, kam se v případě nutnosti obracet a jsou relativně méně ohroženi kriminalitou.

V současné době ve městě Liberci chybí způsob, jak informovat seniory mimo tento záběr, kteří se žádných organizovaných aktivit neúčastní, žijí osamocně, nejsou seznámeni s bezpečnostní situací, dopouštějí se rizikového chování, popř. se cítí kriminalitou bezprostředně ohroženi, nebo se již stali obětí trestných činů.

## Navrhované řešení

Vytvoření dobrovolnického týmu seniorů spolupracujících s Městskou policií Liberec na preventivním působení mezi jinými seniory.

Cílem je spolupracovat takto pilotně alespoň rok s minimálně 7 seniory a mapovat možnosti tohoto řešení pro další roky. Tito senioři budou v pravidelném kontaktu s pracovníky prevence kriminality Městské policie Liberec. Ze strany městské policie budou informováni o aktuální bezpečnostní situaci (podomní prodej, předváděcí akce, pouliční kriminalita) a budou mít k dispozici preventivní informace, tištěné materiály, další pomůcky, které budou moci dále využít. Zároveň budou ve svém okolí (přátelé, sousedé, rodina) sledovat potenciálně rizikové situace a spolupracovat s městskou policií na jejich řešení. Pro tyto seniory bude v závěru roku uspořádán hodnotící výlet.

## 2.6. PRIMÁRNĚ - PREVENTIVNÍ AKTIVITY MĚSTSKÉ POLICIE LIBEREC

Městská policie Liberec se v souladu se zákonem č. 553/1991 Sb. podílí na prevenci kriminality také na primární úrovni a zaměřuje se na zvýšení bezpečnosti v dopravě. V zájmu plnění těchto úkolů realizuje každoročně množství aktivit a činností. Realizátorem těchto aktivit jsou zaměstnanci městské policie a náklady na tyto aktivity představuje výroba či pořízení informačních materiálů, pomůcek, výstražných samolepek, nákup reflexních prvků, odměn pro děti apod. K pokrytí těchto aktivit většinou není možné využívat dotačních titulů Ministerstva vnitra na program prevence kriminality<sup>17</sup>. Proto je jejich realizace spjatá s finančními zdroji městské policie.

### Přednášková a osvětová činnost pro děti a seniory

Městská policie Liberec již dlouhodobě v rámci prevence kriminality realizuje osvětové a vzdělávací programy na většině libereckých škol a v zařízeních pro seniory. Děti i senioři jsou formou tematických lekcí a her vyučováni zásadám bezpečného chování doma, na ulici, na internetu, jsou seznamováni s úlohou městské policie i dalších složek, učí se předcházet možným rizikům, rozeznávat protiprávní jednání, v problematických situacích správně reagovat. Tato setkání mají zároveň za úkol rozšířit znalosti o činnosti různých pomáhajících profesí, překonávat postojoyvé stereotypy a posílit důvěru ve vztahu k uniformovaným složkám, např. děti i senioři si mohou se strážníkem neformálně popovídat, jsou seznamovány se „svým okrskářem“ apod. Pro rok 2014 má městská policie v úmyslu pokračovat v této dobře fungující a osvědčené činnosti.

Realizace tohoto projektu bude financována z finančních zdrojů Městské policie Liberec.

### Přednášková činnost pro dospělé – internetové hrozby dětí

Pracovníci Odboru prevence kriminality při Městské policii Liberec absolvovali v roce 2012 školení organizované úřadem Libereckého kraje zacílené na rizika, která v současné době hrozí dětem při užívání internetu. Následovala realizace besed na toto téma pro rodiče některých libereckých škol. O tyto besedy je pokračující zájem a městská policie Liberec hodlá pokračovat v této činnosti i v roce 2014.

<sup>17</sup> Viz. Zásady pro poskytování dotací ze státního rozpočtu na výdaje realizované v rámci Programu prevence kriminality v roce 2014.



Realizace tohoto projektu bude financována z finančních zdrojů Městské policie Liberec.

### **Prezentace a ukázky**

Městská policie Liberec se dlouhodobě snaží informovat občany o své činnosti, oprávněních, možnostech a o službách pro veřejnost také formou veřejných prezentací, např. při různých sportovních či společenských událostech, v rámci prezentací složek IZS apod. K tomu využívá tištěných materiálů, ukázek techniky, práce psovodů, sebeobranu apod. Tato činnost přispívá k posilování pocitu bezpečí obyvatel, má často velmi pozitivní ohlas a je některými subjekty vyžadována (MŠ, ZŠ, ZOO, KÚ, LK ..) Také v roce 2014 hodlá MP Liberec pokračovat v této preventivní činnosti.

Realizace tohoto projektu bude financována z finančních zdrojů Městské policie Liberec.

## **3. ZÁVĚR**

Prevence kriminality má své nezastupitelné místo ve snaze o úspěšnou regulaci kriminality. Účelem je včas předcházet nejenom samotnému zločinu, ale také materiálním škodám, vysokým nákladům na represivní systém a následkům, které bývají nevyčíslitelné a nenapravitelné.

Program prevence kriminality ve své bezpečnostní analýze identifikuje hlavní bezpečnostní problémy a představuje preventivní aktivity pro rok 2014. Projekty jsou orientovány na sekundární prevenci identifikovaných problematik – krádeže dvoustopých motorových vozidel, kriminalitu páchanou dětmi a kriminalitu páchanou na seniorech. Primárně - preventivní aktivity Městské policie Liberec jsou směřovány k obecně ohroženým či zranitelným skupinám. Jsou realizovány každoročně a jejich rozsah je částečně určován i zájmem a poptávkou veřejnosti.

Tento dokument obsahuje pouze stručný popis projektů, podrobný popis dotovaných projektů je součástí žádosti o státní účelové dotace. Částky požadované dotace a nákladů na projekt jsou obsaženy v příloze č.1.

## **PODKLADY**

- *Strategie prevence kriminality v České republice na léta 2012 až 2015*
- *Zásady pro poskytování dotací ze státního rozpočtu na výdaje realizované v rámci programu prevence kriminality v roce 2014*
- *Plán prevence kriminality na léta 2013 - 2015*

## **PŘÍLOHY**

- Příloha č.1. Program prevence kriminality - Žádost o státní účelovou dotaci